

ВСЕРОССИЙСКАЯ ОЛИМПИАДА ШКОЛЬНИКОВ
ПО ИСКУССТВУ (МХК). 2016–2017 уч. г.
МУНИЦИПАЛЬНЫЙ ЭТАП. 9 КЛАСС

Максимум за работу 100 баллов

Часть 1

Задание 1

Птицы в мифологии

Прочтите внимательно адаптированную статью из словаря «Мифы народов мира», в которой речь идёт о том, какую роль в мифологических системах разных народов играют образы птиц.

... В различных мифопоэтических традициях Птицы выступают как неперенный элемент религиозно-мифологической системы и ритуала, обладающий разнообразными функциями. Птицы могут быть божествами, демиургами, героями, превращёнными людьми, ездовыми животными богов, шаманов, героев, тотемными предками и т. п.

Они выступают как особые мифопоэтические классификаторы и символы божественной сущности, верха, неба, духа неба, солнца, грома, ветра, облака, свободы, роста, жизни, плодородия, изобилия, подъёма, восхождения, вдохновения, пророчества, предсказания, связи между космическими зонами, души, дитяти, духа жизни и т. п. Типология птичьих образов в мифах охватывает не только реально существующие виды Птиц, но и фантастические. Традиционно очень символически насыщены в самых разных культурах образы орла, голубя, петуха, совы, павлина, лебедя, ворона, кукушки, чайки, журавля и многих других птиц. (По материалам статьи «Птицы»)

Перед Вами четыре фрагмента разных статей из того же словаря, в которых речь идёт о конкретных птицах. Подумайте, о ком может идти речь, и напишите правильный ответ под каждым абзацем (ориентироваться можно на тех птиц, которые перечислены выше). Помните, что в каждом фрагменте речь идёт только об одной птице.

Выполняйте задание на бланке работы.

А) В основе мифологического образа _____ во многих традициях – его связь с солнцем. Как и солнце, _____ «отсчитывает» время. Австралийские аборигены иногда обозначают _____ как «птицу, которая смеётся на рассвете». В большинстве традиций _____ связан с божествами утренней зари и солнца, небесного огня. Во многих традициях он выступает как глашатай солнца, света и является проводником солнца как в его годовом, так и суточном циклах. _____ так же бдителен и всевидящ, как и солнце. Но



_____ не только связан с солнцем, подобен ему: он сам земной образ, зооморфная трансформация небесного огня – солнца. С _____ связывается и символика воскресения из мёртвых, вечного возрождения жизни. Некоторые данные позволяют соотнести жертвоприношение _____ (в тех ритуальных традициях, где на это не существует запрета) с его солнечной, огненной природой. Подобно солнцу, _____ связан и с подземным миром. Одним из проявлений жизненной силы _____ является и его исключительная воинственность, нашедшая отражение в фольклоре, символике и эмблематике (в частности, в геральдике).

Б) Мифопоэтический образ _____, основанный на внешних особенностях этой птицы (форма и характерная расцветка хвоста, походка и пр.), покрывает широкий спектр астральной символики – от космоса в его полноте и звёздного неба до лунного и солнечного круга. В ирано-суфийском мифе бог сотворил мировой дух в образе _____ и дал ему посмотреть на его собственное отражение в чудесном зеркале, отчего _____, потрясённый величием увиденного, пролил капельки пота, из которых произошли все остальные существа. В Древнем Египте _____ считался символом Гелиополиса – города, в котором находился храм солнца. Солярная символика _____ характерна также для мифологий Индии и Юго-Восточной Азии. Продолжением солярной темы являются и связанные с _____ в различных традициях мотивы изобилия, плодородия, бессмертия (в иконографии западноевропейского христианства _____ пьёт из евхаристической чаши, клюёт плоды виноградной лозы; весьма широко распространены изображения _____ у райского древа жизни). С образом _____ часто связываются мотивы созерцания, любования, взгляда (в средневековых "Бестиариях" _____ именуется "стооком"); в то же время некоторые европейские поверья связывают образ _____ с несчастьем, бесплодием и т. п. В ряде традиций _____ считается царской птицей, изображения _____ широко представлены в геральдике и нумизматике.

В) _____ широко распространён в мифологических представлениях, обладает значительным кругом функций, связывается с разными элементами мироздания (подземным миром, землёй, водой, небом, солнцем), что свидетельствует о глубокой мифологической семантике этого персонажа. Она обуславливается некоторыми универсальными свойствами _____ как птицы, в частности резким криком и чёрным цветом. Само слово _____ в большинстве языков этимологизируется как указание либо на его крик, либо на его чёрный цвет. Чёрный цвет _____ часто воспринимается как приобретённый от соприкосновения с огнём или дымом,

в силу наказания бога и т. п. _____ олицетворяет некий компромисс между хищными и травоядными, противопоставление которых друг другу оказывается в конечном итоге смягчением фундаментальной антиномии жизни и смерти. Поэтому _____ воспринимается как медиатор между жизнью и смертью. Как трупная птица чёрного цвета с зловещим криком _____ хтоничен, демоничен, связан с царством мёртвых и со смертью, с кровавой битвой, выступает вестником зла. Умение подражать человеческой речи, а возможно, и долголетие, способствовали возникновению представлений о нём как о мудрой вещи птице (ср. его связь с загробным миром).

Г) В мифопоэтической традиции образ _____ тесно связан с Афродитой, Аполлоном, Зевсом, Орфеем, Брахмой, Сарасвати и др. Особое значение имеет мотив обращения в _____ громовержца Зевса, увлечённого красотой Леды, который является вариантом и трансформацией мифологемы о космическом яйце и составляет часть мифологического и сказочного сюжета, имеющего варианты о метаморфозе _____ в девицу и девицы в _____. Сюжет брака человека с животным (птицей) распространён у многих народов, он нашёл отражение и в ряде фольклорных сюжетов. _____ связан и с солнцем; так, в индийской мифологии некий мудрец силой своего знания превращается в золотого _____, летит на небо и соединяется с солнцем. Одна из наиболее разработанных и освоенных литературой мифологем – умирающий _____, который в минуту смерти взмывает вверх, навстречу небу и солнцу, издаёт последний крик и, мёртвый, низвергается в воду. Особенно важно противопоставление в мифе и сказке белого и чёрного _____ (жизнь – смерть, добро – зло). Нередко тёмные силы маскируются образом белого _____, вслед за этим обычно следует их разоблачение.

Всего за задание максимум – 4 балла.

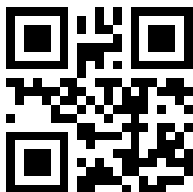
Задание 2

Птицы в музыке

В этом задании перечислены музыкальные произведения, название которых каким-либо образом связано с птицами.

Укажите фамилии композиторов, написавших эти произведения.

Выполняйте задание на бланке работы.



Название	Жанр	Композитор
1. «Жар-птица»	балет	
2. «Соловей»	романс	
3. «Курица» ¹	симфония	
4. «Лебедь»	пьеса из сюиты «Карнавал животных»	
5. «Лебединое озеро»	балет	

Всего за задание максимум – 5 баллов.

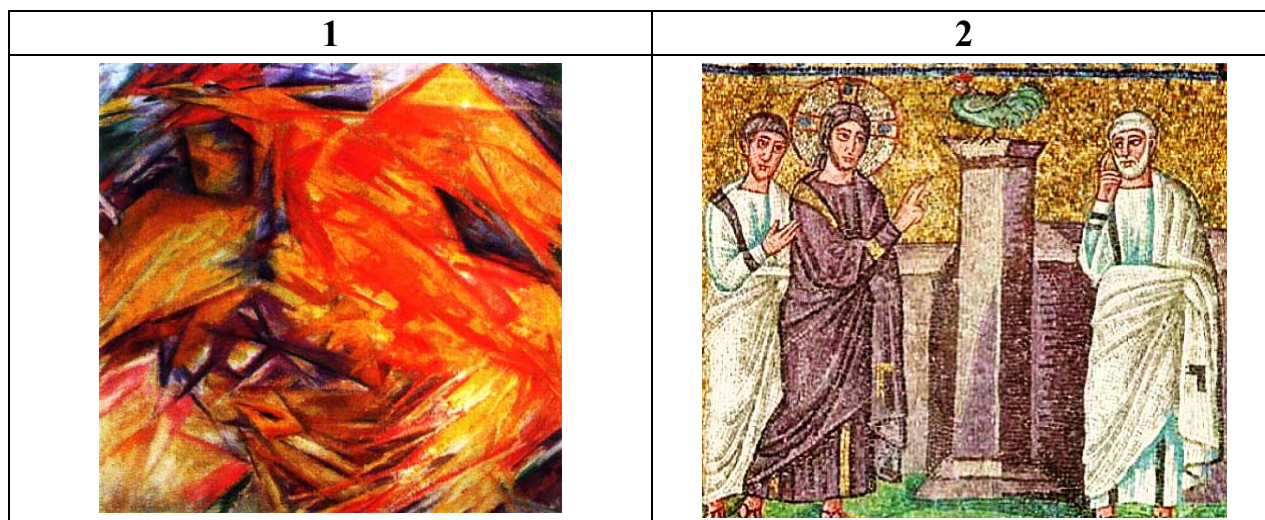
Задание 3

Петух в живописи

Образ петуха с древности наделялся разнообразными символическими значениями и играл важную роль в античной, средневековой христианской и новоевропейской культурах. Посмотрите на десять изображений петуха, относящихся к разным культурным эпохам.

Расставьте изображения в хронологическом порядке (от самого раннего к наиболее позднему), выписав номера изображений в соответствующем порядке.

Выполняйте задание на бланке работы.



¹ Название, которое композитор не давал, оно дано позже, потому что в музыке присутствуют звуки, напоминающие кудахтанье.

3



4



5



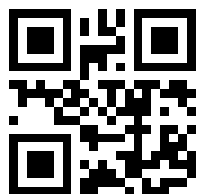
6



7



8





Всего за задание максимум – 10 баллов.

Часть 2

Задание 1

Дом-яйцо

Форма яйца – сложная природная форма, воспроизведение её в архитектуре является инженерно-художественным вызовом. Здания, представленные в этом задании, можно назвать экспериментальной попыткой решить эту сложную задачу.

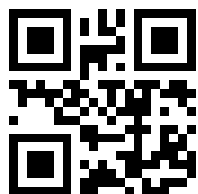
Выполняйте задание на бланке работы.

А) Перед Вами несколько зданий, архитектура которых по-разному интерпретирует форму яйца. **Постарайтесь определить архитектурный жанр представленной постройки, исходя из внешнего вида, формы, материала и места расположения.** (*Жанры в архитектуре обычно обусловлены назначением сооружения, например храм, вокзал, музей, вилла, дворец, стадион, театр, офисное здание, крепость и т. д.*)

Всероссийская олимпиада школьников по искусству (МХК) 2016–2017 уч. г.
Муниципальный этап. 9 класс



За задание 1 А – 4 балла.



Б) В 1998 году известный московский архитектор Сергей Ткаченко сделал проект родильного дома в форме яйца для города Вифлеем (Израиль). **Коротко сформулируйте, какие символические смыслы выявляет архитектурная форма в этом проекте, учитывая предполагаемое место постройки.**

Выполняйте задание на бланке работы.



3D-визуализация архитектурного проекта Сергея Ткаченко

КРИТЕРИИ ОЦЕНКИ РАССУЖДЕНИЯ

Чёткий ответ на поставленный вопрос	1 балл
Уместно продемонстрированные знания из области истории культуры	3 балла
Тонкие наблюдения, выявляющие существенные смыслы	2 балла

За задание 1 Б – 6 баллов.

Всего за задание 1 – 10 баллов.

Задание 2

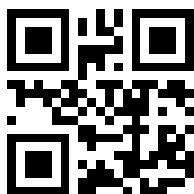
Шагал и Пикассо

Перед Вами скульптура и ряд картин с изображением петуха, написанных двумя великими мастерами 20 столетия – Марком Шагалом и Пабло Пикассо. В творчестве каждого из художников остро ощущается первородная взаимосвязь человеческого и природного. А природное начало часто персонифицируется в образе полуфантастического животного, которое, с одной стороны, традиционно наделяется определённым символическим значением, а с другой – обретает особый образный смысл в контексте творчества Шагала или Пикассо.

А) Разделите представленный Вам ряд изображений на две группы так, чтобы в одной оказались работы Пабло Пикассо, а в другой – Марка Шагала. Для этого подпишите в таблице под соответствующими изображениями фамилию их создателя.

Выполняйте задание на бланке работы.

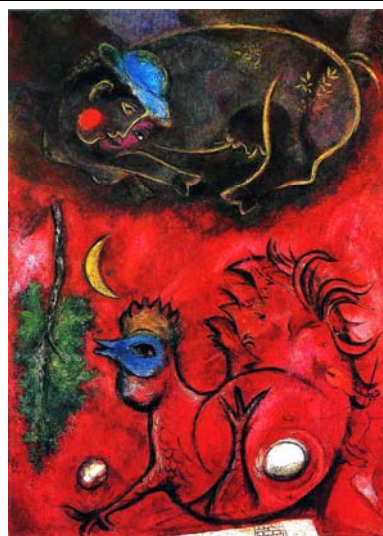
1	2
	



3



4



5



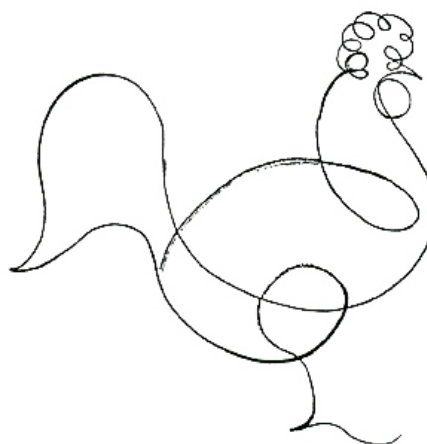
6







7



8



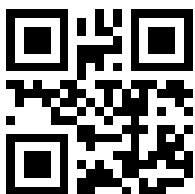
<p style="text-align: center;">9</p> 	<p style="text-align: center;">10</p> 
<p style="text-align: center;">11</p> 	<p style="text-align: center;">12</p> 
<p style="text-align: center;">Пикассо</p>	<p style="text-align: center;">Шагал</p>

За каждый правильный ответ – 1 балл.

Задание 2

Б) Коротко охарактеризуйте, с какими смыслами связывается образ петуха в творчестве каждого из мастеров. Для этого обратите внимание на облик героя, его характеристику с помощью форм, линий и цвета, взаимодействие с другими персонажами или объектами, место действия, вид искусства, в котором мастер воплощает этот образ, и другие особенности, которые покажутся Вам важными.

Выполняйте задание на бланке работы.



КРИТЕРИИ ОЦЕНКИ РАССУЖДЕНИЯ

Тонкие наблюдения, выявляющие существенные смыслы	8 баллов
Уместно продемонстрированные знания из области истории культуры	5 баллов
Корректно использованный понятийный аппарат	2 балла

За задание 2 Б – 15 баллов. Рассуждение проверяется независимо от правильности атрибуции (задание 2 А).

Всего за задание 2 – 27 баллов.

ВСЕГО ЗА ЧАСТЬ 2 – 37 БАЛЛОВ.

Часть 3 (максимально – 44 балла)

Задание 1

Выполняйте задание на бланке работы.

Выберите **один** из предложенных вариантов.

Вариант I

«СКАЗКА О ЗОЛОТОМ ПЕТУШКЕ» В ИНТЕРПРЕТАЦИИ ХУДОЖНИКА И. БИЛИБИНА

Иван Яковлевич Билибин (1876–1942) – русский художник, книжный иллюстратор и театральный оформитель, участник объединения «Мир искусства». Художественные принципы Билибина ярко проявились в его иллюстрациях к русским сказкам и былинам, а также в работах над театральными постановками. На рубеже 19–20 веков он создаёт серию иллюстраций к сказкам Пушкина, в частности в 1907 году была издана «Сказка о золотом петушке» с его иллюстрациями. В сходном «сказочном» стиле выполнены декорации и костюмы оформленной Билибиным оперы Н.А. Римского-Корсакова «Золотой петушок», которая была поставлена в 1909 году в театре Зимина в Москве.

Перед Вами фрагмент из сказки А.С. Пушкина, иллюстрация и заставка из книги «Сказка о золотом петушке» и эскизы декораций и костюмов к постановке оперы «Золотой петушок», выполненные И. Билибиным.

Опираясь на свои наблюдения и на предлагаемые вопросы, напишите рассуждение (180–200 слов²) «"Золотой петушок" Билибина в пространстве книги и пространстве сцены».

² Здесь указан минимальный оцениваемый объём рассуждения, максимальный объём не ограничен.

- *Обратите внимание на героев, их внешность, характер, позы. Как костюм создаёт образ, какие черты образа героя подчёркнуты?*
- *Как в сказке описано место действия? А как оно выглядит в иллюстрациях к ней и в эскизе декораций к спектаклю?*
- *Какие предметы и природные объекты окружают героев? Как изображённое место действия соотносится с теми событиями, которые в нём происходят?*
- *Чем похожи и чем различаются художественные средства (композиция, свет, построение пространства, цвет), которыми пользуется Билибин в книге и на сцене?*
- *К каким художественным стилям и традициям с помощью цвета, орнамента, атрибутов обращается Билибин?*
- *Какие особенности пушкинского текста этими средствами передаёт художник?*

А.С. Пушкин «Сказка о золотом петушке»

... Войска идут день и ночь;
Им становится невмочь.
Ни побоища, ни стана,
Ни надгробного кургана
Не встречает царь Дадон.
"Что за чудо?" – мыслит он.
Вот осьмой уж день проходит,
Войско в горы царь приводит
И промеж высоких гор
Видит шелковый шатёр.
Всё в безмолвии чудесном
Вкруг шатра; в ущелье тесном
Рать побитая лежит.
Царь Дадон к шатру спешит...
Что за страшная картина!
Перед ним его два сына
Без шоломов и без лат
Оба мёртвые лежат,
Меч вонзивши друг во друга.
Бродят кони их средь луга,
По притоптанной траве,
По кровавой мураве...
Царь завыл: "Ох дети, дети!
Горе мне! попались в сети
Оба наши сокола!"



Горе! смерть моя пришла".
Все завывали за Дадонем,
Застонала тяжким стоном
Глубь долин, и сердце гор
Потряслося. Вдруг шатёр
Распахнулся... и девица,
Шамаханская царица,
Вся сияя как заря,
Тихо встретила царя.
Как пред солнцем птица ночи,
Царь умолк, ей глядя в очи,
И забыл он перед ней
Смерть обоих сыновей.
И она перед Дадонем
Улыбнулась – и с поклоном
Его за руку взяла
И в шатёр свой увела.
Там за стол его сажала,
Всяким яством угощала;
Уложила отдыхать
На парчовую кровать.
И потом, неделю ровно,
Покорясь ей безусловно,
Околдован, восхищён,
Пировал у ней Дадон.



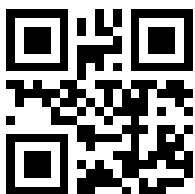
Лист из книги «Сказка о золотом петушке», художник И. Билибин. 1907



Лист из книги «Сказка о золотом петушке», художник И. Билибин. 1906



Шатёр Шамаханской царицы. Эскиз декорации ко второму действию оперы
Н.А. Римского-Корсакова «Золотой петушок». 1909





Царь Дадон и Шамаханская царица. Эскизы костюмов ко второму действию оперы Н.А. Римского-Корсакова «Золотой петушок». 1909

Вариант II

ФОЛЬКЛОР В ТВОРЧЕСТВЕ ХУДОЖНИКОВ XX ВЕКА

Одним из мощных источников обновления образного языка искусства XX века стал фольклор, декоративно-прикладное народное творчество. Среди художников, много почерпнувших из этого источника, были художницы Наталья Гончарова (1881–1962) и Франческа Ярбусова (р. 1942).

В 1914 году Н. Гончарову приглашают для работы над оформлением музыкального спектакля «Золотой петушок» на музыку Н.А. Римского-Корсакова. Древнерусская иконопись и декоративно-прикладное искусство вдохновили Гончарову на создание образного мира этого спектакля.

В 1973 году режиссёр Юрий Норштейн и художник Франческа Ярбусова начинают работу над мультипликационным фильмом по мотивам народной сказки «Лиса и заяц».

«Лиса и Заяц» задумывался как психологическая драма. Но случилось так, что итальянцы включили его в цикл фильмов по сказкам народов Европы. И оказалось, нужна иная стилистика. Появилось требование: фильм должен

носить открыто фольклорный характер. Изображение пришлось подчинить этой задаче. Мы взяли в качестве основы народную живопись на прялках»³.

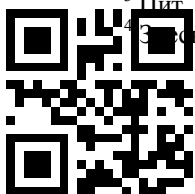
Перед Вами фотографии расписных прялок XIX–XX веков, эскизы декораций Н. Гончаровой к спектаклю «Золотой петушок» (1914 год) и эскизы Ф. Ярбусовой к мультфильму «Лиса и заяц» (1973 год).

Опираясь на свои наблюдения и предлагаемые вопросы, напишите рассуждение (180–200 слов⁴) на тему «Выразительные средства народной живописи в осмыслении Н. Гончаровой и Ф. Ярбусовой».

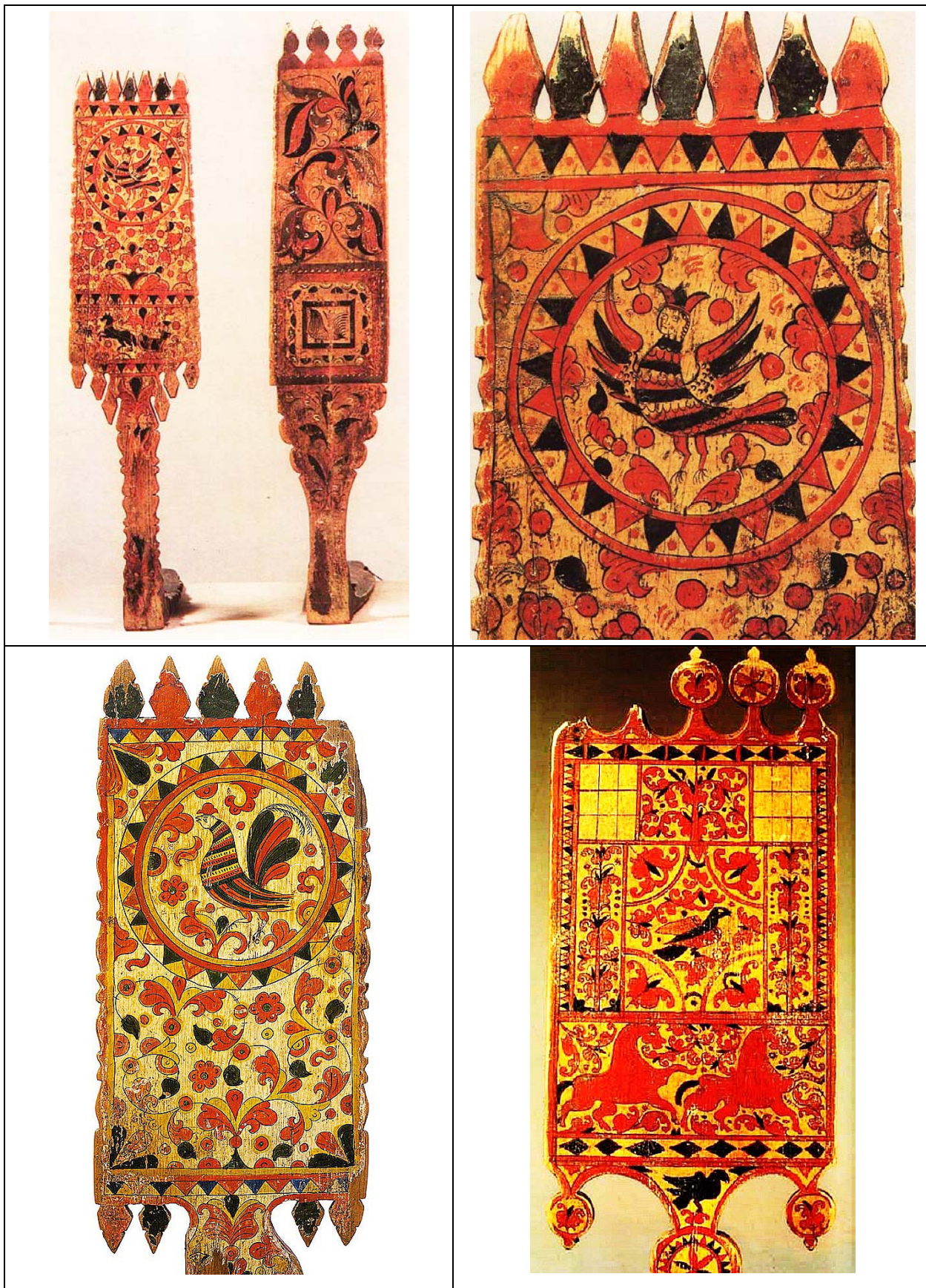
- *Обратите внимание на особенности композиционного и пространственного построения росписей на прялках.*
- *Есть ли схожие приёмы в построении эскизов к спектаклю и мультфильму?*
- *Каковы особенности цветового решения в народной живописи и у художниц XX века?*
- *Опишите масштабное и цветовое соотношение элементов орнамента и главных героев во всех представленных источниках.*
- *Как Вы можете определить роль орнамента в росписях на прялках и в эскизах?*
- *Какие черты образной системы народной живописи художницы 20-го века сохраняют, а какие преобразовывают? В чём заключаются эти преобразования?*
- *Есть ли разница в подходе к работе с фольклорным источником у Н. Гончаровой и Ф. Ярбусовой?*

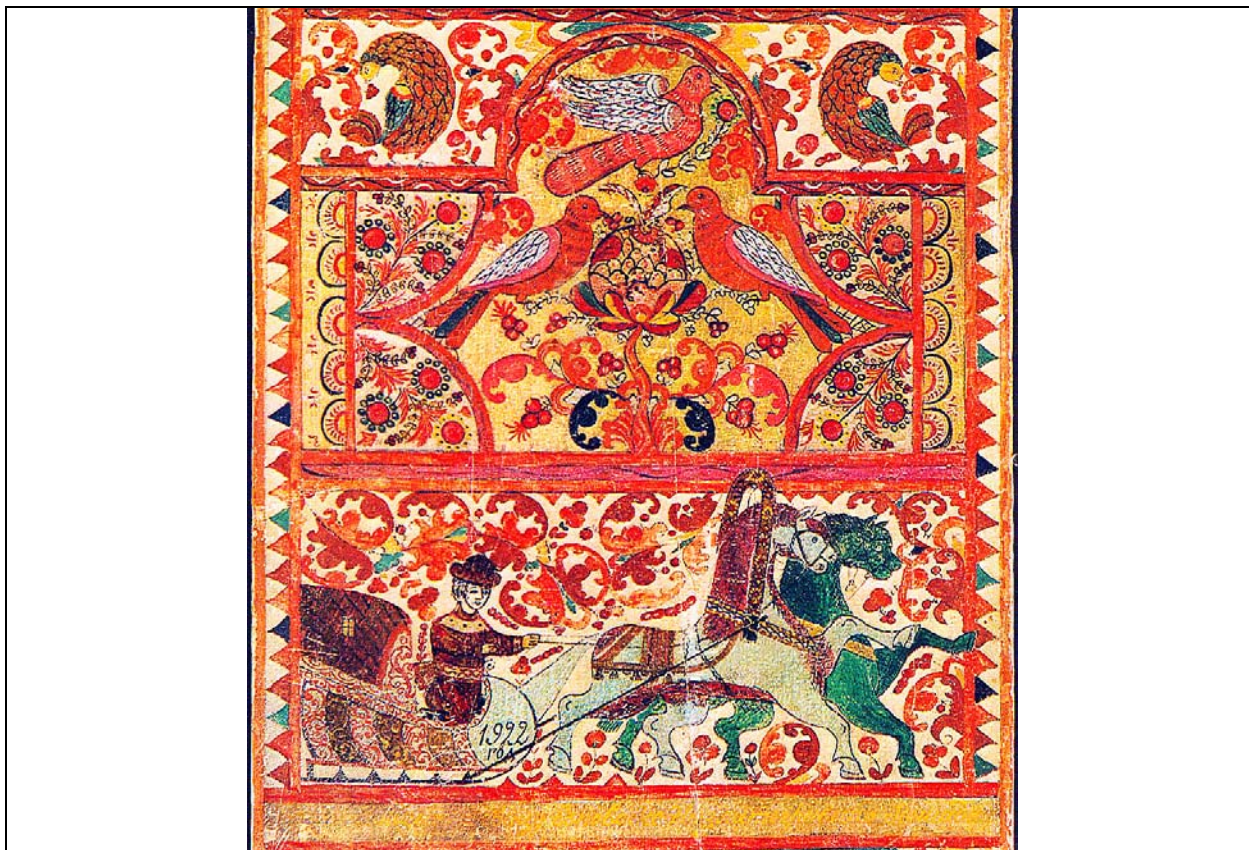
³ Цит. по Юрий Норштейн «Лиса и заяц»// Юрий Норштейн, Франческа Ярбусова. «Сказка Сказок». М., 2005 – с. 185

⁴ Здесь указан минимальный оцениваемый объём рассуждения, максимальный объём не ограничен.

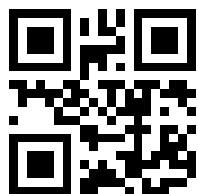


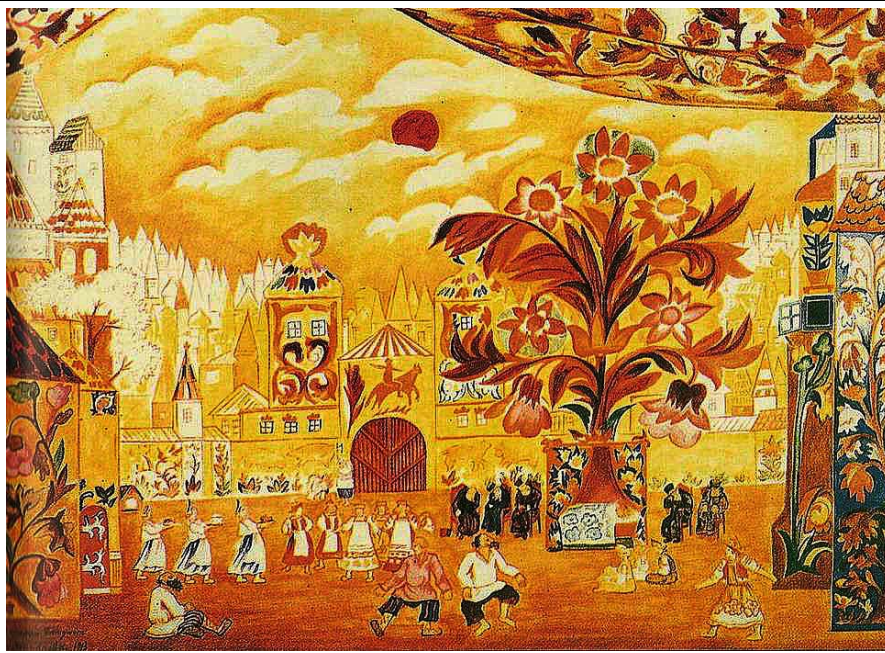
Прялки (роспись по дереву, Архангельская область, XIX – начало XX в.)



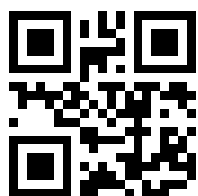
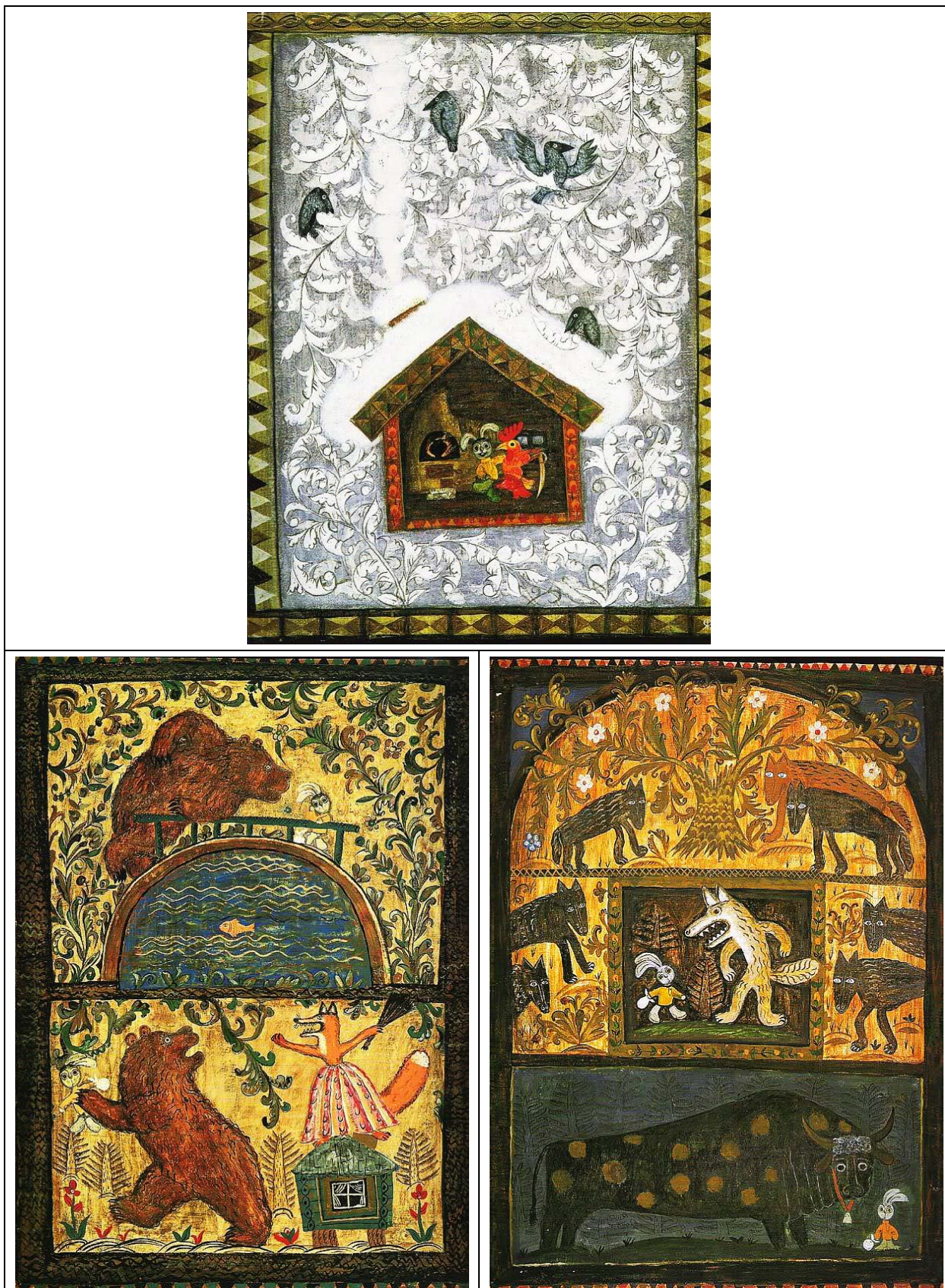


Эскизы Натальи Гончаровой к музыкальному спектаклю
«Золотой петушок» (1914 год)





Эскизы Франчески Ярбусовой к мультфильму «Лиса и заяц» (1973 год)





Критерии оценки письменного рассуждения

Критерии оценивания письменного рассуждения выстроены таким образом, чтобы в работах участников максимально высоко ценилось умение раскрыть и описать смысл художественного произведения через анализ средств выразительности.

При оценивании работ следует руководствоваться следующими критериями:

А. Интерпретация и понимание

Работа демонстрирует способность участника последовательно и обоснованно:

- сравнивать разнородные тексты;
- видеть глубокие смыслы;
- делать тонкие наблюдения для их выявления;
- привлекать для выявления смыслов широкий круг ассоциаций;
- уместно демонстрировать знания из области истории культуры;
- корректно использовать понятийный аппарат.

Максимальный балл – 26. Шкала оценок: 0-8-17-26.

В. Создание текста

В работе присутствуют:

- постоянная опора на анализируемое произведение (цитаты, описание деталей, примеры и т. п.);
- композиционная стройность, логичность повествования;
- стилистическая однородность.

Максимальный балл – 12. Шкала оценок: 0-4-8-12.

С. Грамотность

В работе отсутствуют языковые, речевые и грамматические ошибки.

Максимальный балл – 6. Шкала оценок: 0-2-4-6.

Примечание. Сплошная проверка работы по привычным школьным критериям грамотности с полным подсчётом ошибок не предусмотрена. При наличии в работе языковых, речевых и грамматических ошибок, серьёзно затрудняющих чтение и понимание текста (в среднем более пяти грубых ошибок на 100 слов), работа по этому критерию получает **0 баллов**.

Итого максимальный балл за часть 3 – 44.

Не забудьте, что все задания нужно выполнять на бланке работы.

