

ВСЕРОССИЙСКАЯ ОЛИМПИАДА ШКОЛЬНИКОВ
ИСКУССТВО (МХК). 2020–2021 уч. г.
ШКОЛЬНЫЙ ЭТАП. 7 класс

**Тема школьного тура олимпиады –
«Культура античности (Древняя Греция)»**

№ 1-2

*«Когда греков спрашивали: «Кто ваш бог?»,
они отвечали: «Богов у нас много».*

Когда спрашивали: «А кто главный?», они отвечали:

«Двенадцать олимпийцев».

(М.Л. Гаспаров. «Занимательная Греция»)

В этом задании вам предстоит вспомнить двенадцать главных богов, почитаемых в Древней Греции.

1. Сопоставьте имена богов с краткими характеристиками. Выберите соответствующее имя из выпадающего списка рядом с характеристикой.

А. Верховное божество древних греков, сын титана Крона и царь Олимпа, бог-громовержец. Символы этого бога: молнии, орёл, дуб и скипетр (символ власти).	1. Аполлон
Б. Супруга Зевса, покровительница брака, отличается властным и ревнивым характером. Может изображаться с гранатом (символ плодородия), в диадеме или короне, а может со скипетром – символом власти.	2. Арес
В. Богиня плодородия, научившая человечество земледелию. Сестра Зевса, мать Персефоны. Изображается с ячменными или пшеничными колосьями.	3. Артемида
Г. Один из верховных богов-олимпийцев, брат Зевса. Повелитель морской стихии, он держит в руках трезубец, которым вызывает бури и разбивает скалы.	4. Афина
Д. Богиня домашнего очага и жертвенного огня, старшая дочь Кроноса и Реи. Атрибуты: факел и скипетр (символ власти).	5. Афродита
Е. Бог торговли и счастливого случая. Посланник богов, покровитель путников и проводник душ умерших в царство мертвых. Атрибуты: шлем или широкополая шляпа), жезл с двумя переплетёнными змеями, крылатые сандалии.	6. Гера
Ж. Дочь Зевса, богиня мудрости и справедливой войны, законодательница, покровительница наук и ремёсел. Её атрибуты: шлем, копьё, оливковое дерево и сова.	7. Гермес

3. Хромоногий бог огня, покровитель ремёсел, в особенности кузнечного дела. Изготовитель молний Зевса и оружия для всех богов.	8. Гестия
И. Богиня любви и красоты, вечной весны. Появилась из морской пены, тайна её красоты скрыта в поясе, который она носит. Символы или атрибуты: роза, лилия, дельфин. Может изображаться обнажённой, а может с зеркалом или в покрывале.	9. Гефест
К. Бог кровопролитной и коварной войны, сын Зевса и Геры. Изображается с оружием в руке и шлемом на голове. Атрибуты: собаки, горящий факел и копье.	10. Деметра
Л. Один из наиболее почитаемых богов в Древней Греции, связан с солнцем, поэтому часто называется богом света. Покровитель искусств и предводитель муз. Также бог-врачеватель и олицетворение мужской красоты. Его атрибуты: лебедь, кифара и лавровый венок	11. Зевс
М. Дочь Зевса, юная богиня охоты и луны. Покровительница животных. Чаще всего изображалась в коротком хитоне, с луком и колчаном за плечами, с копьем в руках, иногда с полумесяцем на голове.	12. Посейдон

Ответ:

2. Перед вами барельеф с изображением двенадцати богов-олимпийцев, найденный на территории современной Италии. Барельеф датируется приблизительно I в. до нашей эры – I в. нашей эры.

Вглядитесь внимательно в изображение и опознайте каждого из двенадцати богов и заполните пропуски в таблице.

Впишите имена богов в соответствии с номерами в строках таблицы.



Заполните таблицу.

1	Гестия
2	Гермес
3	Афродита
4	?
5	?
6	Гефест
7	Гера
8	?
9	?
10	?
11	?
12	?

Ответы:

- 4 –
- 5 –
- 8 –
- 9 –
- 10 –
- 11 –
- 12 –

№ 3-4

Борьба хаоса и космоса была одной из основных тем греческой культуры. Эти два начала персонифицировались по-разному: хаос мог воплощаться в образе амазонок, гигантов, карликов, кентавров или чудовищ; космос – в образе богов-олимпийцев, героев-полубогов или самих греков. В задании собраны рельефы, посвящённые этой теме, которые были созданы на протяжении всего периода расцвета древнегреческой культуры – с VI века до нашей эры до II века нашей эры.



1



2



3



4



5



6



7



8

1. Внимательно рассмотрите представленные рельефы и соберите иллюстрации в пары так, чтобы внутри каждой из них были изображения рельефов одного и того же храма (т. е. созданные одновременно) или произведения, время создания которых отличается менее чем на 50 лет.

Соедините иллюстрации в пары. Впишите пары в отдельные поля для ответов (без точек и дополнительных символов). На первой позиции пишете меньшую цифру. Пример: 13.

Ответ:

2. Каждая из составленных вами пар отражает определённый период в развитии древнегреческой скульптуры. Исходя из эволюции греческой пластики (развития от плоскостного изображения к объёмному; от небольшого количества форм к перенасыщенности и от статики фигур к воплощению активного, бурного движения), расставьте эти пары в хронологическом порядке от периода архаики к эллинизму и времени существования Греции под римским владычеством.

В ответе запишите две цифры без пробелов, запятых и других знаков. Сначала пишете меньшую цифру, затем большую.

Ответ:

Архаика	
Классика	
Поздняя классика/эллинизм	
Греция в период римского владычества	

№ 5

В Древней Греции было высоко развито гончарное мастерство и искусство украшения изделий из глины, и образцы керамики являются наиболее распространёнными находками археологов на всей территории расселения греков. Да и само слово «керамика» происходит от названия квартала Керамик в Афинах, населённого гончарами.

Перед вами ряд фотографий греческих сосудов, на которых изображены разные эпизоды странствий Одиссея, ахейского героя, царя острова Итака. Возвращение Одиссея домой после победы над Троей, занявшее десять лет, описано в поэме Гомера «Одиссея».



1



2



3



4



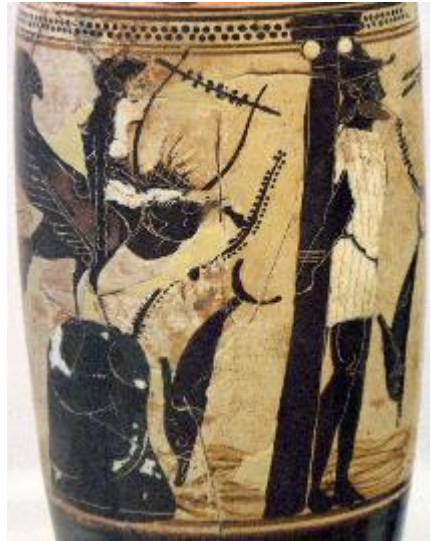
5



6



7



8



9



10



11



12

Сопоставьте изображения со списком эпизодов (имейте в виду, что некоторые сюжеты представлены на нескольких изображениях, а некоторые эпизоды могут не иметь соответствующих изображений).

Выберите один или несколько номеров изображений, а если сюжет не отображён на данных сосудах – поставьте слово «нет».

Эпизод 1. Одиссей и его спутники попадают в страну пожирателей лотоса (цветка, дающего забвение).

Ответ:

Эпизод 2. Одиссей и его спутники попадают в пещеру циклопа Полифема, который хочет их сожрать. Но Одиссею удаётся обмануть и ослепить Полифема, а затем выбраться из его пещеры, спрятавшись под животами у баранов, которых пас Полифем.

Ответ:

Эпизод 3. Одиссей и его спутники чудом спасаются от людоедов-лестригонов.

Ответ:

Эпизод 4. Одиссей и его спутники попадают в плен к волшебнице Цирцее, которая превращает спутников Одиссея в свиней. Одиссею удаётся с помощью бога Гермеса расколдовать своих спутников и уговорить Цирцею их отпустить.

Ответ:

Эпизод 5. Одиссей и его спутники плывут мимо острова сирен (полуптиц-полуженщин, обладающих волшебным голосом).

Ответ:

Эпизод 6. Одиссей и его спутники чудом спасаются от чудовищ Сциллы и Харибды.

Ответ:

Эпизод 7. Одиссей (уже без спутников) попадает к царю Алкиною и его дочери Навсикае.

Ответ:

Эпизод 8. Одиссей в образе старика-нищего попадает домой, и служанка Еврикля, которая была его няней в детстве, узнаёт его по ране на ноге.

Ответ:

Эпизод 9. Одиссей убивает и выгоняет женихов, которые пытались принудить его жену Пенелопу к замужеству и захватить его дом.

Ответ:

Среди изображений есть фотографии двух сторон одного и того же сосуда (скифоса), и обе стороны вместе складываются в изображение одного эпизода.

Укажите номера этих изображений.

Ответ:

Найдите среди изображённых сосудов кратер и килик. Впишите номера изображений.

Ответ:

кратер	
килик	

№ 6-7

Надгробная скульптура ярко демонстрирует разницу греческого и римского мировоззрений. Для этрусков и древних римлян был чрезвычайно важен культ предков, одним из выражений которого было снятие восковых масок с лиц умерших и создание их портретных изображений, которые занимали место на домашних алтарях рядом со статуями богов-покровителей. Соответственно и в надгробных изображениях подчёркивались портретные черты умерших.

В Греции акцент был перенесён на сцену самого прощания, стоического переживания ухода из жизни и утраты близких. Герои изображались идеализированно, каждый выступал прежде всего в своей социальной роли: отца, супруги, воина, ребёнка и т. д.

В задании собраны изображения греческих и римских надгробий.



1



2



3



4



5



6



7



8



9



10

Разделите надгробия на два «подмножества»: в одном должны быть только греческие погребальные памятники, а в другом – этрусские и римские.

Ответ:

Греческие надгробия	
Этрусские и римские надгробия	

2. Посмотрите на эти два надгробия. Они относятся к существенно более поздним эпохам – XVII и XVIII векам. Внимательно рассмотрите иллюстрации и подумайте, какое из надгробий продолжает скорее традицию греческих надгробных памятников, а какое – римских.



А



Б

Укажите букву для каждой из традиций.

Ответ:

Греческая традиция	
Римская традиция	

№ 8

В этом задании собраны современные фотографии сохранившихся театров Древней Греции и Древнего Рима.



1



2



3



4



5



6

Подумайте, какие из представленных театров древнегреческие.

Отметьте номера изображений.

Ответ: 1, 4, 5.

Перед вами список понятий и терминов, связанных с историей древнегреческого театра.

Выберите понятия и термины, которые описывают пространство театра в Древней Греции.

парод
котурны
агон
протагонист
дидаскалия
орхестра
маска
скена
театрон
дифирамб
девтерагонист
корифей

Выберите понятия и термины, которые описывают пространство театра в Древней Греции.

Ответ: парод, орхестра, скена, театрон.

№ 9-10

В XX веке создатели балетов часто обращались к античным темам, сюжетам, героям. В этом задании перед вами фотографии четырёх спектаклей, в центр которых хореографы поместили мифологических персонажей.



1



2



3



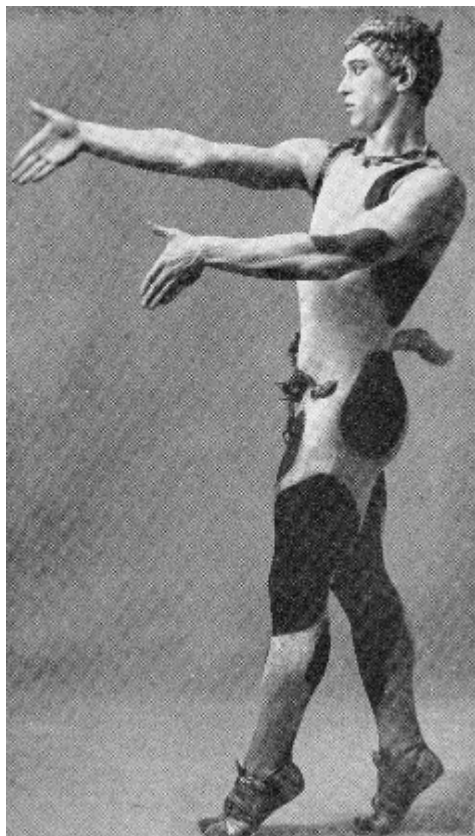
4



5



6



7



8



9



10



11



12

1. Посмотрите на представленные в задании источники.

Установите соответствие между буквами А, Б, В, Г и изображениями так, чтобы к одной букве относились изображения относящиеся к одному спектаклю.

Ответ:

А	
Б	
В	
Г	

В центре каждого из представленных на иллюстрациях балетов – один античный персонаж, партию которого исполняет танцовщик-мужчина. Определите каждого из четырех ключевых для этих балетов персонажей и выберите их из списка.

Ахилл
Одиссей
Икар
Аполлон
Геракл
Персей
Фавн
Минотавр
Тезей
Гермес

Ответ:

№№ части и задания	Тип задания	Критерии
1.	выбор одного правильного ответа	За каждый правильный ответ – 1 балл. Максимальная оценка за задание 12 баллов
2.	письменный текстовый ответ	За каждый правильный ответ – 1 балл. Максимальная оценка 7 баллов
3.	письменный числовой ответ	За каждый правильный ответ – 1 балл. Максимальная оценка 4 балла
4.	письменный числовой ответ	За каждый правильный ответ – 1 балл. Максимальная оценка 4 балла
5.	выбор нескольких ответов; письменный числовой ответ	За каждый правильный ответ – 1 балл. Всего 12 баллов
6-7.	установить соответствие	За каждую верную пару – 1 балл. 10 баллов+2 балла
8.	выбор нескольких ответов	За каждый правильный ответ – 2 балла. Каждый неверный ответ сверх необходимого количества – минус 1

		балл. Максимальная оценка 14 баллов
9.	установить соответствие	За каждую верную пару – 1 балл. Максимальная оценка 12 баллов
10.	выбор нескольких ответов	За каждый правильный ответ – 1 балл. Каждый неверный ответ сверх необходимого количества – минус 1 балл. Максимальная оценка 4 балла

Максимум за работу – 81 балл.