

ВСЕРОССИЙСКАЯ ОЛИМПИАДА ШКОЛЬНИКОВ  
ПО ГЕОГРАФИИ. 2020–2021 уч. г.  
ШКОЛЬНЫЙ ЭТАП. 6 КЛАСС

**Задание 1**

??? – страна наоборот  
Она располагается под нами.  
Там, очевидно, ходят вверх ногами.  
Там наизнанку вывернутый год.  
Там расцветают в октябре сады,  
Там в январе, а не в июле лето.  
Там протекают реки без воды  
(Они в пустыне пропадают где-то).  
Там в зарослях следы бескрылых птиц,  
Там кошкам в пищу достаются змеи,  
Рождаются зверята из яиц,  
И там собаки лаять не умеют.  
Трава сама там лезет из коры,  
И кролики страшней, чем наводнение.  
Спасает юг от северной жары,  
Столица не имеет населения.  
??? – страна наоборот...  
Её исток на лондонском причале.  
Для хищников дорогу расчищали  
Изгнанники и каторжный народ.  
??? – страна наоборот...

**Часть 1. Вопросы**

**Внимание! Ответы с орфографическими ошибками не засчитываются.**

- 1) Какой стране посвящено стихотворение?
- 2) Закончите предложение, которое объясняет, почему «там наизнанку вывернутый год».  
*Эта страна расположена в ...*
- 3) Каким термином называют здесь «реки без воды»?
- 4) Следы каких бескрылых птиц можно встретить в зарослях?
- 5) Запишите два вида «зверят из яиц» (яйцекладущих млекопитающих).
- 6) Как называются собаки, которые «лаять не умеют»?
- 7) Укажите название столицы описываемой в стихотворении страны.

## Часть 2

Выберите из списка четыре термина, объекта, фамилии, связанные с описываемой в стихотворении страной.

- эвкалипт
- баобаб
- аборигены
- банту
- Джеймс Кук
- Бартоломеу Диаш
- Сидней
- Кейптаун

Какая страна объединяет оставшиеся слова?

**Максимальный балл – 50.**

## Задание 2

Прочтите предлагаемый текст. Замените пропуски в тексте (числа в скобках) **словами** (существительные, прилагательные), **словосочетаниями** или **числами**. Слова могут быть географическими названиями, именами путешественников или понятиями.

(1) – английский мореплаватель, возглавлял три (2) экспедиции по исследованию Мирового океана. Первое (2) плавание началось в (3) году, когда (1) с командой покинул устье реки (4), на которой стоит столица Великобритании, и отправился к острову (5) с географическими координатами 18° ю. ш. 149° з. д. Отсюда (1) повернул на запад и заново открыл архипелаг, в котором располагается остров (5), потом он обогнул острова (6), которые были открыты голландцем (7) в XVII веке. Следующими открытиями были обнаружение неизвестного ранее восточного побережья материка, занимающего (8)-е место по площади, и (9) – самого крупного в мире природного объекта, образованный живыми организмами. Задачей второго (2) путешествия был поиск материка, который (1) обнаружить не смог, несмотря на то, что дважды пересёк параллель с географической широтой (10)° ю.ш. за которой наблюдаются полярный день и полярная ночь. Сам же материк открыли в (11) году российские мореплаватели на шлюпе «Восток» под командованием (12) и шлюпе «Мирный», капитаном которого был (13).

В (14) году (1) отправился в своё последнее (2) путешествие. В этой экспедиции была заново открыта группа (15) островов, названных тогда Сандвичевыми, ныне принадлежащих государству (16). В поисках северо-западного прохода путешественники пересекли (17) пролив, названный (1) в честь российского мореплавателя, который вторично открыл пролив спустя 80 лет после его

открытия казаком (18), именем которого назван (19) – крайняя восточная точка материка (20). Далее путь кораблям (1) был преграждён паковыми льдами, и экспедиция повернула на юг, вернувшись на (15) острова. Там и произошла известная всему миру трагедия, – туземцы убили (1) ударом копья в затылок.

Ваши ответы внесите в поле для ответов **в единственном числе** (кроме тех случаев, когда слова в единственном числе не употребляются, например, Гималаи) **и именительном падеже**, несмотря на то, что их числа и падежи в тексте иные. Для пропусков под номерами 1, 7, 12, 13, 18 запишите только фамилию.

**Внимание! Ответы с орфографическими ошибками не засчитываются.**

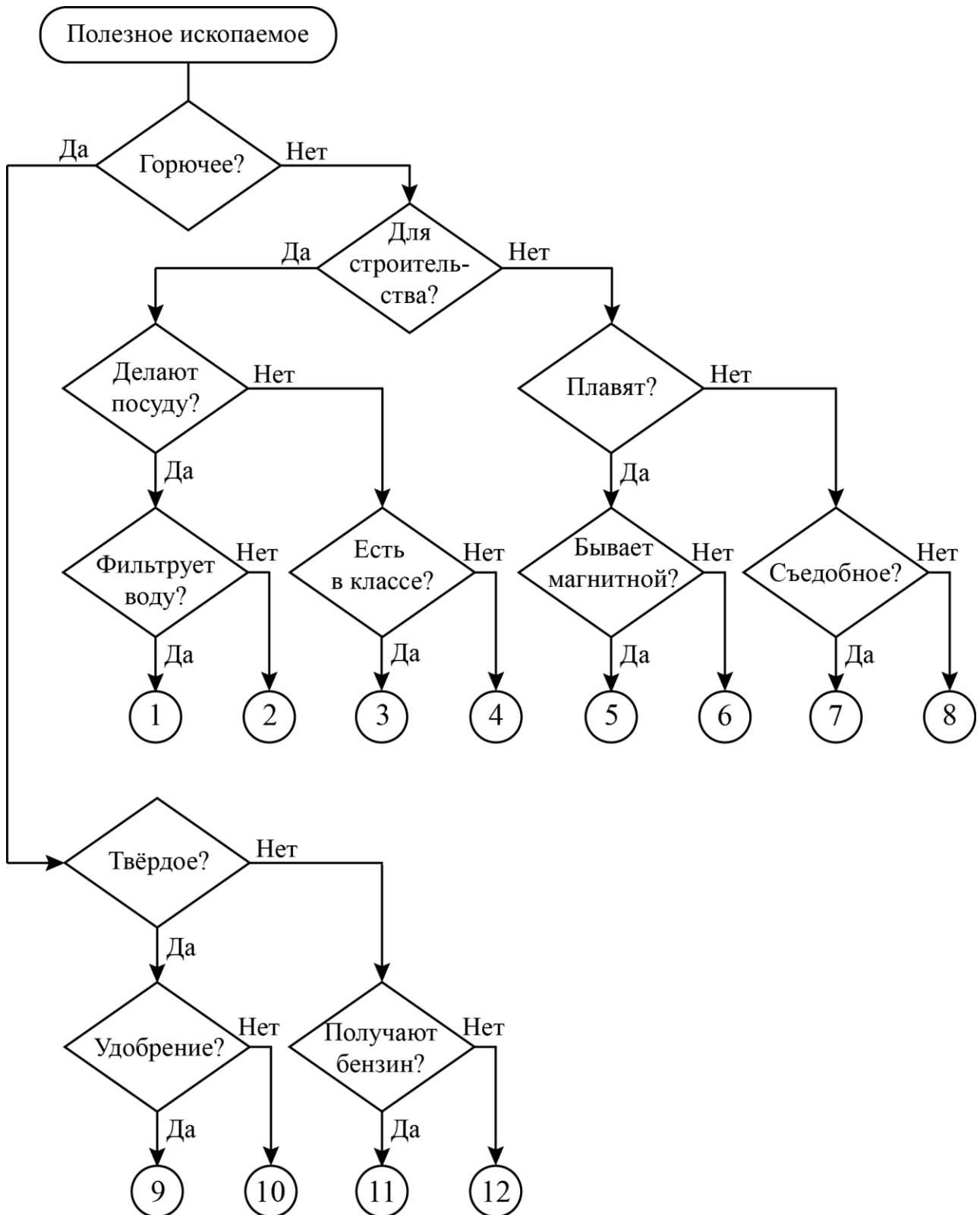
**Максимальный балл – 50.**

### Задание 3

Следуя алгоритму, определите названия полезных ископаемых.

поваренная соль  
железные руды  
каменный уголь  
известняк  
медные руды  
природный газ

гранит  
апатит  
нефть  
песок  
торф  
глина



**Максимальный балл – 50.**

### Задание 4

Пользуясь знаниями по географии, определите, в каком из пяти вариантов ответа верно определён общий признак для четырёх объектов в логическом ряду и найдено правильное обоснование для ошибочного элемента.

#### Пример

Россия – США – Франция – Берлин – Испания

#### Варианты ответов

- Россия – крупнейшая по площади страна мира, а все остальные имеют меньшую площадь\*.
- США омывается водами трёх океанов, а все остальные – одного.
- Франция – это королевство, все остальные государства – республики.
- Берлин – это город, а все остальные объекты – названия государств.
- Испания – это страна, которая находится на полуострове, а все остальные государства – нет\*\*.

#### Правильный ответ:

**Берлин – это город, а все остальные объекты – названия государств.**

Ответ считается верным, если определён общий признак для четырёх объектов, найден ошибочный элемент и дано обоснование исключения.

\* Количественные значения не могут являться общим признаком, если они не переходят в качественные.

\*\*Отсутствие какого-то свойства (страна расположена не на полуострове) не может являться правильным ответом.

**1. (10 баллов)** Пользуясь знаниями по географии, определите в каком из пяти вариантов ответа верно определён общий признак для четырёх объектов в логическом ряду и найдено правильное обоснование для ошибочного элемента.

равнина – котловина – ущелье – айсберг – гора

#### Варианты ответов

- Равнина – это выровненная поверхность Земли, а все остальные формы рельефа имеют неровности.
- Котловина – это отрицательная форма рельефа, а все остальные – положительные.
- Ущелье – неровность земной поверхности, которая связана с рекой, а все остальные формы рельефа с ней не связаны.
- Айсберг – это объект гидросферы, а все остальные – формы рельефа.
- Гора – это возвышенная территория, а все остальные – плоские поверхности.

**2. (10 баллов)** Пользуясь знаниями по географии, определите в каком из пяти вариантов ответа верно определён общий признак для четырёх объектов в логическом ряду и найдено правильное обоснование для ошибочного элемента.

Бенгальский – Бискайский – Гвинейский – Мексиканский – Ботнический

**Варианты ответов**

- Бенгальский – этот географический объект находится в Индийском океане, а все остальные – в Атлантическом.
- Бискайский – это полуостров, а все остальные – заливы.
- Гвинейский – этот географический объект омывает берега Африки, а все остальные омывают берега других материков.
- Мексиканский – это пролив, а все остальные объекты – полуострова.
- Ботнический – этот объект самый северный, все остальные располагаются южнее.

**3. (10 баллов)** Пользуясь знаниями по географии, определите в каком из пяти вариантов ответа верно определён общий признак для четырёх объектов в логическом ряду и найдено правильное обоснование для ошибочного элемента.

экватор – меридиан – Южный тропик – параллель – географическая долгота

**Варианты ответов**

- Экватор – эта линия делит Землю на два полушария: западное и восточное.
- Меридиан – это линия, которая протягивается с севера на юг, а все остальные – с запада на восток.
- Южный тропик – эта линия на карте проведена пунктиром, а все остальные – прямой линией.
- Параллель – эта линия проводится параллельной экватору, а другие линии не параллельны экватору.
- Географическая долгота – это географическая координата, а все остальные – это элементы градусной сетки.

**4. (10 баллов)** Пользуясь знаниями по географии, определите в каком из пяти вариантов ответа верно определён общий признак для четырёх объектов в логическом ряду и найдено правильное обоснование для ошибочного элемента.

Д. Ливингстон – М. Поло – А. Никитин – Ф. Магеллан – Ермак

**Варианты ответов**

- Д. Ливингстон – этот путешественник изучал Африку, а все остальные – другие территории.
- М. Поло – совершил путешествие в Китай и в Индию, а все остальные путешественники там не были.
- А. Никитин – этот русский землепроходец дошел до берегов Тихого океана, так далеко раньше него в нашей стране никто не путешествовал.
- Ф. Магеллан – был мореплавателем, а все остальные – землепроходцами.
- Ермак – этот путешественник вышел к берегам Северного Ледовитого океана, а все другие исследовали тропические территории.

**5. (10 баллов)** Пользуясь знаниями по географии, определите в каком из пяти вариантов ответа верно определён общий признак для четырёх объектов в логическом ряду и найдено правильное обоснование для ошибочного элемента.

Гекла – Фудзияма – Кракатау – Этна – Орисаба

**Варианты ответов**

- Гекла – эта гора находится в Исландии, а все остальные располагаются в других странах.
- Фудзияма – это священная гора в Японии.
- Кракатау – извержение этого вулкана привело к катастрофе мирового масштаба, а все остальные объекты не извергались на памяти человечества.
- Этна – это высочайшая гора в Италии, все остальные не являются высочайшими вершинами в своих странах.
- Орисаба – этот вулкан находится на материке Северная Америка, а все остальные вулканы располагаются на островах.

**Максимальный балл – 50.**

**Максимальный балл за работу – 200.**