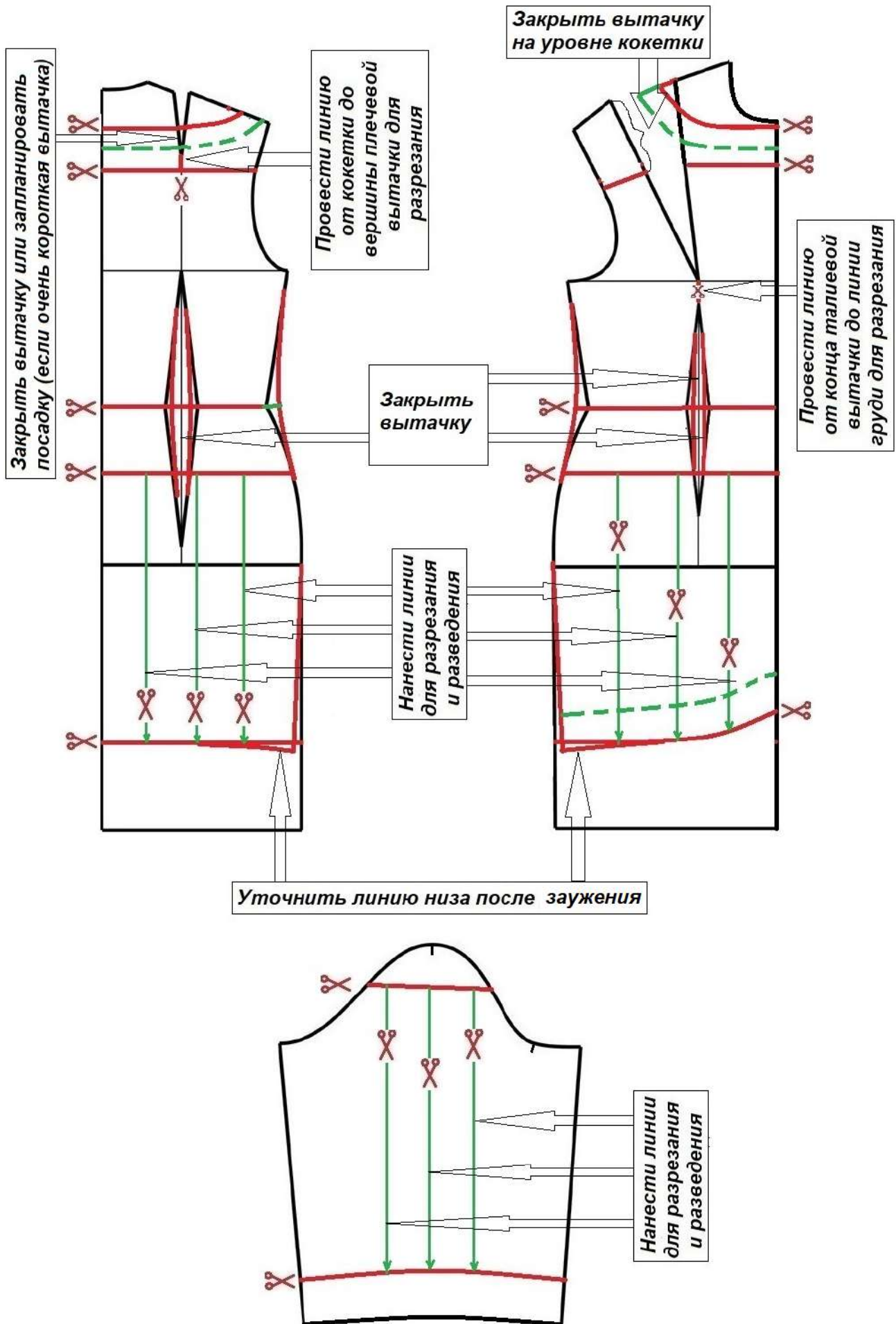


Для членов жюри:

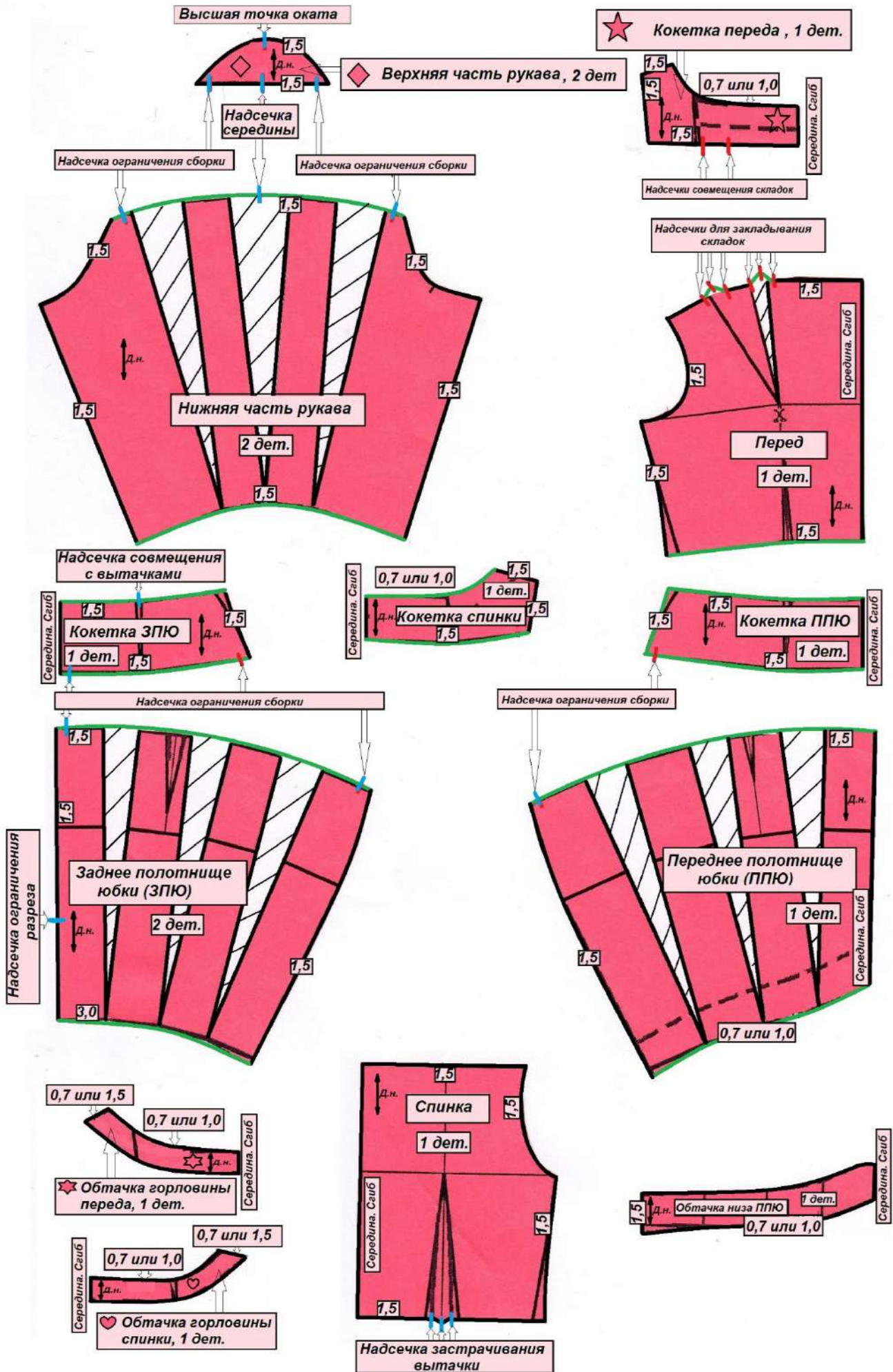
- Пример выполнения первого этапа практического задания «Моделирование» в масштабе (стр. 2-3);
- Карта пооперационного контроля всех трех этапов единого практического задания с подробными рекомендациями для проверки (стр.4-7).

Технический рисунок модели	Художественно-техническое описание
 <p><b>ЗАДАНИЕ ПО ДЕКОРУ</b></p> <p><b>Переднее полотнище, включая кокетку</b> переднего полотнища должны быть декорированы в любой технике <b>в тональном сочетании</b> с цветом тканей.</p> <p>Место расположения декора (<b>переднее полотнище, кокетка</b>) выбрать самостоятельно.</p> <p>При выполнении декора с помощью ручных операций или на универсальной швейной машине челночного стежка - <b>можно использовать все предоставленные элементы декора или часть из них.</b></p> <p>При выполнении декора на вышивальном оборудовании использовать минимум <b>2 (два) элемента вышивки.</b></p>	<p><b>Платье</b> женское из гладкокрашеной хлопчатобумажной ткани полуприлегающего силуэта; с вырезом по горловине формы «лодочка», длиной выше колена на 8 см; отрезное по линии талии; слегка зауженное книзу, с фигурной линией низа со стороны переда.</p> <p><b>Перед</b> – с притачной горизонтальной кокеткой, с 4-мя мягкими складками по линии соединения.</p> <p><b>Спинка</b> – с притачной горизонтальной кокеткой; с талиевыми вытачками.</p> <p><b>Рукав</b> – втачной, длиной 7/8, с отрезной верхней частью на уровне кокеток переда и спинки, со сборкой по линии соединения.</p> <p><b>Юбка</b> – состоит из двух полотнищ, силуэт «бочонок».</p> <p><b>Переднее полотнище (ППЮ)</b>– с притачной кокеткой шириной <b>6 см</b>, со сборкой по линии соединения.</p> <p><b>Заднее полотнище (ЗПЮ)</b>- с притачной кокеткой шириной 6 см, со сборкой по линии соединения, со средним швом, заканчивающимся разрезом.</p> <p>Горловина и срез низа ППЮ обработаны обтачками.</p> <p><i>Вдоль низа юбки проложена строчка на расстоянии <b>2,5 см</b>.</i></p> <p><i>Вдоль горловины, швов соединения кокеток и верхних частей рукавов проложена строчка на расстоянии <b>0,5 см</b>.</i></p> <p>Кокетки и верхние части рукавов выполнены из отделочной ткани.</p> <p>Нижние части рукавов и юбку построить методом разведения базовой выкройки.</p>

**Карта контроля практического задания по моделированию с нанесенными линиями фасона изделия и необходимыми надписями (для жюри)**



Готовые выкройки модели – результат моделирования (образец для жюри).





**Таблица 2 - Рекомендации пооперационного контроля ДЛЯ ЖЮРИ. 9 класс. Моделирование платья**

№ п/п	Критерии оценивания	Бал -лы	Рекомендации (оценку производить до десятых).
	<b>Нанесение новых линий фасона и надписей на чертеже основы платья и рукава.</b>	<b>5,5</b>	
1	Уточнение длины платья и оформление линии низа ППЮ	0,5	Выполнено задание – 0,5 балла (нарушение пропорций – минус 0,2 балла), не выполнено – 0 баллов.
2	Оформление заужения юбки и коррекция линии низа после заужения	0,5	Выполнено заужение - 0,3 балла, выполнена коррекция линии низа – 0,2 балла
3	Уточнение боковых швов и талиевых вытачек в области линии талии и нанесение на чертеж переда линии соединения юбки	0,5	Уточнение прилегания - 0,3 балла, намечена линии соединения юбки – 0,2 балла.
4	Оформление выреза горловины переда и спинки	0,5	Оформлена горловина переда - 0,3 балла, построена горловина спинки 0,2 балла. Нарушение пропорций – минус 0,1 бал
5	Нанесение на чертежи переда и спинки местоположение и форму кокетки	0,5	Выполнено задание – 0,5 балла (нарушение пропорций – минус 0,2 балла), не выполнено
6	Работа с нагрудными и талиевыми вытачками переда	1,0	Наличие надписи «закреть» талиевую вытачку и (или) текстовых пояснений – 0,6 балла, Наличие линии в продолжение талиевой вытачки до линии груди– 0,4 балл.
7	Работа с плечевыми вытачками спинки	0,5	Выполнено задание – 0,5 балла, не выполнено – 0 баллов.
8	Нанесение на чертеж ППЮ местоположение и форму кокетки, работа с вытачками	0,5	Оформлена линия кокетки - 0,2 балла, наличие надписи «закреть» вытачку – 0,3 балла
9	Нанесение на чертеж ЗПЮ местоположение и форму кокетки, работа с вытачками	0,5	Оформлена линия кокетки - 0,2 балла, наличие надписи «закреть» вытачку – 0,3 балла
10	Уточнение длины рукава, нанесение на чертеж рукава местоположение и форму верхней части	0,5	Выполнено уточнение длины - 0,3 балла, намечена линия соединения верхней части – 0,2 балла
	<b>Нанесение линий для построения: - вспомогательных деталей - деталей, требующих изменения формы. Построение дополнительных декоративных деталей.</b>	<b>2,5</b>	
11	Нанесение на чертеж линий для изменения формы ППЮ	0,5	Правильное месторасположение и направление линий (до конца детали) оценивается в 0,5 балла. Наличие линий в правильном месте, не доходящие до конца детали – оценивать в 0,2 балла.
12	Нанесение на чертеж линий для изменения формы ЗПЮ	0,5	Правильное месторасположение и направление линий (до конца детали) оценивается в 0,5 балла. Наличие линий в правильном месте, не доходящие до конца детали – оценивать в 0,2 балла.
13	Нанесение на чертеж линий для изменения формы нижней части рукава	0,5	Правильное месторасположение и направление линий (до конца детали) оценивается в 0,5 балла. Наличие линий в правильном месте, не доходящие до конца детали – оценивать в 0,2 балла.
14	Нанесение на чертеж внутреннего контура обтачки низа ППЮ	0,5	Выполнено задание – 0,5 балла, не выполнено – 0 баллов.
15	Нанесение на чертеж внутреннего контура обтачек горловины переда и спинки	0,5	Нанесение контуров обтачки переда - 0,3 балла, обтачки спинки - 0,2 балла. Неправильное сопряжение плечевых срезов обтачек горловины – минус 0,1 балла.
	<b>Изготовление выкроек платья. Расположение выкроек на листе бумаги в соответствии с направлением долевой нити.</b>	<b>10,5</b>	
16	Выполнение полного комплекта выкроек	0,5	<i>Всего 13 деталей.</i> При отсутствии менее 50 % правильных выкроек деталей – оценивается в 0,3 балла. При отсутствии от 50 до 80 % правильных выкроек деталей – оценивается в 0,1-0,2 балла. При отсутствии выкройки ОДНОЙ детали – оценивается в 0,4 балл.

Продолжение таблицы 2

№ п/п	Критерии оценивания	Бал -лы	Рекомендации (оценку производить до десятых).
17	Правильное моделирование деталей (соответствие техническому рисунку и художественно-техническому описанию модели, соблюдение масштаба и пропорций). В случае симметричной модели следует разработать выкройки только для половины изделия. Максимально 7,5 баллов.		<p>Правильная форма и расположение выкройки детали (в соответствии с требуемым направлением долевой нити) оценивается максимальным количеством баллов - 100 %.</p> <p>- <u>Принципиально неправильная форма</u> (не выполнена раздвижка, неправильное открытие, закрытие, перенос выточек и др.) – 0 баллов.</p> <p>- <u>При небольшом отклонении формы выкройки</u> от требуемой - минус от 20 до 50 % (на усмотрение проверяющих).</p> <p>- <u>При неправильном расположении выкроек на листе</u> для приклеивания детали (не в соответствии с требуемым направлением долевой нити) – минус 10%.</p> <p><u>Рекомендуемое распределение баллов в случае правильного изображения следующих деталей:</u></p> <p>- верхняя часть рукава – 0,2 балла, нижняя – 0,8 баллов;</p> <p>- обтачка горловины переда – 0,3 балла, обтачка горловины спинки – 0,2 балла.</p>
	<i>Перед</i>	1,0	
	<i>Кокетка переда</i>	0,5	
	<i>Спинка</i>	0,5	
	<i>Кокетка спинки</i>	0,5	
	<i>Верхняя и нижняя части рукава</i>	1,0	
	<i>ППЮ</i>	1,0	
	<i>ЗПЮ</i>	1,0	
	<i>Кокетка ППЮ</i>	0,5	
	<i>Кокетка ЗПЮ</i>	0,5	
	<i>Обтачка низа ППЮ</i>	0,5	
	<i>Обтачки горловины переда и спинки</i>	0,5	
18	Наличие названия и количества деталей на всех выкройках	0,5	Задание оценивается в 0,2-0,3 балла при отсутствии количества и названий более чем у половины деталей
19	Наличие контрольных линий на выкройках: долевые нити, сгибы, линии середины	0,5	Задание оценивается в 0,2-0,3 балла при отсутствии контрольных линий более чем у половины деталей
20	Наличие необходимых контрольных знаков (меток и надсечек)	1,0	Задание оценивается в 0,5 балла при отсутствии контрольных знаков (меток и надсечек) более чем у половины деталей
21	Наличие припусков на обработку каждого среза	0,5	Задание оценивается в 0,2-0,3 балла при отсутствии припусков на обработку швов более, чем у половины деталей
<b>Изготовление комплекта лекал заданного фрагмента платья</b>		<b>7,0</b>	
22	Выполнение полного комплекта <i>правильных</i> лекал заданного фрагмента	1,0	За комплект лекал, соответствующих фасону модели правильной конфигурации – 1,0 балл. При отсутствии 50 % лекал задание оценивается в 0,5 баллов. При выполнении менее 50% лекал – 0 баллов (или по усмотрению жюри в 0,1-0,3 балла в зависимости от сложности детали). <i>При выполнении лекал из кальки комплект лекал не оценивается.</i>
23	Все лекала правильной конфигурации, соответствуют модели и выполнены с припусками швов (max 3,5 балла) с учетом технических требований, указанных в задании и в художественно-техническом описании (ХТО). При выполнении лекал из кальки лекала не рассматриваются.		<p>Правильная конфигурация лекал, правильные, выделенные линией, контуры припусков с числовым обозначением величины – 100% (учитывая припуски, не участвующих в обработке фрагмента модели, в частности боковой срез и срез по линии талии).</p> <p>При нарушении пропорций минус 50%.</p> <p>При нарушении формы лекала (неверное разведение выкройки при построении лекал, конструктивные линии имеют неправильное направление, не выполнение технических заданий) – 0 баллов.</p>
	<i>- ППЮ</i>	1,5	
	<i>- кокетка ППЮ</i>	1,5	
	<i>- обтачка низа ППЮ</i>	0,5	
24	Выполнены правильные сопряжения припусков швов	0,5	Правильное сопряжение припусков швов (краев деталей), – 1.0 балл. Не выполнено - 0 баллов.
25	Выбраны правильные припуски на обработку каждого среза с учетом технических требований, указанных в задании и в ХТО	0,5	Задание оценивается в 0 баллов при отсутствии или неправильном определении величины припусков на обработку швов более, чем у половины деталей. При отсутствии требуемых обозначений припусков швов менее, чем у 50% деталей, задание оценивается от 0,1 до 0,2 балла.

Продолжение таблицы 2

№ п/п	Критерии оценивания	Баллы	Рекомендации (оценку производить до десятых).
26	Указаны названия и количество на всех деталях.	0,5	Задание оценивается в 0 баллов при отсутствии указания количества деталей и правильной терминологии деталей или частей деталей более, чем у половины деталей. При отсутствии правильной терминологии и количества деталей менее, чем у 50% лекал, задание оценивается от 0,1 до 0,2 балла.
27	Указаны контрольные линии на всех деталях: долевы нити, сгибы, линии середины	0,5	Выполнено задание - указаны контрольные линии (линий середины, местоположение сгибов) и направления долевой нити – 0,5 балла, не выполнено – 0 баллов. Задание оценивается в 0,2 балла при отсутствии вышеперечисленных линий у одной детали, у двух и более 0 баллов.
28	Выполнены необходимые надсечки и намечены метки	0,5	Задание оценивается в 0,2 балла при отсутствии контрольных знаков (меток и надсечек) более чем у половины деталей.
	<b>Пошив образца заданного фрагмента платья</b>	<b>7,0</b>	
29	Соответствие выполненного фрагмента заданной модели (техническому рисунку модели и ХТО), учтены пропорции, форма, местоположение деталей	0,5	Готовый фрагмент заданной модели полностью соответствует модели (внешние, функциональные и пропорциональные показатели) и в соответствие с техническим заданием в ХТО (ширина кокетки – 6 см) – 0,5 баллов Нарушены пропорции – минус 0,1 балла. Нарушено техническое задание – минус 0,1 балл. Одна из деталей имеет принципиально неверную конфигурацию – минус 0,2-0,4 балла. Не соответствие модели двух и более лекал – 0 баллов.
30	Правильное сопряжение швов и расположение краев деталей	0,5	Выполнено задание – 0,5 балла, не выполнено – 0 баллов.
31	Качество обработки соединения кокетки		
	- равномерность сборки	0,5	Выполнено задание – 0,5 баллов, не выполнено – 0 баллов. При наличии заломов (складок) – минус 0,2 балла. Очень маленькая сборка (посадка) оценивается в 0 баллов.
	- густота сборки (посадка не оценивается)	0,5	Выполнено задание – 0,5 баллов, не выполнено – 0 баллов. Очень маленькая сборка (посадка) оценивается в 0 баллов.
	- ровная ширина шва по всей длине ( $\pm 1$ мм)	0,5	Выполнено задание – 0,5 балла, не выполнено – 0 баллов.
	- качественное обметывания шва	0,5	Качественная обметочная зигзагообразная строчка (нити огибают срезы). Стежки зигзагообразной строчки не огибают припуск шва – минус 0,2 балла.
	- качественное заутюживание шва	0,5	Припуск шва заутюжен без «наплывов» - 0,3 балла, направлен вверх – 0,2 балла
	- качественная отделочная строчка - ровная по всей длине ( $\pm 1$ мм)	0,5	Выполнено задание – 0,5 балла, не выполнено – 0 баллов. Нарушено техническое задание более, чем на 0,1 см – 0 баллов (строчка должна быть на расстоянии 0,5 см).
32	Качество обработки низа ППЮ с учетом технического задания		
	- ровная ширина обтачки ( $\pm 2$ мм)	0,5	Согласно техническому заданию – строчка вдоль низа на расстоянии 2,5 см, в связи с этим: - ширина обтачки в готовом виде должна быть 2,8-3,0 см по всей длине, кроме закругленного внутреннего края обтачки в углу (по центру) ППЮ. При нарушении технических условий – 0 баллов.
	- качественное обметывание внутреннего среза обтачки среза низа	0,5	Качественная обметочная зигзагообразная строчка (нити огибают срезы). Стежки зигзагообразной строчки не огибают припуск шва – минус 0,2 балла.
	- качественная обработка и приутюживание обтачного шва (ровный кант, вывернуто без «наплывов»)	1,0	Линия низа имеет закругленную ровную линию – 0,2 балла. Линия низа симметрична относительно середины – 0,2 балла. Срез низа обработан обтачным швом в кант (обтачка не видна с лицевой стороны) - 0,5 балла. Низ юбки не выворачивается, лежит плоско - 0,1 балла.
	- качественная отделочная строчка - ровная по всей длине ( $\pm 1$ мм)	0,5	Выполнено задание – 0,5 балла, не выполнено – 0 баллов. Нарушено техническое задание более, чем на 0,2 см – 0 баллов (строчка должна быть на расстоянии 2,5 см).
33	Качество окончательной влажно-тепловой обработки	0,5	Выполнено отутюживание фрагмента -0,3 балла. Строчки временного назначения отсутствуют - 0,1 балла. Наличие закрепок длиной не более 0,7 см - 0,1 балла.

Окончание таблицы 2

№ п/п	Критерии оценивания	Бал -лы	Рекомендации (оценку производить до десятых).
	<b>Разработка и выполнение декорирования узла платья</b>	<b>2,5</b>	
34	Композиционное размещение элементов декора и декора на изделии. Согласованность с размерами изделия, соответствие пропорций	0,5	Создана целостная гармоническая структура, использован принцип комбинаторики элементов изображения, декорирование согласовано с размерами всех деталей фрагмента и всей модели в целом, пропорции не нарушены – 0,5 балла. Нарушение пропорций, дисбаланс размеров декора и частей фрагмента модели – минус 0,2 балла. <i>При выполнении декора на вышивальном оборудовании: использовано менее 2-х элементов, согласно техническому заданию – 0 баллов.</i>
35	Цветовая гамма	0,5	Декор выполнен в соответствии с заданием (тональное сочетание), не перегружен. Цветовое сочетание гармонично и логично находит свое продолжение во всей модели – 0,5 баллов. Нет понятия о цветовой гармонии, отсутствует цветовое взаимодействие декорирующих элементов и тканей – минус 0,2-0,3 балла. Цветовой строй изображения не соответствует заданию – 0 баллов.
36	Создание единого смыслового образа. Соответствие общей концепции декорирования изделия	0,5	Декорирование выполнено уравновешено и гармонично - 0,5 баллов. Модель перегружена смысловыми составляющими элементами – минус 0,2-0,3 балла
37	Оригинальность и сложность декора	0,5	Оценивается с учётом коэффициента сложности с шагом 0,1/0,2/0,3 (низкий, средний, высокий). Оригинальность – плюс 0,2 балла.
38	Качество выполнения - При выполнении декора с помощью ручных операций или на универсальной швейной машине челночного стежка: качество строчек/стежков, крепления элементов, ВТО (при необходимости) - При выполнении декора на вышивальном оборудовании: строчки не стянуты, нет перекрывания вышитых мотивов	0,5	<u>При выполнении декора с помощью ручных операций или на универсальной швейной машине челночного стежка:</u> - качество строчек/стежков – 0,2 балла; - прочность и аккуратность крепления элементов – 0,2 балла; - ВТО (при необходимости) - 0,1 балл <u>При выполнении декора на вышивальном оборудовании:</u> - строчки не стянуты – 0,2 балла; - нет перекрывания вышитых мотивов – 0,3 балла.
	<b>Итого</b>	<b>35</b>	

# Практическое задание регионального этапа Всероссийской олимпиады школьников по труду (технологии) профиль «Культура дома, дизайн и технологии» 9 класс

## Задание состоит из трех последовательных этапов

### Первый этап: Моделирование заданной модели в графическом редакторе NanoCad

#### Общие рекомендации

1. Внимательно прочитайте описание модели и рассмотрите эскиз. Не забудьте про дополнительные отделочные и (или) вспомогательные детали, с помощью которых декорировано изделие или обработаны края деталей (с.2, рис. 3; табл. 1, с. 4).
2. Используя графический редактор для конструирования и моделирования швейных изделий, в соответствии с эскизом и описанием нанесите новые фасонные линии на копию базового чертежа конструкции **блузы на размер 42-44**, соблюдая пропорции. Нанесите необходимые комментарии *по аналогии с ручным моделированием* (к примеру: закрыть вытачку) на изображения копии базового чертежа и представьте этот лист членам жюри в виде скриншота экрана и файла, сохраненного в указанную папку (рис. 1а).

*Рекомендация по выполнению: для Вашего удобства группируйте и подписывайте элементы, также удобнее выполнять модельные линии контрастным цветом.*

3. Выполните копии основных деталей на листе и построение дополнительных деталей края, проведите моделирование, при необходимости оформите новые линии деталей, результаты представьте жюри в виде скриншота экрана и файла, сохраненного в указанную папку (рис. 1б).

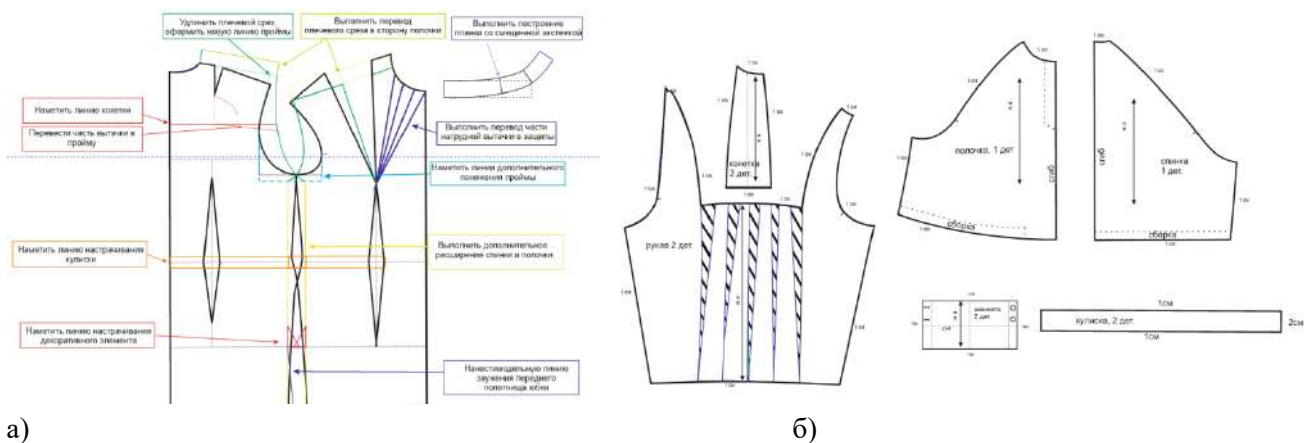


Рисунок 1 – пример оформления листа задания: а) нанесение линий и необходимых надписей для моделирования чертежа основы, б) результат моделирования

4. На всех деталях края (выкройках) должны быть: наименование детали, положение середины и сгиба (при наличии), расположение долевой нити, конструктивные линии, положение контрольных знаков (надсечки, метки), количество деталей, отметка о величине размеров припусков (число рядом со срезом).
5. Каждый этап моделирования сохраняйте в указанную папку отдельным файлом. Сохраняйте файл как можно чаще, во избежание возможного сбоя программы.



## Практическое задание этапа: моделирование женского комбинезона в графическом редакторе NanoCad

В соответствии с рекомендациями по выполнению этапа (стр. 1), выполните моделирование женского комбинезона в графическом редакторе NanoCad. За основу берется базовая конструкция (БК) блузы, втачного рукава и брюк (рис.2).

Файл чертежей находится в определенной папке, указанной организаторами.

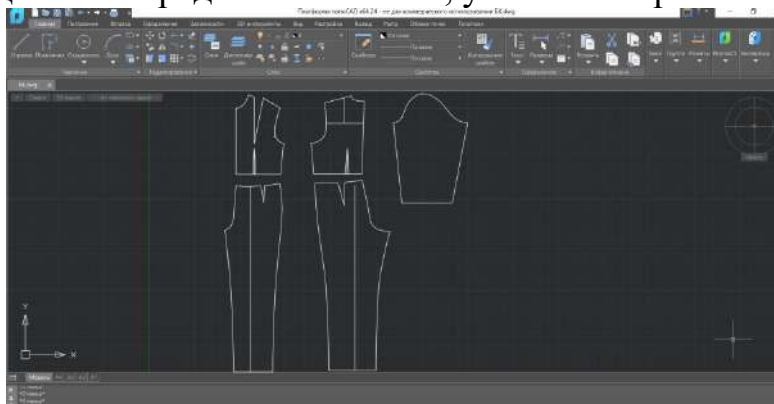
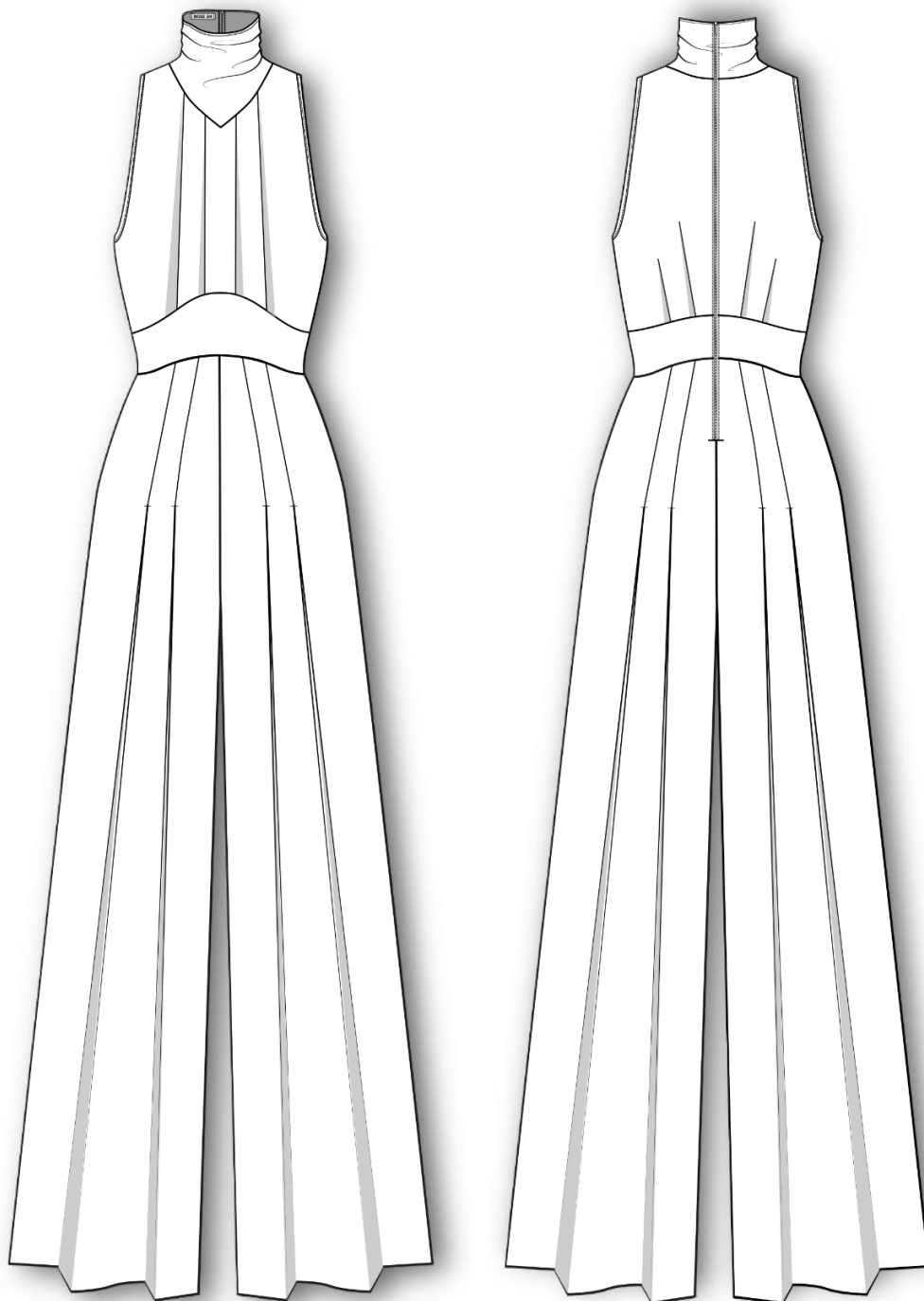


Рисунок 2 – Пример чертежа базовой конструкции в графическом редакторе NanoCad

Эскиз художественный	Описание модели
	<p><u>Комбинезон</u> прилегающего силуэта из костюмной смесовой ткани длиной до щиколотки, без рукава, без подкладки, с фигурным втачным поясом и воротником покроя – хомут. Застёжка на тесьму молнию в среднем шве спинки, пояса и брюк.</p> <p><u>Полочка</u> – состоит из 1 детали кроя, с V-образным вырезом, двусторонней бантовой складкой по центру и двумя односторонними складками по бокам от центральной, исходящие от среза горловины до верхнего среза пояса.</p> <p><u>Спинка</u> – состоит из 2-х деталей кроя, с плавным округлым вырезом горловины, с 2 парами талиевых вытачек. Проймы и верхний срез воротника обработаны косой бейкой.</p> <p><u>Фигурная отрезная деталь пояса с боковыми швами</u> расположена на уровне талии.</p> <p><u>Передние части брюк</u> с 2 парами встречных складок от верхнего среза и расширяющиеся к линии низа, застроченных частично до уровня бедра.</p> <p><u>Задние части брюк</u> с 2 парами встречных складок от верхнего среза и расширяющиеся к линии низа, застроченных частично до уровня бедра</p>

Таблица 1 – Художественный эскиз и техническое описание заданной модели

Технический эскиз заданной модели женского комбинезона представлен на рисунке 3.



*Рисунок 3 - Технический эскиз модели*

## **Контроль практического задания «Компьютерное Моделирование»**

Нанесение линий и необходимых надписей для моделирования  
чертежа основы (*вставить скриншот экрана*).

**Результат моделирования (вставить скриншот готовой выкройки модели).**

**Расположить детали в соответствии с указанным в правом верхнем углу направлением долевой нити.**



## Второй этап: Изготовление лекал заданного фрагмента, вывод на печать Общие рекомендации

1. Скопируйте детали кроя для выполнения лекал заданного заданием узла.
2. Добавьте необходимые припуски.
3. На всех лекалах должны быть следующие обозначения:

- наименование детали;
- обозначение середины и(или) сгиба (при наличии);
- расположение долевой нити, конструктивные линии (например, линия середины);
- количество деталей (количество деталей заданной модели, а не только фрагмента);
- контрольные знаки (надсечки, метки);
- припуски на швы (намечены линиями).

4. Скопируйте разработанные чертежи лекал из рабочего пространства «Модель» в пространство листа «А3». С помощью инструмента «масштаб», масштабируйте детали таким образом, чтобы они все поместились на 1 листе формата А3, при необходимости поворачивайте и двигайте элементы для компактного размещения. Коэффициент может варьироваться от 0.5 до 1 в зависимости от заданного узла и подбирается участником самостоятельно, если в варианте задания не указаны иные параметры масштабирования элементов.

5. После масштабирования разместите элементы внутри рамки белого листа формата А3 и сохраните готовый для печати файл. Передайте файл организаторам для печати.

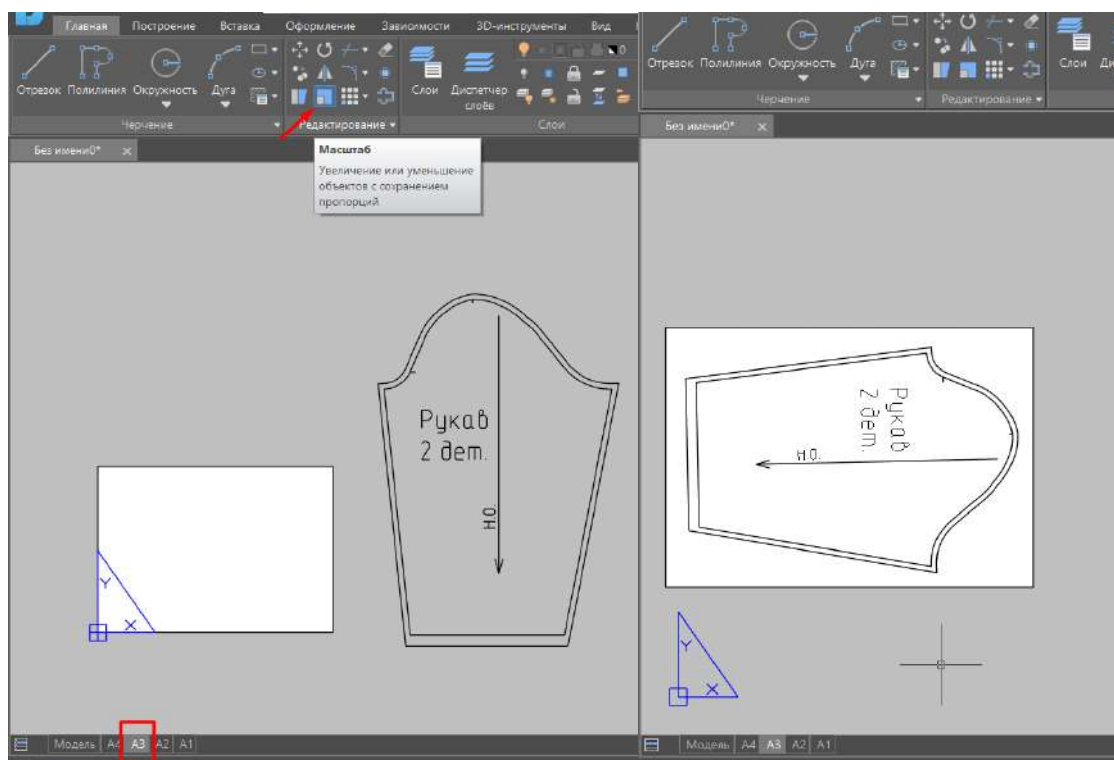


Рисунок 2 – Пример масштабирования и оформления листа печати лекал на формате А3

### Примечание:

Комплект лекал по окончании работы необходимо сдать вместе с готовым фрагментом изделия для оценивания членами жюри.



## Практическое задание второго этапа:

1. Выполнить чертеж необходимых лекал фрагмента технологического узла «Втачной пояс» (рис.4) заданной модели женского комбинезона в натуральную величину в графическом редакторе NanoCad. А именно: соединение передней части фигурного пояса с полочкой.

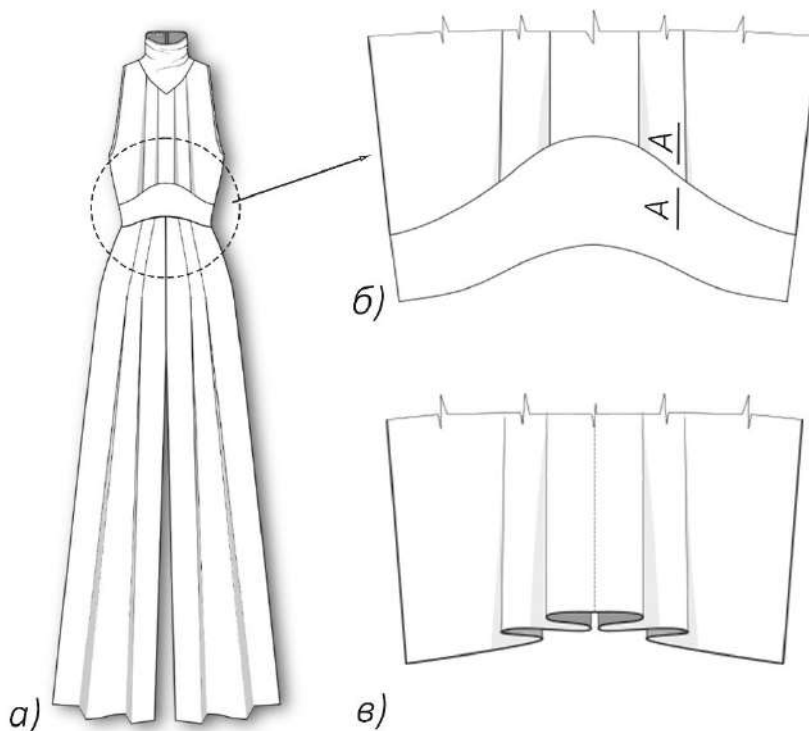


Рисунок 4 – Фрагмент технического рисунка комбинезона «Втачной пояс»:

2. а) вид спереди; б) соединение передней части фигурного пояса с полочкой; в) схема обработки складок

3. Масштабировать элементы чертежа лекал, самостоятельно подобрав масштаб, разместить на листе формата А3, передать файл для печати организаторам.
4. После распечатки лекал на бумаге, вырежьте элементы и переходите к следующему этапу.

## Третий этап: Изготовление (пошив) образца фрагмента заданной модели (рис. 4) Общие рекомендации

1. Расположите лекала на ткани в соответствии с направлением долевой нити, указанной на лекалах. Прикрепите лекала булавками к ткани.
2. Выполните раскрой всех деталей кроя заданного узла.
3. Выполните пошив разработанного фрагмента заданной модели, используя ручные, машинные операции и влажно-тепловую обработку.
4. По завершении выполнения задания или времени, предусмотренного на его выполнение, сложите все листы задания, листы приложений, лекала и выполненное изделие в канцелярскую папку-конверт и сдайте организаторам.

## Практическое задание 2 этапа.

Примечание:

1) Внешний вид фрагмента заданного изделия должен полностью соответствовать техническому рисунку модели, художественно-техническому описанию и рисунку фрагмента.

2) При пошиве можете воспользоваться рекомендованной технологической последовательностью изготовления, приведенной в задании, а также схемой обработки (рис.5).

3) Сопряжения всех соединений (припуски швов, складок и др.) при выборе любого метода обработки должны быть построены верно (входить в швы соединения).

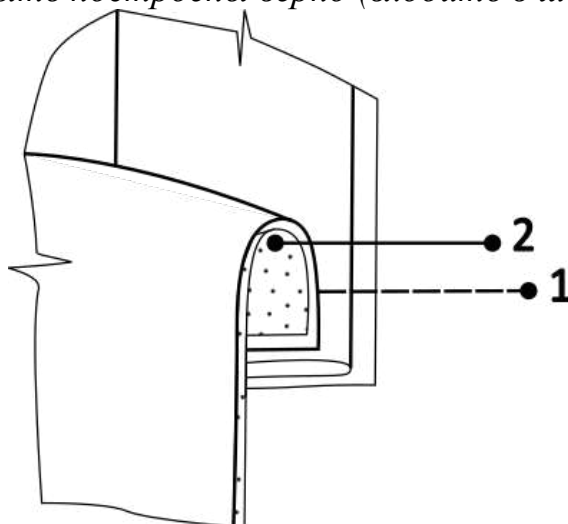
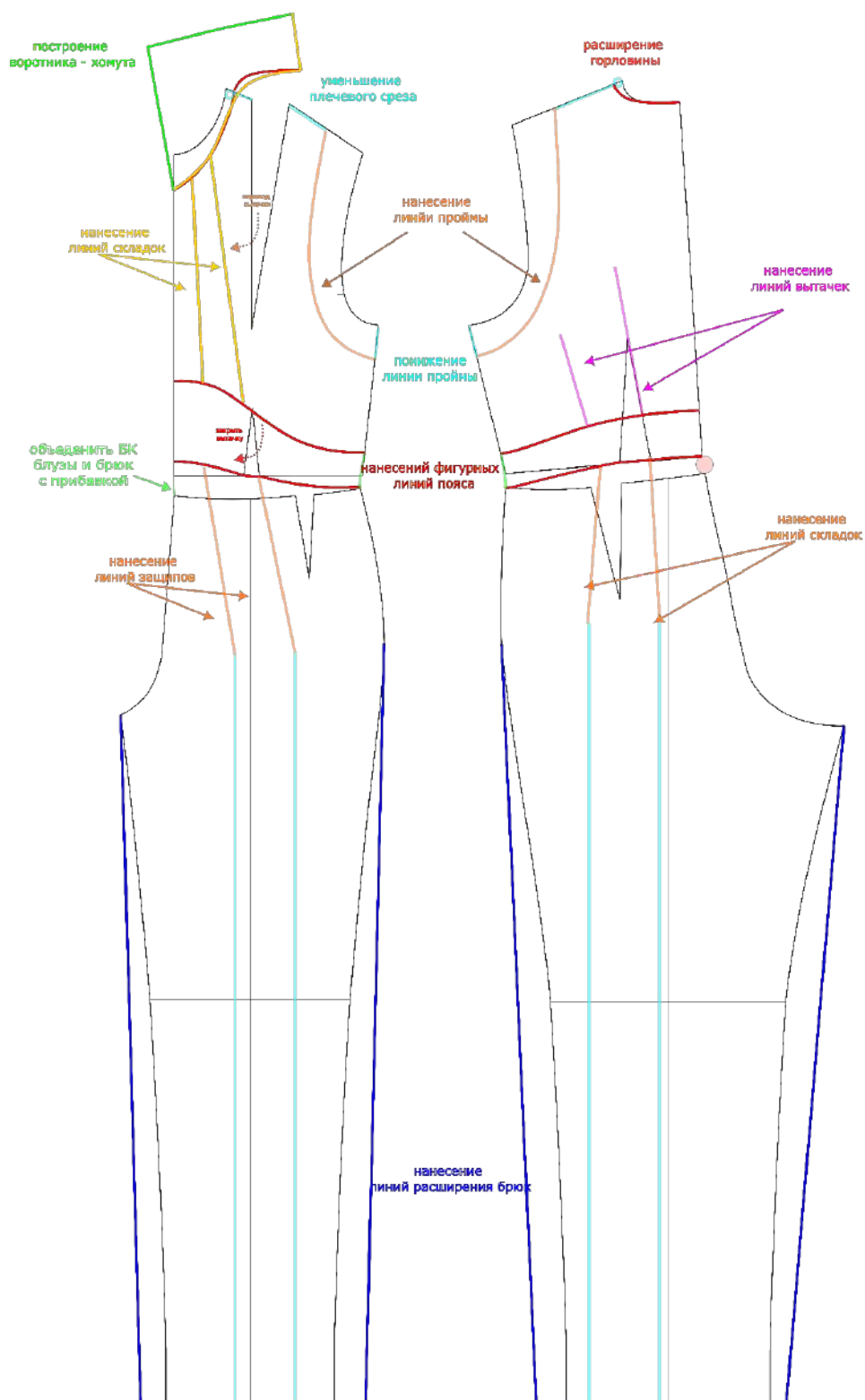


Рисунок 5 – Схема обработки фрагмента технологического узла «Втачной пояс», соединение передней части фигурного пояса с полочкой (сечение А-А. рис. 4)

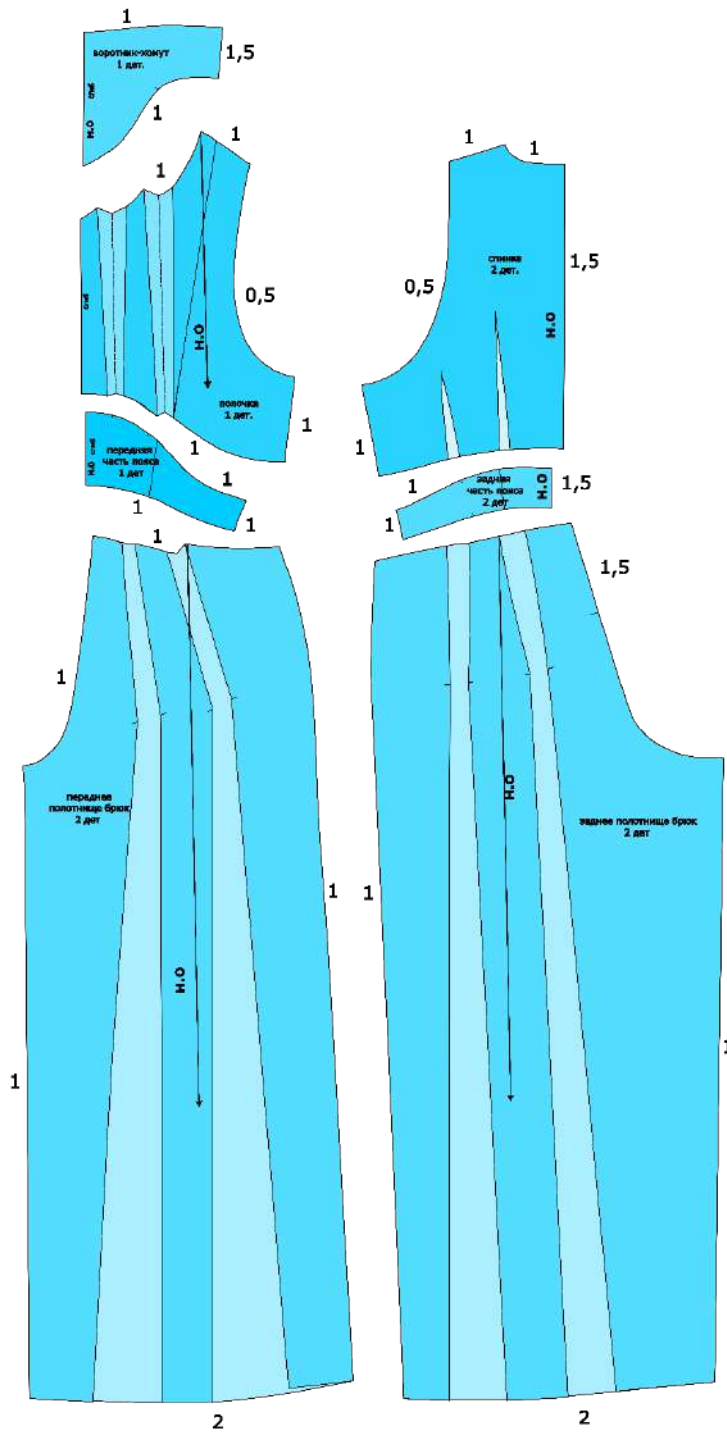
### Рекомендованная последовательность изготовления:

1. Декатировка материала. Раскрой деталей узла.
2. Обработка полочки:
  - заутюжить складки;
  - сметать складки или проложить закрепляющую машинную строчку на расстоянии 0,7 мм от линии среза (строчка 1, рис.5).
3. Обработка пояса:
  - продублировать деталь.
4. Соединение деталей:
  - уложить лицом к лицу подготовленные детали края, сколоть по контрольной надсечке в центре деталей;
  - сметать детали в два этапа, двигаясь от центра к краям;
  - стачать детали (строчка 2, рис.5);
  - обметать припуск;
  - заутюжить припуск на стачивание вниз (в сторону детали пояса).
5. Провести окончательное ВТО узла.

# Карта контроля практического задания по компьютерному моделированию с нанесенными линиями фасона изделия и необходимыми надписями (для жюри)



**Готовые выкройки модели – результат компьютерного моделирования  
(образец для жюри).**



**Таблица 2 - Рекомендации пооперационного контроля ДЛЯ ЖЮРИ. 9 класс. Моделирование женского комбинезона**

№ п/п	Критерии оценивания	Баллы	Рекомендации (Оценку производить до десятых).
	<b>Первый этап</b>	<b>19</b>	
	<b>Нанесение новых линий фасона и надписей на чертеже основы</b>	<b>4,6</b>	
1	Соединение БК полочки и спинки с БК брюк	0,3	Выполнено задание по полочке и спинке - 0,3 баллов (нарушение пропорций – минус 0,1 балл). Не выполнено все задание - 0 баллов.
2	Учет прибавки на свободу при соединении БК (2-5 см)	0,3	Выполнено задание - 0,3 балла. Только по полочке - 0,1 балл, только по спинке - 0,1 балл (нарушение пропорций). Не выполнено все задание - 0 баллов.
3	Понижение линии проймы	0,3	Выполнено задание - 0,3 балла. Только по полочке - 0,1 балл, только по спинке - 0,1 балл (нарушение пропорций, несовпадение длин боковых срезов – минус 0,1 балл). Не выполнено все задание - 0 баллов.
4	Обозначение величины уменьшения плечевого среза от линии проймы (спинка и полочка)	0,3	Выполнено задание - 0,3 балла. Только по полочке - 0,1 балл, только по спинке - 0,1 балл (нарушение пропорций, несовпадение длин плечевых срезов – минус 0,1 балл). Не выполнено все задание - 0 баллов.
5	Обозначение величины расширения горловины (спинка и полочка)	0,3	Выполнено задание - 0,3 балла. Только по полочке - 0,1 балл, только по спинке - 0,1 балл (нарушение пропорций, несовпадение длин плечевых срезов – минус 0,1 балл). Не выполнено все задание - 0 баллов.
6	Нанесение модельных линий выреза полочки	0,3	Выполнено задание - 0,3 баллов (нарушение направления линий – минус 0,1 балл), не выполнено – 0 баллов
7	Построение воротника - хомута	0,5	Выполнено задание - 0,5 баллов (нарушение пропорций – минус 0,1 балл), не выполнено – 0 баллов
8	Нанесение модельных линий пояса (спинка и полочка)	0,4	Выполнено задание по переду и спинке - 0,6 баллов, только по полочке/спинке - 0,3 балла (нарушение пропорций – минус 0,1 балл). Не выполнено все задание - 0 баллов.
9	Нанесение модельных линий складок	0,3	Наличие линий складок - 0,3(нарушение пропорций – минус 0,1 балл), не выполнено – 0 баллов
10	Обозначение перевода нагрудной вытачки в складки	0,2	Наличие надписи или значка «перевести» вытачку– 0,1 балл, (нарушение пропорций – минус 0,1 балл), не выполнено – 0 баллов
11	Нанесение линий для выполнения складок передней детали брюк (перевода вытачки и конического разведения)	0,5	Выполнено задание - 0,5 баллов (нарушение пропорций и кривизны линий – минус 0,1 балл), не выполнено – 0 баллов
12	Нанесение линий для выполнения складок передней задней детали брюк (перевода вытачки и конического разведения)	0,5	Выполнено задание - 0,5 баллов (нарушение пропорций и кривизны линий – минус 0,1 балл), не выполнено – 0 баллов
13	Оформление модельной линии проймы	0,4	Выполнено задание - 0,4 баллов (нарушение пропорций и кривизны линий – минус 0,1 балл), не выполнено – 0 баллов
	<b>Нанесение линий для построения: - вспомогательных деталей; - деталей, требующих изменения формы. Построение дополнительных декоративных деталей</b>	<b>2,9</b>	
14	Перевод таллиевых вытачек отрезной детали пояса спинки и полочки (соединение деталей, закрытие вытачки)	0,4	Выполнено задание - 0,4 балла. Детали полочки и спинки совмещены, вытачки переведены в нижний срез – 0,4 баллов / или выполнено равномерное распределение боковой вытачки складки – 0,4 балла. Вытачка не распределена и оформлена в 1 складку – 0.2 балла. Не выполнено (вытачка не учитывалась) – 0 баллов



№ п/п	Критерии оценивания	Баллы	Рекомендации (Оценку производить до десятых).
15	Распределение нагрудной вытачки в складки полочки	0,4	Выполнено задание - 0,4 баллов (нарушение пропорций – минус 0,1 балл), не выполнено – 0 баллов
16	Выполнение параллельного расширения для оформления складок полочки	0,5	Выполнено задание - 0,5 балла, выполнено на боковой части - 0,2 балла, выполнено на центральной части - 0,2 балла (нарушение кривизны линий – минус 0,1 балл), не выполнено – 0 баллов
17	Оформление плавных линий верхнего и нижнего срезов полочки после разведения	0,6	Выполнено задание - 0,6 баллов, (нарушение кривизны линий или пропорций – минус 0,2 балла), не выполнено – 0 баллов
18	Распределение таллиевых выточек спинки на 2 пары.	0,2	Выполнено задание - 0,2 балла, выполнено на боковой части - 0,2 балла, выполнено на центральной части - 0,2 балла (нарушение пропорций – минус 0,1 балл), не выполнено – 0 баллов
19	Распределение таллиевых выточек передней и задней детали брюк на 2 пары.	0,4	Выполнено задание - 0,4 баллов (нарушение пропорций – минус 0,1 балл), не выполнено – 0 баллов
20	Выполнение конического разведения складок передней и задней детали брюк (2 пары).	0,4	Выполнено задание - 0,4 балла, задание выполнено по верхнему срезу - 0,2 балла, задание выполнено по нижнему срезу - 0,2 балла (нарушение кривизны линий – минус 0,1 балл), не выполнено – 0 баллов
	<b>Изготовление выкроек платья. Расположение выкроек на листе бумаги в соответствии с направлением долевой нити</b>	<b>11, 5</b>	
21	Выполнение <i>полного</i> комплекта выкроек	0,5	<i>Всего деталей.</i> При отсутствии менее 50 % выкроек деталей – оценивается в 0,3 балла. При отсутствии от 50 до 80 % выкроек деталей – оценивается в 0,2 балла. При отсутствии выкройки ОДНОЙ детали – оценивается в 0,4 балла.
22	Правильное моделирование деталей (соответствие модели и описанию, соблюдение масштаба и пропорций): - полочки (1,5 балл); - передней части пояса (1 балл); - задней части пояса (1 балла); - спинки (1балл); - передней части брюк (1 балл); - задней части брюк (1 балл)	8,5	Правильная форма и расположение выкройки детали (в соответствии с требуемым направлением долевой нити) оценивается максимальным количеством баллов - 100 %. - <i>Принципиально неправильная форма</i> (не выполнена раздвижка, неправильное открытие, закрытие, перенос выточек и др.) – 0 баллов. - <i>При незначительном отклонении формы выкройки</i> от требуемой - минус от 20 до 50 % (на усмотрение проверяющих). - <i>При неправильном расположении выкроек</i> (не в соответствии с требуемым направлением долевой нити) – минус 10%. <u>Рекомендуемое распределение баллов в случае правильного изображения следующих деталей:</u> полочки (1,5 балл); передней части пояса (1 балл); задней части пояса (1 балла); спинки (1балл); передней части брюк (1 балл); задней части брюк (1 балл)
23	Название всех деталей	1	Задание оценивается в 0,3 балла при отсутствии названий более чем у половины деталей
24	Наличие контрольных линий на деталях: долевые нити, сгибы, линии середины, разметка местоположения петель	1	Задание оценивается в 0,4 балла при отсутствии контрольных линий более чем у половины деталей
25	Наличие необходимых меток и надсечек	1	Задание оценивается в 0,3 балла при отсутствии контрольных знаков (меток и надсечек) более чем у половины деталей
26	Аккуратность выполнения моделирования	0,5	На усмотрение проверяющих.

№ п/п	Критерии оценивания	Баллы	Рекомендации (Оценку производить до десятых).
	<b>Второй этап</b>	<b>6</b>	
1	Наличие всех лекал. Все лекала правильной конфигурации, соответствуют модели и выполнены с припусками на обработку	2	<i>Всего 2 детали: полочка и фигурный пояс</i> Правильная форма и наличие всех необходимых контрольных знаков (наименование детали, положение середины и сгиба (при наличии), расположение долевой нити, конструктивные линии, положение контрольных знаков (надсечки, метки)) и контура припуска, оценивается максимальным количеством баллов - 100 %. - Принципиально неправильная форма (не выполнена раздвижка, неправильное открытие, закрытие, перенос выточек и др.) – 0 баллов. - При небольшом отклонении формы выкройки от требуемой - минус от 20 до 50 % (на усмотрение проверяющих). - Отсутствие линий контура припусков на обработку – минус 50 % (лекала отличаются от выкройки именно их наличием)
2	Выбраны правильные припуски на обработку каждого среза	1	Выполнено задание - 1 балл, (нарушение пропорций, кривизны линий, сопряжения – минус от 30 до 70 %), на усмотрение проверяющих, не выполнено – 0 баллов
3	Масштабирование деталей в соответствии с заданием	1	- Верное выполнение масштабирования оценивается в 0,5 баллов (полностью поместились на листе печати. Коэффициент масштабирования 0,5 - 0,7). - При небольшом отклонении (различные лекала имеют различный коэффициент масштабирования) - минус от 20 до 50 % (на усмотрение проверяющих).
4	Наличие обозначений, контрольных надсечек и долевой	2	На усмотрение проверяющих.
	<b>Третий этап</b>	<b>10</b>	
1	Соответствие выполненного фрагмента заданной модели (техническому рисунку модели и художественно-техническому описанию), учтены пропорции, форма, местоположение деталей	1	Правильная форма и расположение выкройки детали (в соответствии с требуемым направлением долевой нити) оценивается максимальным количеством баллов - 100 %. - <u>Принципиально неправильная форма и положение</u> – 0 баллов. - <u>При небольшом отклонении формы деталей или их расположения</u> от требуемой - минус от 20 до 50 % (на усмотрение проверяющих).
2	Соответствие выкроенных деталей лекалам (форма, припуски швов, направление долевой нити)	1	Выполнено задание - 1 балл при верном выполнении всех элементов; нарушение пропорций, кривизны линий – минус от 20 до 50 % (на усмотрение проверяющих); не выполнено – 0 баллов
3	Правильное сопряжение швов и краев деталей	1	Выполнено задание - 1 балл при соответствии сопряжений у всех деталей. нарушение пропорций, кривизны линий – минус 0,5 балла минус от 20 до 50 % (на усмотрение проверяющих); не выполнено – 0 баллов
4	Качество и аккуратность выполнения складок на полочке. - направление складок в соответствии с заданием (0,5) - складки заутюжены равномерно на протяжении всей детали (0,5) - складки по нижнему срезу сопряжены в соответствии с лекалами (0,5) - глубина складок равномерная, соответствует лекалам (0,5)	2	Выполнено задание – 2 балла, нарушение пропорций, кривизны линий – минус от 20 до 50 % (на усмотрение проверяющих); не выполнено – 0 баллов

№ п/п	Критерии оценивания	Баллы	Рекомендации (Оценку производить до десятых).
5	Качество и аккуратность выполнения дублирования пояса	1	На усмотрение проверяющих.
6	Качество стачивания полочки с фигурным поясом - строчка стачивания выполнена на одинаковом расстоянии по всей длине детали ( $\pm 2$ мм) (0,5) - припуски на швы обметаны аккуратно по всей длине срезов (0,5) - складки застрочены аккуратно, без защипов и смещений ткани (0,5) - припуски заутюжены вниз (0,5) - линия стачивания фигурного пояса с полочкой симметричная и плавная (0,5)	2,5	Выполнено задание –2,5 балла, нарушение пропорций, кривизны линий–минус от 20 до 50 % (на усмотрение проверяющих); не выполнено – 0 баллов
7	Качество окончательной влажно-тепловой обработки	1,5	На усмотрение проверяющих.
	Итого	<b>35</b>	

### Рекомендации для проверки работ по моделированию на 2025-ой год:

1. Проверять готовые работы первого этапа необходимо *по распечаткам/электронной версии скриншота экрана*, выполненных участниками. На усмотрение жюри, проверка чертежей может проводиться непосредственно в программе NanoCad. Файлы чертежей будут являться авторским доказательством работы участника при возможной апелляционной жалобе.

2. При оценке заданий рекомендуется использовать *дробную оценку*. Если члены жюри считают, что задание, соответствующее определенному пункту карты пооперационного контроля, выполнено частично, рекомендуется его оценить, в десятых балла, что дает более объективную оценку. Сотые балла запрещено использовать.

3. Для объективного оценивания работ членами жюри разработаны подробные **рекомендации пооперационного контроля** с дроблением до десятых балла (таблица 3).