

Практическое задание заключительного этапа Всероссийской олимпиады школьников по труду (технологии) профиль «Культура дома, дизайн и технологии»

11 класс

Моделирование и изготовление женской одежды платьево-блузочного ассортимента с элементами декора

Задание состоит из трех последовательных этапов

Первый этап: Моделирование заданной модели женского платья в уменьшенном размере на листе бумаги формата А4

1.1 Внимательно прочитайте описание модели и рассмотрите эскиз (табл. 1).

1.2 В соответствии с эскизом и художественно-техническим описанием (ХТО) (табл.1) нанесите новые фасонные линии, соблюдая пропорции. Обозначьте ваши действия по моделированию на чертеже основы прилегающего платья и основы втачного рукава на листе «**Контроль практического задания**» (стр. 4). Используйте для этого слова, значки, стрелки и т.д.

1.3 Перенесите точно такие же линии фасона **на цветной лист** бумаги с изображением базового чертежа основы прилегающего платья и основы втачного рукава (стр. 5). Вырежьте детали выкроек из цветной бумаги для раскладки.

1.4 Наклейте выкройки всех деталей на листе «**Результат моделирования**» (стр. 6) в соответствии с указанным в правом верхнем углу **направлением долевой нити**.

1.5 **На всех деталях кроя** (выкройках) должны быть следующие обозначения: наименование детали, положение середины и сгиба (при наличии), расположение долевой нити, конструктивные линии, положение контрольных знаков (надсечки, метки), величина припусков на швы, количество деталей, местоположение петель.

Второй этап: Моделирование фрагмента заданной модели «**Переднее полотнище юбки (ППЮ)**» женского платья (стр. 7, рис. 1) в натуральную величину и изготовление лекал

2.1 Перенесите линии фасона на лист с изображением базового чертежа левой и правой частей переднего полотнища в натуральную величину в соответствии с ранее выполненными действиями. Вырежьте детали выкроек для построения лекал (при необходимости).

Базовый чертеж ППЮ представлен на двух листах формата А3 – левая и правая части, при необходимости склейте и получите цельковую нижнюю часть.

2.2 Разработайте комплект лекал с учетом запланированных припусков на обработку и выполнением правильного сопряжения срезов деталей (припуски швов), используя кальку или резец.

Лекала СЛЕДУЕТ изготавливать из миллиметровой или обычной бумаги.

Лекала, изготовленные из кальки, не принимаются.

Рекомендуемый шов обтачивания клапана-отворота – 0,7 см.

2.3 На всех лекала должны быть следующие обозначения:

- наименование детали;
- обозначение середины и(или) сгиба (при наличии);
- расположение долевой нити, конструктивные линии (например, линия середины);
- количество деталей (количество деталей заданной модели, а не только фрагмента);
- контрольные знаки (надсечки, метки);
- величина припусков на швы (намечены линии, указана величина припуска шва).

Примечание:

Комплект лекал по окончании работы необходимо сдать вместе с готовым фрагментом изделия для оценивания членами жюри.

Третий этап: Изготовление (пошив) образца фрагмента заданной модели (стр. 7, рис. 1) женского платья.

3.1 Расположите лекала на ткани в соответствии с направлением долевой нити, указанной на лекалах. Прикрепите лекала булавками к ткани.

3.2 Выполните **раскрой** всех деталей кроя.

3.3 Выполните **пошив** разработанного фрагмента заданной модели, используя ручные, машинные операции и влажно-тепловую обработку, а именно:

- обработайте рельефные швы ППЮ;
- обработайте клапан-отворот ППЮ;
- соедините кокетку и обработайте внутренние швы кармана ППЮ;
- обработайте срез низа ППЮ.

Примечание:

1) Внешний вид фрагмента заданного изделия должен полностью соответствовать техническому рисунку модели и художественно-техническому описанию (стр. 3, табл.1), рисунку фрагмента (стр. 7, рис. 1) и техническим требованиям в п.п.2.2 (при их наличии).

2) При пошиве можете воспользоваться рекомендованной технологической последовательностью изготовления, приведенной ниже (стр. 7), а также схемой обработки (стр. 8, рис. 2), или применить свой метод изготовления, не ухудшающий качество и полностью соответствующий заданному внешнему виду фрагмента модели женского платья.

3) Сопряжения всех соединений (припуски швов, складок и др.) при выборе любого метода обработки должны быть построены верно (входить в швы соединения).

3.4 Выполните **декорирование** разрабатываемого фрагмента заданной модели **перед началом пошива или после (на усмотрение участника).**

3.5 При выборе места декорирования фрагмента платья, учитывайте композицию, цветовую гамму, пропорции и целесообразность.

3.6 Для декорирования можете выполнить эскиз на лекалах, в соответствии с его месторасположением на изделии (на усмотрение участника), что поможет принять правильное решение.

3.7 **При выполнении декора:**

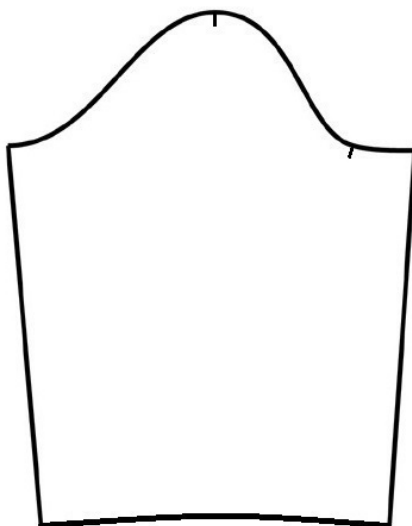
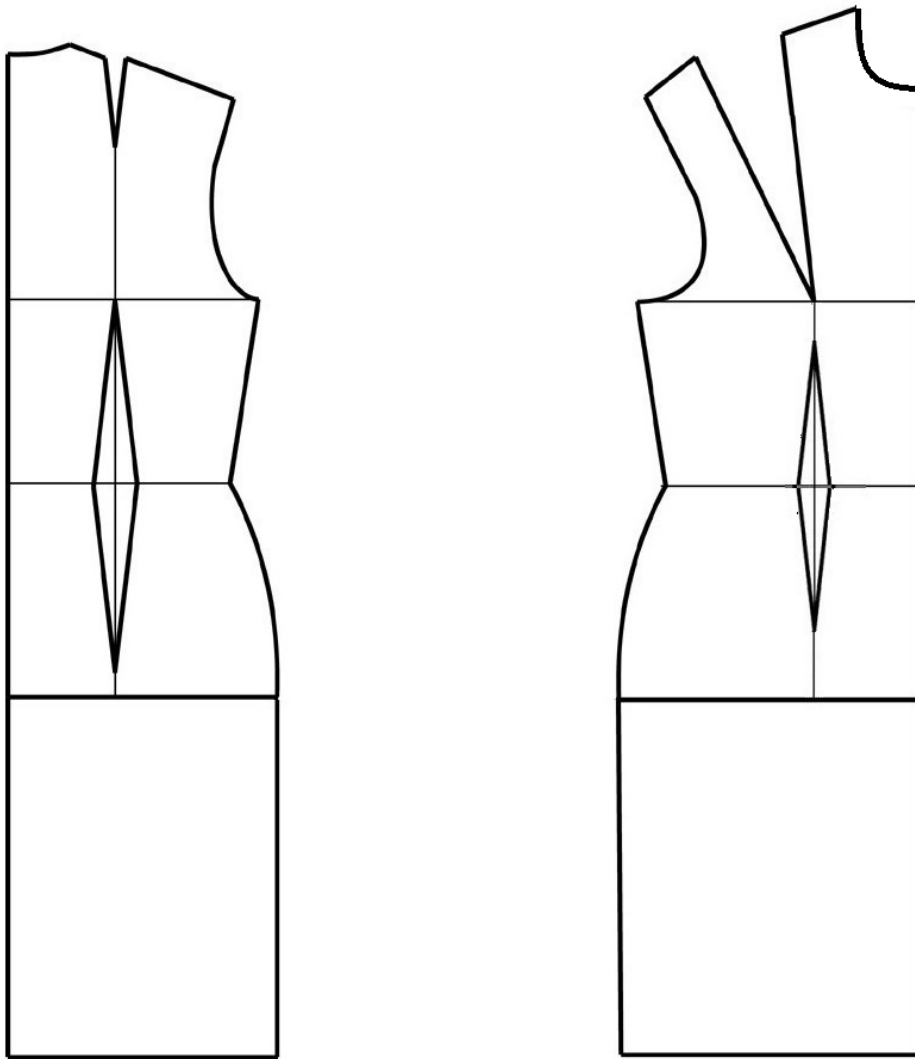
- **с помощью ручных операций** или на универсальной швейной машине челночного стежка **можно использовать все предоставленные элементы декора или часть из них;**
- **на вышивальном оборудовании использовать минимум 2 элемента вышивки.**

3.8 По завершении выполнения задания или времени, предусмотренного на его выполнение, сложите все листы задания, листы приложений, лекала и выполненное изделие в канцелярскую папку-конверт и сдайте организаторам.

| Технический рисунок модели | Художественно-техническое описание |
|--|---|
|  | <p>Платье женское из гладкокрашеной хлопчатобумажной ткани полуприлегающего силуэта; длиной выше колена на 7 см; отрезное по линии талии; слегка расширенное книзу в боковых швах.</p> <p>Перед – с фигурным вырезом по горловине; с рельефными швами, выходящими из угла выреза горловины, проходящими через центр груди и входящими в боковые швы, со сборкой по боковым частям вдоль рельефных швов.</p> <p>Спинка – с рельефными швами, выходящими из проймы, со сборкой по боковым частям вдоль швов.</p> <p>Рукав – втачной, длиной 3/4, с отрезной верхней частью, со сборкой по линии соединения.</p> <p>Юбка – состоит из двух полотнищ.</p> <p>Переднее полотнище (ППЮ)– с притачной кокеткой фигурной формы; с карманами с цельнокроенными клапанами-отворотами в шве соединения; с вертикальными рельефными швами, выходящими из углов кокетки, на продолжении вытачек, смещенных к боковым швам на 3 см.</p> <p>Кокетка ППЮ – цельнокроенная с подкладками карманов. Верхний клапан – цельнокроенный с подкладкой кармана. Боковая часть ППЮ – цельнокроенная с нижним клапаном</p> <p>Заднее полотнище (ЗПЮ)- с рельефными швами, выходящими из боковых швов на расстоянии 3 см от линии талии.</p> <p>Горловина обработана обтачками.</p> <p><i>Вдоль низа юбки проложена строчка на расстоянии 2,5 см.</i></p> <p>Нижние части рукавов, верхний клапан-отворот-подкладка кармана, центральные части переда, спинки, переднего и заднего полотнищ юбки выполнены из отделочной ткани.</p> <p>Верхние части рукавов и боковые части переда и спинки построить методом разведения базовой выкройки.</p> |
| <p align="center">ЗАДАНИЕ ПО ДЕКОРУ</p> <p>Переднее полотнище должно быть декорировано в любой технике в тональном сочетании с цветом тканей.</p> <p>Место расположения декора (центральная или боковая части ППЮ, кокетка или клапан-отворот) выбрать самостоятельно.</p> <p>При выполнении декора с помощью ручных операций или на универсальной швейной машине челночного стежка - можно использовать все предоставленные элементы декора или часть из них.</p> <p>При выполнении декора на вышивальном оборудовании использовать минимум 2 (два) элемента вышивки.</p> | |

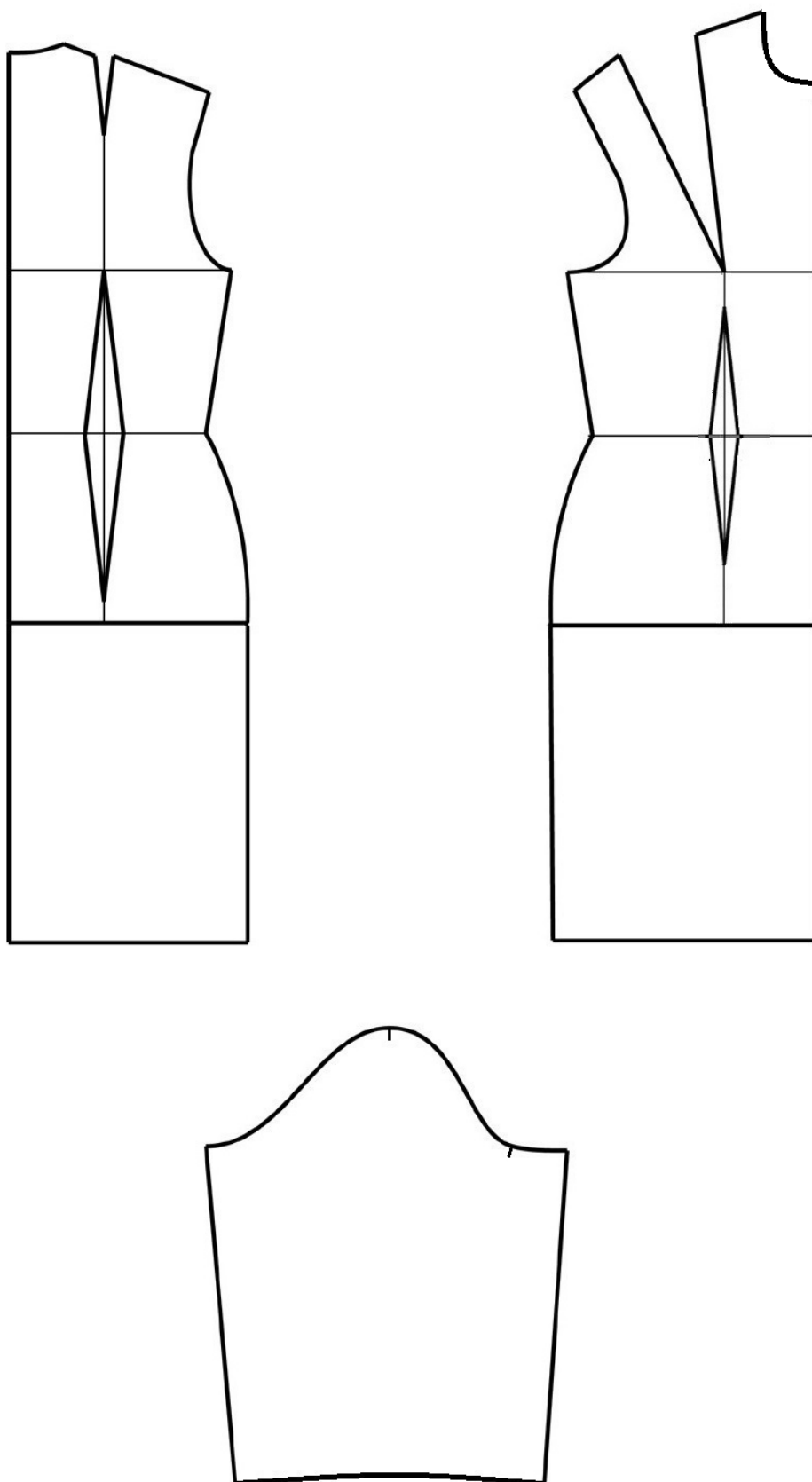
Контроль практического задания «Моделирование платья».

Нанесение линий и необходимых надписей для моделирования чертежа основы платья и втачного рукава.



**Базовый чертеж основы прилегающего платья с втачными рукавами
для моделирования**

Лист из цветной бумаги для вырезания деталей выкроек.



**Результат моделирования (приклеить готовые выкройки модели).
в соответствии с указанным в правом верхнем углу направлением долевой нити.**



**Заданный фрагмент модели женского платья для разработки лекал и пошива
«Обработка ПЕРЕДНЕГО ПОЛОТНИЩА ЮБКИ»**

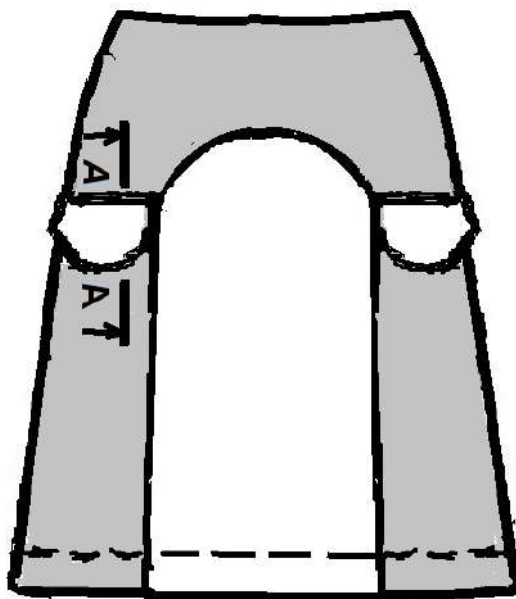


Рисунок 1 – Фрагмент платья. Переднее полотнище юбки

Рекомендованная последовательность изготовления

Декорирование разрабатываемого фрагмента заданной модели *выполнить перед началом пошива или после* (на усмотрение участника).

1. Обметать рельефные срезы ППЮ
2. Стачать рельефные срезы ППЮ, ш.шва 1,0 см, не стачивая шов вверху на расстоянии 1,0 см.
3. Разутюжить рельефные швы ППЮ
4. Обтачать нижний клапан-отворот верхним клапаном-отворотом, цельнокроенным с подкладкой кармана, ш. шва 0,7 см (рис. 2, стр. 1)
5. *Высечь припуск шва обтачивания клапана-отворота по всему закруглению до 0,2 см.*
6. Рассечь припуск шва у конца клапана-отворота на ширину шва притачивания кокетки (если стачали рельефные швы до конца)
7. Вывернуть клапан-отворот на лицевую сторону
8. Приутюжить клапан-отворот с образованием канта из верхнего клапана-отворота, ширина канта 0,1-0,2 см
9. Закрепить клапан – отворот вдоль перегиба строчкой с учетом перегиба (рис. 2, стр. 2)
10. Притачать кокетку к верхнему срезу ППЮ, одновременно (или последовательно) стачивая внутренние срезы подкладки карманов, ш. шва 1,0 см (рис. 2, стр. 3)
11. Обметать шов притачивания кокетки и внутренний шов подкладки кармана (рис. 2, стр. 4)
12. Закрепить край кармана вдоль бокового шва строчкой, ш. шва 0,9 см
13. Обметать срез низа ППЮ (рис. 2, стр. 5)
14. Заутюжить припуск низа ППЮ
15. Застрочить низ ППЮ строчкой на расстоянии 2,5 см (рис. 2, стр. 6)
16. Выполнить окончательную влажно-тепловую обработку фрагмента женского платья.

Примечание. Срез талии и боковые срезы допускается не обметывать.

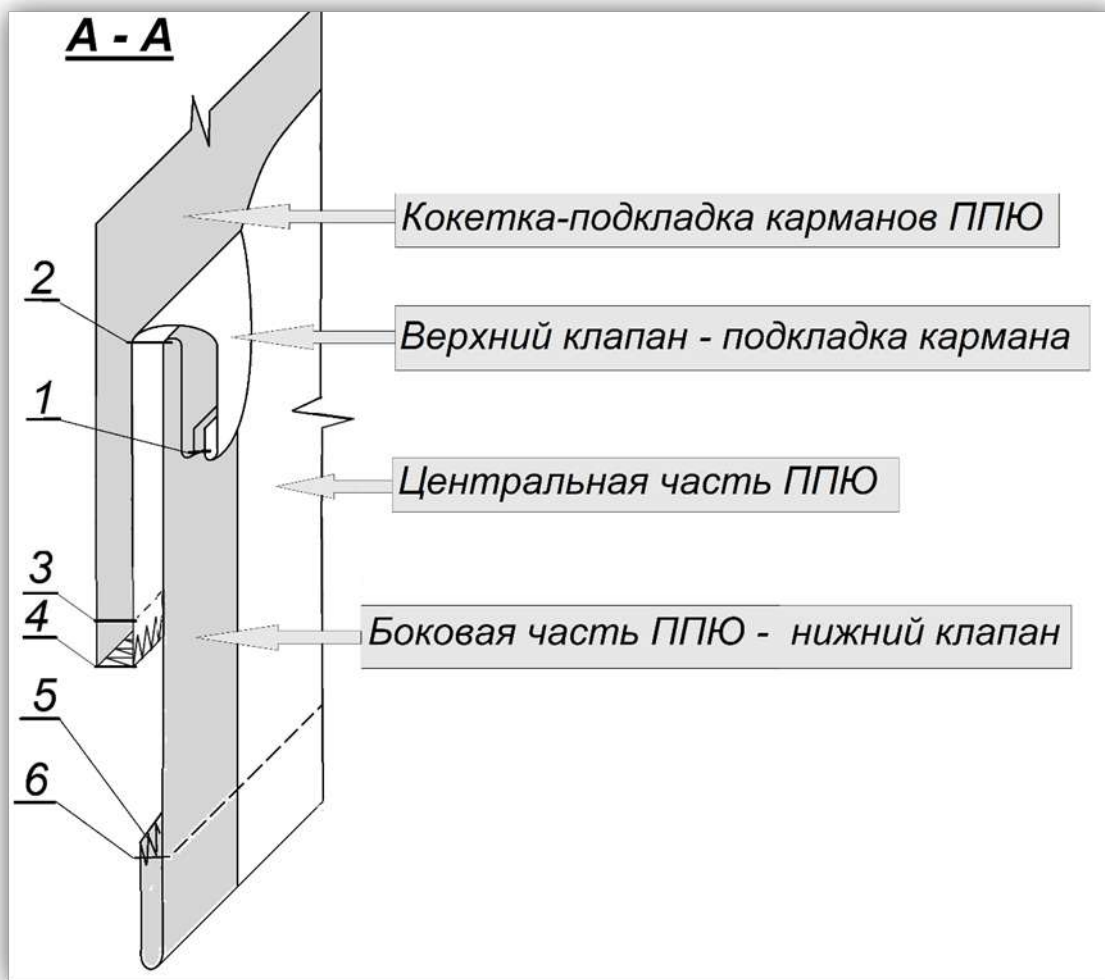


Рисунок 2 – Схема обработки кармана в шве с клапаном-отворотом и обработки низа ППЮ

Таблица 2 - Карта пооперационного контроля для участников 11класса.

| № п/п | Критерии оценивания | Баллы | Баллы по факту |
|-------|---|-------------|----------------|
| | Нанесение новых линий фасона и надписей на чертеже основы платья и рукава. | 5,5 | |
| 1 | Уточнение длины платья и боковых швов и талиевых выточек в области линии талии | 0,5 | |
| 2 | Оформление расширения юбки и коррекция линии низа после расширения | 0,5 | |
| 3 | Оформление выреза горловины и линии соединения юбки на деталях переда и спинки | 0,5 | |
| 4 | Работа с нагрудными и талиевыми выточками переда, оформление рельефного шва | 1,0 | |
| 5 | Работа с плечевыми выточками спинки, оформление рельефного шва | 0,5 | |
| 6 | Работа с выточками ППЮ и оформление рельефного шва | 1,0 | |
| 7 | Нанесение на чертеж ППЮ местоположение и форму клапана-отворота | 0,5 | |
| 8 | Работа с выточками ЗПЮ и оформление рельефного шва | 0,5 | |
| 9 | Уточнение длины рукава, нанесение на чертеж линии соединения частей рукава | 0,5 | |
| | Нанесение линий для построения:- вспомогательных деталей;- деталей, требующих изменения формы. Построение дополнительных декоративных деталей. | 2,5 | |
| 10 | Нанесение на чертеж линий для изменения формы боковых частей переда | 0,5 | |
| 11 | Нанесение на чертеж линий для изменения формы боковых частей спинки | 0,5 | |
| 12 | Нанесение на чертеж линий для изменения формы верхней части рукава | 0,5 | |
| 13 | Нанесение на чертеж внутреннего контура подкладки кармана ППЮ | 0,5 | |
| 14 | Нанесение на чертеж внутреннего контура обтачек горловины переда и спинки | 0,5 | |
| | Изготовление выкроек платья. Расположение выкроек на листе бумаги в соответствии с направлением долевой нити. | 10,0 | |
| 15 | Выполнение полного комплекта выкроек | 0,5 | |
| 16 | Правильное моделирование деталей (соответствие техническому рисунку и художественно-техническому описанию модели, соблюдение масштаба и пропорций). В случае симметричной модели следует разработать выкройки только для половины изделия. Максимально 7,0 баллов | | |
| | <i>Центральная часть переда</i> | 0,5 | |
| | <i>Боковая часть переда</i> | 1,0 | |
| | <i>Центральная часть спинки</i> | 0,5 | |
| | <i>Боковая часть спинки</i> | 0,5 | |
| | <i>Верхняя и нижняя части рукава</i> | 1,0 | |
| | <i>Кокетка-подкладка карманов ППЮ</i> | 1,0 | |
| | <i>Боковая часть ППЮ- нижний клапан</i> | 0,5 | |
| | <i>Верхний клапан-подкладка кармана</i> | 0,5 | |
| | <i>Центральная часть ЗПЮ</i> | 0,5 | |
| | <i>Боковая часть ЗПЮ</i> | 0,5 | |
| | <i>Обтачки горловины переда и спинки</i> | 0,5 | |
| 17 | Наличие названия и количества деталей на всех выкройках | 0,5 | |
| 18 | Наличие контрольных линий на деталях: долевые нити, сгибы, линии середины | 0,5 | |
| 19 | Наличие необходимых контрольных знаков (меток и надсечек) | 1,0 | |
| 20 | Наличие припусков на обработку каждого среза | 0,5 | |
| | Изготовление комплекта лекал заданного фрагмента платья | 7,0 | |
| 21 | Выполнение полного комплекта <i>правильных</i> лекал заданного фрагмента | 1,0 | |

| | | | |
|----|--|------------|--|
| 22 | Все лекала правильной конфигурации, соответствуют модели и выполнены с припусками швов (max 3,5 балла) с учетом технических требований, указанных в задании и в художественно-техническом описании (ХТО) | | |
| | - центральная часть ППЮ | 0,5 | |
| | - кокетка-подкладка кармана ППЮ | 1,0 | |
| | - боковая часть - нижний клапан ППЮ | 1,0 | |
| | - верхний клапан - подкладка кармана | 1,0 | |
| 23 | Выполнены правильные сопряжения припусков швов | 0,5 | |
| 24 | Выбраны правильные припуски на обработку каждого среза с учетом технических требований, указанных в задании и в ХТО | 0,5 | |
| 25 | Указаны названия и количество на всех деталях. | 0,5 | |
| 26 | Указаны контрольные линии на всех деталях: долевые нити, сгибы, линии середины | 0,5 | |
| 27 | Выполнены необходимые надсечки и намечены метки | 0,5 | |
| | Пошив образца заданного фрагмента платья | 7,5 | |
| 28 | Соответствие выполненного фрагмента заданной модели (техническому рисунку модели и ХТО), учтены пропорции, форма, местоположение деталей | 1,0 | |
| 29 | Правильное сопряжение швов и краев деталей | 0,5 | |
| 30 | Качество обработки рельефных швов ППЮ | | |
| | - ровная ширина шва по всей длине (± 1 мм) | 0,5 | |
| | - качественное обметывание и заутюживание шва | 0,5 | |
| 31 | Качество обработки клапана-отворота | | |
| | - качественная обработка и приутюживание обтачного шва (ровный кант, вывернуто без «наплывов») | 1,0 | |
| | - два клапана симметричные | 0,5 | |
| 32 | Качество обработки соединения кокетки и внутреннего шва кармана | | |
| | - ровная ширина шва по всей длине (± 1 мм) | 0,5 | |
| | - качественное обметывание, заутюживание шва кокетки и приутюживание внутреннего шва кармана | 0,5 | |
| | - симметричность обработки подкладок кармана | 0,5 | |
| 33 | Качество обработки низа ППЮ с учетом технического задания | | |
| | - ровная ширина подгиба низа (± 2 мм) | 0,5 | |
| | - качественное обметывание среза низа | 0,5 | |
| | - качественная отделочная строчка - ровная по всей длине (± 1 мм) | 0,5 | |
| 34 | Качество окончательной влажно-тепловой обработки | 0,5 | |
| | Разработка и выполнение декорирования узла платья | 2,5 | |
| 35 | Композиционное размещение элементов декора и декора на изделии. Соответствие пропорций <i>Примечание: При выполнении декора на вышивальном оборудовании: использованы минимум 2 (два) элемента вышивки.</i> | 0,5 | |
| 36 | Цветовая гамма | 0,5 | |
| 37 | Создание единого смыслового образа. Соответствие общей концепции декорирования изделия | 0,5 | |
| 38 | Оригинальность и сложность декора | 0,5 | |
| 39 | Качество выполнения | 0,5 | |
| | - При выполнении декора с помощью ручных операций или на универсальной швейной машине челночного стежка: качество строчек/стежков, крепления элементов, ВТО (при необходимости) - При выполнении декора на вышивальном оборудовании: строчки не стянуты, нет перекрывания вышитых мотивов | | |
| | Итого | 35 | |

Практическое задание регионального этапа Всероссийской олимпиады школьников по труду (технологии) профиль «Культура дома, дизайн и технологии» 11 класс

Задание состоит из трех последовательных этапов

Первый этап: Моделирование заданной модели в графическом редакторе NanoCad.

Общие рекомендации

1. Внимательно прочитайте описание модели и рассмотрите эскиз. Не забудьте про дополнительные отделочные и (или) вспомогательные детали, с помощью которых декорировано изделие или обработаны края деталей (с.2, рис. 3; табл. 1, с. 4).
2. Используя графический редактор для конструирования и моделирования швейных изделий, в соответствии с эскизом и описанием, нанесите новые фасонные линии на копию базового чертежа конструкции блузы на размер 42-44, соблюдая пропорции. Нанесите необходимые комментарии *по аналогии с ручным моделированием* (к примеру: закрыть вытачку) на изображения копии базового чертежа и представьте этот лист членам жюри в виде скриншота экрана и файла, сохраненного в указанную папку (рис. 1а).

Рекомендация по выполнению: для Вашего удобства группируйте и подписывайте элементы, также удобнее выполнять модельные линии контрастным цветом.

3. Выполните копии основных деталей на листе и построение дополнительных деталей кроя, проведите моделирование, при необходимости оформите новые линии деталей, результаты представьте жюри в виде скриншота экрана и файла, сохраненного в указанную папку (рис. 1б).

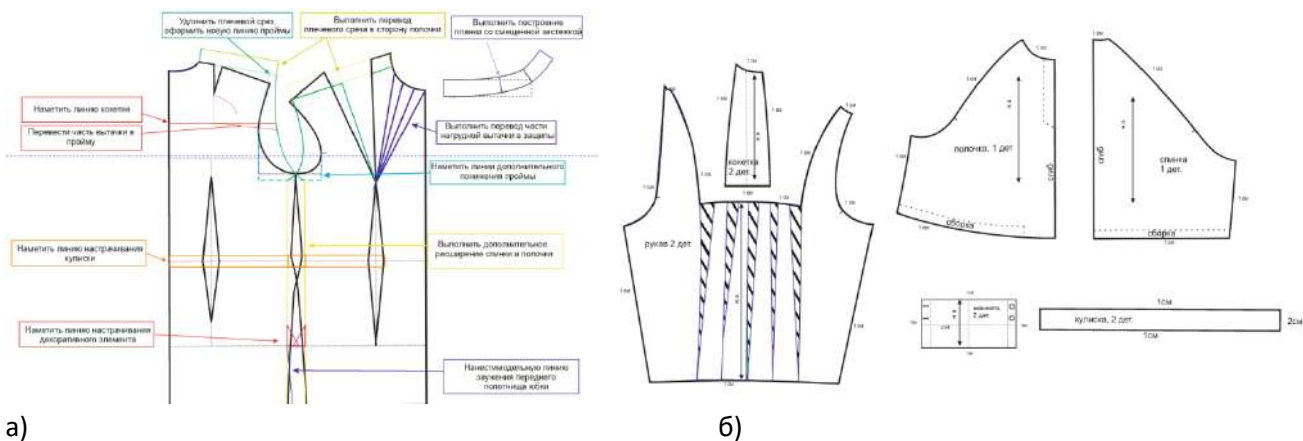


Рисунок 1 – Пример оформления листа задания: а) нанесение линий и необходимых надписей для моделирования чертежа основы, б) результат моделирования

4. На всех деталях кроя (выкройках) должны быть: наименование детали, положение середины и сгиба (при наличии), расположение долевой нити, конструктивные линии, положение контрольных знаков (надсечки, метки), количество деталей, отметка о величине размеров припусков (число рядом со срезом).
5. Каждый этап моделирования сохраняйте в указанную папку отдельным файлом. Сохраняйте файл как можно чаще, во избежание возможного сбоя программы.

Практическое задание этапа: моделирование женского комбинезона в графическом редакторе NanoCad

В соответствии с рекомендациями по выполнению этапа (стр. 1), выполните моделирование женского комбинезона в графическом редакторе NanoCad. За основу берется базовая конструкция (БК) блузы, втачного рукава и брюк (рис.2).
Файл чертежей находится в определенной папке, указанной организаторами.

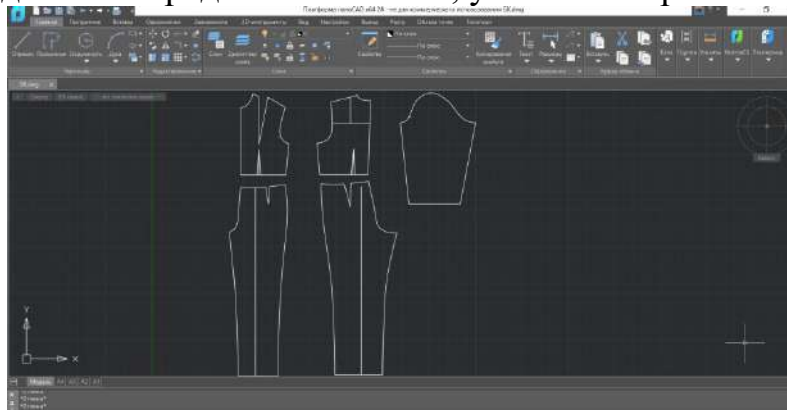


Рисунок 2 – Пример чертежа базовой конструкции в графическом редакторе NanoCad

Технический эскиз заданной модели женского комбинезона представлен на рисунке 3.



Рисунок 3 - Технический эскиз модели

Эскиз художественный**Описание модели**

Комбинезон женский из костюмной смесовой ткани, свободного объёма, прямого силуэта, с центральной застежкой на тесьму «молния», с отложным воротником и рубашечными одношовными рукавами до уровня локтя. Плечевой срез удлинён на 5-7 см. По линии талии выполнена настрочная кулиска (с резинкой) до линии рельефа. Брюки капри, прямого силуэта.

Верхняя часть переда и спинки с притачной двойной кокеткой.

Нижняя часть переда состоит из 8 основных деталей кроя, выполнена с рельефом от нижнего среза кокетки до низа изделия, боковые части переда отрезные по талии, в боковой части брюк выполнен карман, проходящий под наклоном от рельефа до бокового шва. Нагрудная и талиевые вытачки размоделированы в сборку по линии талии. Отрезной бочок брюк цельнокроенный с подкладкой кармана.

На передней части переда под кокеткой на уровне груди выполнены накладные карманы с встречной складкой по центру и фигурными клапанами. Передняя часть брюк дополнительно расширена к низу.

Нижняя часть спинки отрезная по линии талии состоит из 3 основных деталей кроя. На детали спинки встречная складка, расположенная под кокеткой. Талиевые вытачки размоделированы в складки по линии талии.

Таблица 1 – Художественный эскиз и техническое описание заданной модели.

Контроль практического задания «Компьютерное Моделирование»

Нанесение линий и необходимых надписей для моделирования
чертежа основы платья (*вставить скриншот экрана*).

Результат моделирования (вставить скриншот готовой выкройки модели).

Расположить детали в соответствии с указанным в правом верхнем углу направлением долевой нити.



Второй этап: Изготовление лекал заданного фрагмента, вывод на печать Общие рекомендации

1. Скопируйте детали кроя для выполнения лекал заданного заданием узла.
2. Добавьте необходимые припуски.
3. На всех лекалах должны быть следующие обозначения:

- наименование детали;
- обозначение середины и(или) сгиба (при наличии);
- расположение долевой нити, конструктивные линии (например, линия середины);
- количество деталей (количество деталей заданной модели, а не только фрагмента);
- контрольные знаки (надсечки, метки);
- припуски на швы (намечены линиями).

4. Скопируйте разработанные чертежи лекал из рабочего пространства «Модель» в пространство листа «А3». С помощью инструмента «масштаб», масштабируйте детали таким образом, чтобы они все поместились на 1 листе формата А3, при необходимости поворачивайте и двигайте элементы для компактного размещения. Коэффициент может варьироваться от 0.5 до 1 в зависимости от заданного узла и подбирается участником самостоятельно, если в варианте задания не указаны иные параметры масштабирования элементов.

5. После масштабирования разместите элементы внутри рамки белого листа формата А3 и сохраните готовый для печати файл. Передайте файл организаторам для печати.

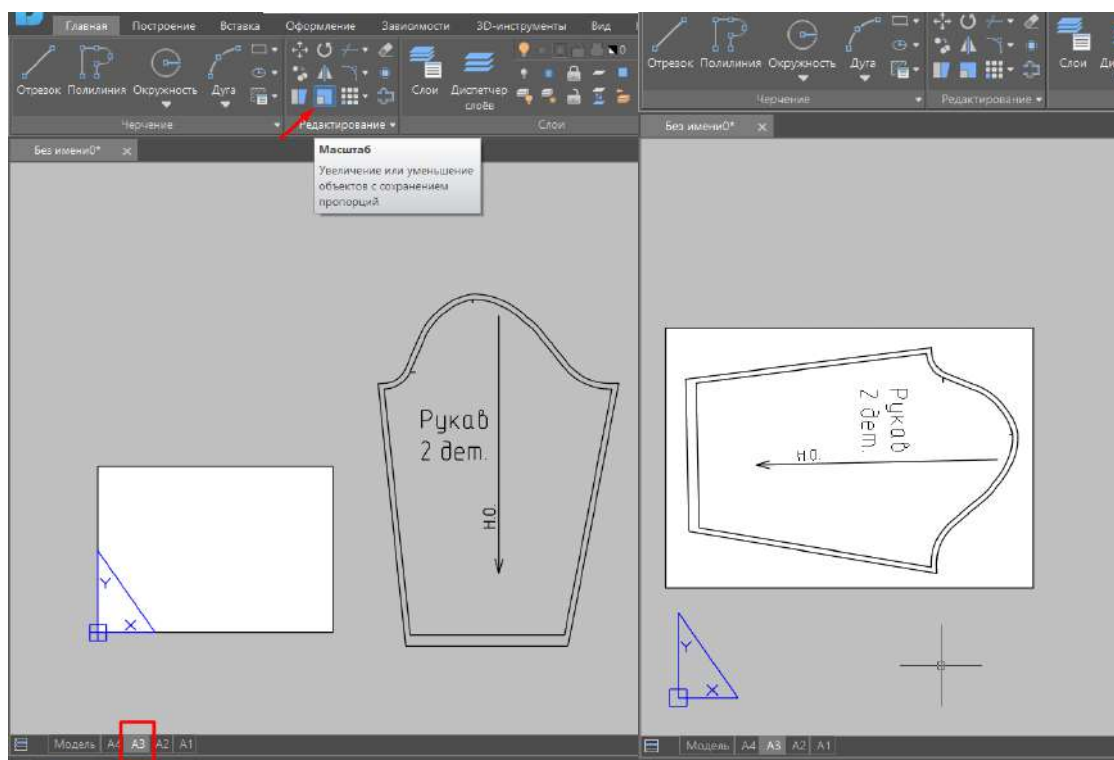


Рисунок 2 – Пример масштабирования и оформления листа печати лекал на формате А3

Примечание: комплект лекал по окончании работы необходимо сдать вместе с готовым фрагментом изделия для оценивания членами жюри.

Практическое задание второго этапа:

1. Выполнить чертеж необходимых лекал фрагмента «Накладной карман» (рис.4) заданной модели женского комбинезона в натуральную величину в графическом редакторе NanoCad. А именно: клапан кармана, накладной карман со складкой.

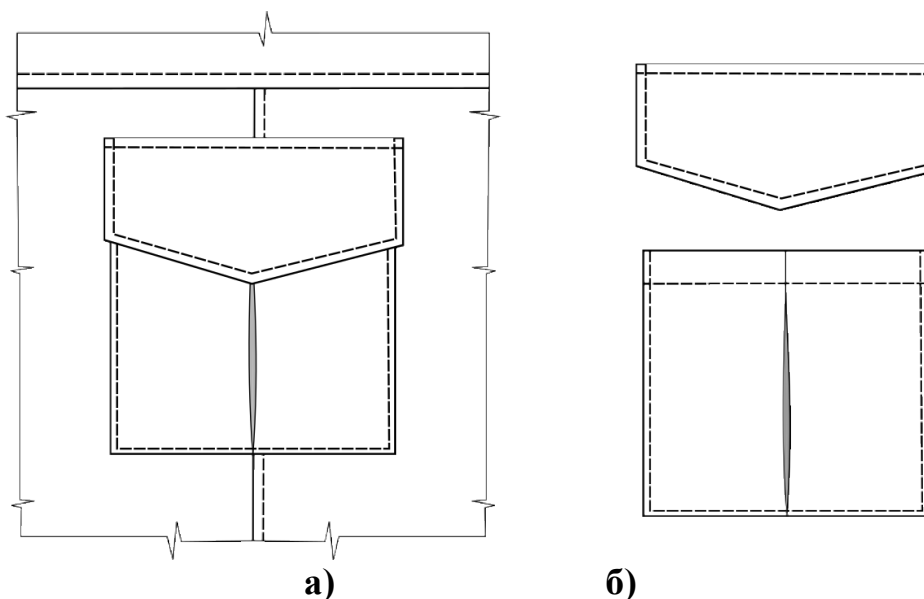


Рисунок 4 – Фрагмент технического рисунка комбинезона «Накладной карман»:
а) вид спереди, б) элементы узла

2. Масштабировать элементы чертежа лекал (при необходимости), разместить на листе формата А3, передать файл для печати организатора.
3. После распечатки лекал на бумаге, вырежьте элементы и переходите к следующему этапу.

Третий этап: Изготовление (пошив) образца фрагмента заданной модели (рис. 4). Общие рекомендации

1. Расположите лекала на ткани в соответствии с направлением долевой нити, указанной на лекалах. Прикрепите лекала булавками к ткани.
2. Выполните раскрой всех деталей кроя заданного узла.
3. Выполните пошив разработанного фрагмента заданной модели, используя ручные, машинные операции и влажно-тепловую обработку.
4. По завершении выполнения задания или времени, предусмотренного на его выполнение, сложите все листы задания, листы приложений, лекала и выполненное изделие в канцелярскую папку-конверт и сдайте организаторам.

Практическое задание 2 этапа

Примечание:

- 1) Внешний вид фрагмента заданного изделия должен полностью соответствовать техническому рисунку модели и художественно-техническому описанию и рисунку фрагмента.
- 2) При пошиве можете воспользоваться рекомендованной технологической последовательностью изготовления, приведенной в задании, а также схемой обработки.

3) Сопряжения всех соединений (припуски швов, складок и др.) при выборе любого метода обработки должны быть построены верно (входить в швы соединения).

4) По модели полочка состоит из нескольких деталей края, однако в практическом задании в качестве основы для настрачивая кармана, вырежете квадрат со сторонами 23 см и разместите карман по центру детали.

Рекомендованная последовательность изготовления (рис. 5):

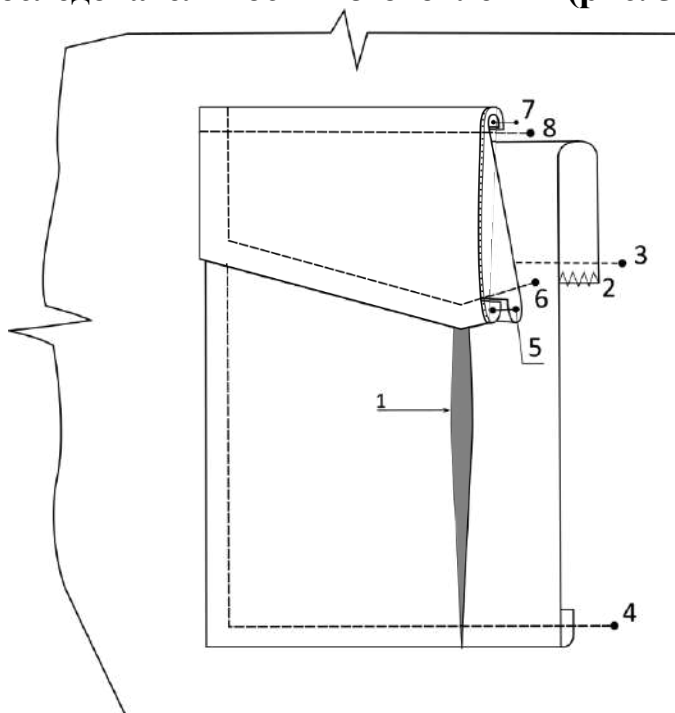


Рисунок 5 – схема обработки накладного кармана с клапаном.

1. Декатировка материала. Раскрой деталей узла.
2. Обработка кармана:
 - 2.1 Заутюжить встречную складку, сметать для временной фиксации (1).
 - 2.2 Застрочить складку от верхнего среза на 2-3 см.
 - 2.3 Обметать верхний срез кармана (2).
 - 2.4 Верхний срез кармана обработать швом в подгибку с открытым срезом, приутюжить (3).
 - 2.5 Заутюжить по лекалу боковые и нижний срез кармана.
 - 2.6 Выполнить намеловку положения кармана на детали полочки, приметать карман.
 - 2.7 Настрочить карман на расстоянии 0,2 – 0,4 см от края (4).
 - 2.8 Выполнить ВТО.
3. Обработка клапана
 - 3.1 Продублировать необходимые детали края.
 - 3.2 Сложить 2 детали клапана лицевыми сторонами внутрь и обтачать клапан (5).
 - 3.3 Осноровить припуски, вывернуть деталь, выметать кант, провести ВТО.
 - 3.4 Выполнить отделочную строчку на расстоянии 0,2 – 0,4 см от края (6).
 - 3.5 Выполнить намеловку положения клапана, приметать клапан.
 - 3.6 Настрочить клапан на деталь полочки (7), осноровить припуск.
 - 3.7 Выполнить отделочную строчку на расстоянии 0,4 см от верхнего края (8).
 - 3.8 Провести окончательную ВТО.

Таблица 1 - Карта пооперационного контроля для участников. 11 класс

Моделирование женского комбинезона

| № п/п | Критерии оценивания | Баллы | Баллы по факту |
|---|---|-------------|----------------|
| Первый этап | | | |
| Нанесение новых линий фасона и надписей на чертеже основы | | 3,6 | |
| 1 | Объединение БК блузы и брюк с прибавкой | 0,2 | |
| 2 | Изменение длинны линии плечевого среза (спинка и полочка) | 0,2 | |
| 3 | Обозначение линии кокетки (спинка и полочка) | 0,2 | |
| 4 | Нанесение линий перевода нагрудной вытачки в срез низа боковой части полочки | 0,2 | |
| 5 | Нанесения линий рельефов на передней части | 0,3 | |
| 6 | Нанесение новой линии талии | 0,2 | |
| 7 | Нанесение линий расширений брюк | 0,2 | |
| 8 | Обозначение линий разведения передней детали брюк | 0,2 | |
| 9 | Наметить линию входа в карман | 0,2 | |
| 10 | Наметить линию глубины (подкладки) кармана | 0,3 | |
| 11 | Обозначение размоделирования талиевых вытачек (спинка и полочка) | 0,2 | |
| 12 | Обозначение глубины складки на спинке | 0,2 | |
| 13 | Обозначение новой длинны изделия | 0,2 | |
| 14 | Наметить линию настрачивания кулиски | 0,2 | |
| 15 | Наметить понижение оката рукава | 0,2 | |
| 16 | Наметить расширение рукава | 0,2 | |
| 17 | Обозначить длину рукава | 0,2 | |
| Нанесение линий для построения: - вспомогательных деталей;- деталей, требующих изменения формы. Построение дополнительных декоративных деталей | | 3,2 | |
| 18 | Оформление новой линии плечевого среза | 0,4 | |
| 19 | Оформление новой линии проймы | 0,4 | |
| 20 | Перевод нагрудной вытачки в талиевый срез | 0,4 | |
| 21 | Оформление линий рельефа боковой и центральной части полочки | 0,5 | |
| 22 | Выполнение конического расширения передней половинки брюк | 0,4 | |
| 23 | Построение отложного воротника | 0,4 | |
| 24 | Оформление новой линии низа брюк | 0,2 | |
| 25 | Обозначение положения накладного кармана и клапана | 0,5 | |
| Изготовление выкроек платья. Расположение выкроек на листе бумаги в соответствии с направлением долевой нити | | 12,2 | |
| 26 | Выполнение <i>полного</i> комплекта выкроек | 0,5 | |
| 27 | Правильное моделирование деталей (соответствие модели и описанию, соблюдение масштаба и пропорций): - кокетки полочки (0,5балл); - кокетки спинки (0,5 балл); - спинки (1 балл); - центральной части полочки (1 балл); - боковой части полочки (1 балл); - боковой части передней половинки брюк (отрезного бочка) (1 балл); - боковой части передней половинки брюк (1 балла); - задней половинки брюк (0,5 балл) -настрочной кулиски (0,5) -воротника (1 балл) -клапана кармана (0,5) -накладного кармана (0,5) | 9 | |
| 28 | Название всех деталей | 0,5 | |
| 29 | Наличие контрольных линий на деталях: долевые нити, сгибы, линии середины, разметка местоположения петель. | 1 | |
| 30 | Наличие необходимых меток и надсечек | 0,7 | |

| | | | |
|----|---|-----------|--|
| 31 | Аккуратность выполнения моделирования | 0,5 | |
| | Второй этап | 6 | |
| 1 | Наличие всех лекал. Все лекала правильной конфигурации, соответствуют модели и выполнены с припусками на обработку. | 2 | |
| 2 | Выбраны правильные припуски на обработку каждого среза | 1 | |
| 3 | Масштабирование деталей в соответствии с заданием | 1 | |
| 4 | Наличие обозначений, контрольных надсечек и долевой | 2 | |
| | Третий этап | 10 | |
| 1 | Соответствие выполненного фрагмента заданной модели (техническому рисунку модели и художественно-техническому описанию), учтены пропорции, форма, местоположение деталей | 1 | |
| 2 | Соответствие выкроенных деталей лекалам (форма, припуски швов, направление долевой нити) | 1,5 | |
| 3 | Правильное сопряжение швов и краев деталей | 1 | |
| 4 | Качество обработки накладного кармана: - глубина складки равномерная, заутюжена аккуратно (0,5) - складка застрочена от верхнего среза на 2-3 см (0,5) - качество обработки верхнего среза кармана: ровная ширина подгиба (± 2 мм), припуски на швы обметаны аккуратно по всей длине срезов (0,5) | 1,5 | |
| 5 | Качество обработки клапана: - деталь симметрична, уголки вывернуты аккуратно (0,5) - выметан кант с перегибом на нижнюю деталь клапана (± 1 мм) (0,5) - ровная отделочная строчка (± 1 мм) (0,5) - клапан настроен на верном расстоянии от кармана, симметрично относительно центра кармана, уголки перекрывают вход в карман (0,5) | 2 | |
| 6 | Качество монтажа кармана и клапана: - качество настрачивания кармана на полочку: строчка ровная (± 2 мм), уголки настроены под прямым углом, припуски не видны (± 2 мм) (0,5) - концы карманов и клапана закреплены закрепкой (двойной обратной строчкой), не распускаются (0,5) - строчка настрачивания клапана на полочку ровная по всей длине (± 2 мм) (0,5) - деталь кармана симметрична, складка расположена по центру (± 2 мм) (0,5) | 2 | |
| 7 | Качество окончательной влажно-тепловой обработки | 1 | |
| | Итого | 35 | |