

**Задания второго тура регионального этапа  
Всероссийской олимпиады школьников по обществознанию 2026 г.**

**11 класс**

**Время выполнения заданий второго тура — 150 минут**

Задание	1	2	3	4	5	6	7	8	9	10	11	Всего
Макс. балл	5	3	3	3	6	8	8	5	4	7	8	60

**1. «Да» или «нет»? Если вы согласны с утверждением, напишите «да», если не согласны — «нет». Внесите свои ответы в таблицу.**

**1.1.** Сумма взноса на капитальный ремонт квартиры зависит от площади жилья.

**1.2.** Статья 72 Конституции РФ, определяющая вопросы совместного ведения Российской Федерации и субъектов Российской Федерации, предполагает, что для регулирования конкретных вопросов разграничения государственной собственности должен быть принят либо федеральный закон, либо закон субъекта Российской Федерации.

**1.3.** Культурный шок — это состояние внутренней дезориентации личности, возникающее у индивида при погружении в чужую культурную среду.

**1.4.** Фокус-группа — это разновидность анкетного группового опроса.

**1.5.** Принцип верховенства права в правовом государстве распространяется только на государственные институты.

1.1.	1.2.	1.3.	1.4.	1.5.
да	нет	да	нет	нет

**По 1 баллу за верный ответ.**

**Всего: 5 баллов.**

**2. «Верховная власть».**

Ниже перечислены характеристики устройства современного государства, в которых воплощается одна из форм организации верховной власти.

А) Президент одновременно выступает и главой государства, и главой правительства

Б) Президент руководит внутренней и внешней политикой и является верховным главнокомандующим вооруженных сил

В) В большинстве случаев президент избирается путем прямого народного голосования

Г) Президент сам назначает членов кабинета министров, которые ответственны перед ним, а не перед парламентом

Д) Руководитель правительства — первое лицо в политической иерархии, хотя официально не является главой государства.

**2.1. Назовите форму организации верховной власти.**

**2.2. Найдите характеристику, которая является лишней, поясните свой выбор.**

**Второй тур регионального этапа  
Всероссийской олимпиады школьников по обществознанию 2026 г.  
11 КЛАСС**

**Ответ:**

**2.1. Форма организации верховной власти – президентская республика (1 балл)**

**2.2. Лишняя характеристика – Д (1 балл)**

**Объяснение: Д – отличительная черта парламентской республики (1 балл).**

**Всего: 3 балла.**

**3. «Поп и работник».**

**Прочитайте отрывок из произведения А. С. Пушкина «Сказка о попе и о работнике его Балде» и ответьте на вопросы.**

Жил-был поп,  
Толоконный лоб.  
Пошел поп по базару  
Посмотреть кой-какого товару.  
Навстречу ему Балда  
Идет, сам не зная куда.  
«Что, батька, так рано поднялся?  
Чего ты взыскался?»  
Поп ему в ответ: «Нужен мне работник:  
Повар, конюх и плотник.  
А где найти мне такого  
Служителя не слишком дорогого?»  
Балда говорит: «Буду служить тебе славно,  
Усердно и очень исправно,  
В год за три щелка тебе по лбу,  
Есть же мне давай вареную полбу».  
Приздумался поп,  
Стал себе почесывать лоб.  
Щелк щелку ведь розь.  
Да понадеялся он на русский авось.  
Поп говорит Балде: «Ладно.  
Не будет нам обоим накладно.  
Поживи-ка на моем подворье,  
Окажи свое усердие и проворье».

Живет Балда в поповом доме,  
Спит себе на соломе,  
Ест за четверых,  
Работает за семерых;  
До светла все у него пляшет.  
Лошадь запряжет, полосу вспашет,  
Печь затопит, все заготовит, закупит,  
Яичко испечет да сам и облупит.

**Второй тур регионального этапа  
Всероссийской олимпиады школьников по обществознанию 2026 г.  
11 КЛАСС**

Попадья Балдой не нахвалится,  
Поповна о Балде лишь и печалится,  
Попенок зовет его тятей:  
Кашу заварит, нянчится с дитятей.

**3.1. Укажите причину, по которой устный трудовой договор между попом и Балдой считается заключенным в соответствии с требованиями законодательства РФ.**

**3.2. Какие условия в указанном договоре соответствуют требованиям законодательства РФ?**

**3.3. Укажите на ошибку в формулировании условий об оплате труда (в соответствии с требованиями законодательства РФ).**

**Ответ:**

**3.1.** Балда приступил к выполнению трудовых обязанностей **(1 балл)**.

**3.2.** Место работы (подворье); трудовая функция; срок трудового договора **(1 балл при указании всех трех позиций)**.

**3.3.** Заработная плата Балде предоставляется в неденежной форме.

ИЛИ Не уставлена периодичность выплаты заработной платы.

ИЛИ Заработная плата должна выплачиваться не реже чем каждые полмесяца; доля неденежных выплат не может превышать 20% от заработной платы.

**1 балл** выставляется за любой из верных вариантов ответа.

**Всего: 3 балла.**

**4. «Лебедь, Щука и Рак».**

**Прочитайте текст известной басни и ответьте на вопросы.**

Когда в товарищах согласья нет,  
На лад их дело не пойдет,  
И выйдет из него не дело, только мука.

Однажды Лебедь, Рак, да Щука  
Везти с поклажей воз взялись,  
И вместе трое все в него впряглись;  
Из кожи лезут вон, а возу все нет ходу!  
Поклажа бы для них казалась и легка:  
Да Лебедь рвётся в облака,  
Рак пятится назад, а Щука тянет в воду.  
Кто виноват из них, кто прав, – судить не нам;  
Да только воз и ныне там.

**4.1. Исходя из буквального прочтения текста басни, определите правовые основания деятельности Лебеда, Рака и Щуки (допускаем, что они физические лица).**

**4.2. Ответ обоснуйте.**

**Ответ:**

**Второй тур регионального этапа  
Всероссийской олимпиады школьников по обществознанию 2026 г.  
11 КЛАСС**

**4.1.** Договор простого товарищества ИЛИ полное товарищество (1 балл).

**4.2. Обоснование:** Товарищи есть в полном товариществе, в товариществе на вере и в договоре простого товарищества.

Товарищество на вере не подходит, так как отсутствуют вкладчики (коммандитисты) (1 балл).

Полное товарищество возможно, если Лебедь, Рак и Щука являются индивидуальными предпринимателями (1 балл).

**Всего: 3 балла.**

**5. «НДС».**

НДС (налог на добавленную стоимость) — косвенный налог, взимаемый на федеральном уровне, который уплачивается с разницы между конечной стоимостью реализуемых товаров и услуг и ценой приобретения или себестоимостью производства. Ставка НДС в соответствии с действующим законодательством составляет 22%.

Существуют два основных типа НДС — *исходящий и входящий*.

Исходящий НДС (НДС к начислению) — это налог, который компания начисляет на свою продажную цену, а входящий НДС (НДС к вычету) — это налог, который ей предъявляют поставщики при покупке товаров/услуг. К уплате в бюджет идет разница между исходящим и входящим НДС.

**Представьте цепочку создания стоимости обычного смартфона (все компании в цепочке являются плательщиками НДС). Для этого, определите:**

**5.1.** Сумму НДС, которую уплатит в бюджет каждая компания в цепочке.

**5.2.** Общую сумму НДС, которая будет уплачена в бюджет, учитывая все этапы цепочки поставок.

**5.3.** Какую долю (%) от конечной цены для потребителя составляет итоговый НДС?

**Этапы цепочки:**

1. Производитель процессоров (ООО «Чипмастер»): производит и продает партию процессоров для одного смартфона компании-сборщику за 1 500 рублей (цена без учета НДС).

2. Сборщик смартфонов (ООО «Сборка гаджетов»): покупает процессоры, добавляет другие компоненты (экран, корпус и т. д.) и свою стоимость, после чего продает готовый смартфон оптовой компании за 4 500 рублей (цена без учета НДС).

3. Оптовая компания (ООО «Техно-Опт»): покупает смартфоны у сборщика, организует хранение и логистику, и продает партию смартфонов розничному магазину за 6 000 рублей (цена без учета НДС).

4. Розничный магазин (ООО «Техно-Розница»): покупает смартфоны у оптовика и продает конечному потребителю. Конечная цена продажи для покупателя составляет 8 540 рублей (цена включает в себя НДС).



**Второй тур регионального этапа  
Всероссийской олимпиады школьников по обществознанию 2026 г.  
11 КЛАСС**

Общая ставка по НДС во всех компаниях цепочки составляет 22%.

**5.1. Решение:** \_\_\_\_\_

**5.2. Решение:** \_\_\_\_\_

**5.3. Ответ:** \_\_\_\_\_

**5.1. Решение:**

В соответствии с законодательством каждая компания:

Начисляет НДС на свою выручку от продажи (НДС исходящий).

Принимает к вычету НДС, который ей предъявили поставщики (НДС входящий).

Разница между исходящим и входящим НДС подлежит уплате в бюджет.

Формула: НДС к уплате = НДС исходящий - НДС входящий

1. Рассчитаем операции по каждой компании.

1. ООО "Чипмастер" (Производитель процессоров):

Выручка без НДС: 1 500 руб.

НДС исходящий:  $1\,500 \text{ руб.} \times 22\% = 330 \text{ руб.}$

Входящий НДС (покупка сырья и т.д.): 0 руб. (условно принимаем, что это начало цепочки, или все входящие затраты уже учтены в цене).

НДС к уплате в бюджет:  $330 \text{ руб.} - 0 \text{ руб.} = \mathbf{330 \text{ руб. (1 балл)}}$

2. ООО "Сборка гаджетов" (Сборщик смартфонов):

Выручка без НДС: 4 500 руб.

НДС исходящий:  $4\,500 \text{ руб.} \times 22\% = 990 \text{ руб.}$

Входящий НДС (покупка процессоров у "Чипмастер"): 330 руб.

НДС к уплате в бюджет:  $990 \text{ руб.} - 330 \text{ руб.} = \mathbf{660 \text{ руб. (1 балл)}}$

3. ООО "Техно-Опт" (Оптовая компания):

Выручка без НДС: 6 000 руб.

НДС исходящий:  $6\,000 \text{ руб.} \times 22\% = 1\,320 \text{ руб.}$

Входящий НДС (покупка смартфонов у "Сборка гаджетов"): 990 руб.

НДС к уплате в бюджет:  $1\,320 \text{ руб.} - 990 \text{ руб.} = \mathbf{330 \text{ руб. (1 балл)}}$

4. ООО "Техно-Розница" (Розничный магазин):

Конечная цена 8 540 руб. включает в себя НДС. Нужно выделить из нее НДС и выручку магазина без НДС.

Выручка без НДС:  $8\,540 \text{ руб.} / 122\% \times 100\% = 7\,000 \text{ руб.}$

НДС исходящий (который магазин предъявляет покупателю):  $7\,000 \text{ руб.} \times 22\% = 1\,540 \text{ руб.}$  (или  $8\,540 \text{ руб.} - 7\,000 \text{ руб.}$ ).

Входящий НДС (покупка смартфонов у "Техно-Опт"): 1 320 руб.

НДС к уплате в бюджет:  $1\,540 \text{ руб.} - 1\,320 \text{ руб.} = \mathbf{220 \text{ руб. (1 балл)}}$

**5.2. Общая сумма НДС, уплаченного в бюджет, составляет 1 540 руб. (1 балл)**

**Второй тур регионального этапа  
Всероссийской олимпиады школьников по обществознанию 2026 г.  
11 КЛАСС**

Для подсчета общей суммы НДС, уплаченного в бюджет может быть составлена таблица на основании расчетов, проведенных в задании 5.1 или просто приведены вычисления:

НДС общ. = 330 + 660 + 330 + 220 = 1 540 руб.

Компания в цепочке	Цена продажи (без НДС)	НДС исходящий (НДС к начислению)	НДС входящий (НДС к вычету)	НДС к уплате в бюджет
1. ООО "Чип-мастер"	1 500 руб.	330 руб.	0 руб.	330 руб.
2. ООО "Сборка гаджетов"	4 500 руб.	990 руб.	330 руб.	660 руб.
3. ООО "Техно-Опт"	6 000 руб.	1 320 руб.	990 руб.	330 руб.
4. ООО "Техно-Розница"	7 000 руб.	1 540 руб.	1 320 руб.	220 руб.
Итого				1 540 руб.

**5.3.** Доля итогового НДС от конечной цены для потребителя:

Конечная цена для потребителя: 8 540 руб.

Сумма итогового НДС: 1 540 руб.

Доля =  $(1\,540 / 8\,540) \times 100\% \approx 18,03\%$ .

Доля  $\approx 18,03\%$  **(1 балл)**.

**Всего: 6 баллов.**

**6. Прочитайте условие и ответьте на вопросы.**

На приборной панели расположены шесть индикаторов, которые работают по следующим правилам:

1. Если горит первый индикатор, то не горит четвертый индикатор.
2. Если не горит четвертый индикатор, то горит третий индикатор.
3. Если не горит второй индикатор, то горит первый индикатор.
4. Если горит второй индикатор, то горит и пятый индикатор.
5. Если горит пятый индикатор, то горит и шестой индикатор.

**6.1. Если четвертый индикатор горит, то какой (какие) индикатор(ы) также должны гореть? Обоснуйте свой ответ.**

**6.1.1. Ответ:** \_\_\_\_\_

**6.1.2. Обоснование:** \_\_\_\_\_

**Второй тур регионального этапа  
Всероссийской олимпиады школьников по обществознанию 2026 г.  
11 КЛАСС**

Ответ: Должны гореть второй, пятый и шестой индикаторы.

Обоснование: Раз горит четвертый индикатор, то, в силу правила 1, не горит первый индикатор. Значит, по правилу 3, горит второй индикатор. Отсюда, по правилу 4, горит пятый индикатор. Значит, по правилу 5, шестой индикатор тоже горит.

**2 балла: 1 балл за полный правильный ответ, 1 балл за корректное обоснование.**

**6.2. Если пятый индикатор не горит, то тогда какой (какие) индикатор(ы) должны гореть? Обоснуйте свой ответ.**

**6.2.1. Ответ:** \_\_\_\_\_

**6.2.2. Обоснование:** \_\_\_\_\_

Ответ: Должны гореть первый и третий индикаторы.

Обоснование: Раз пятый индикатор не горит, то, в силу правила 4, второй индикатор тоже не горит. Значит, по правилу 3, первый индикатор горит. Отсюда, по правилу 1, получается, что четвертый индикатор не горит. Значит, по условию 2, горит третий индикатор.

**2 балла: 1 балл за полный правильный ответ, 1 балл за корректное обоснование.**

**6.3.1. Ответ:** \_\_\_\_\_

**6.3.2. Обоснование:** \_\_\_\_\_

**6.3. Если второй индикатор не горит, то тогда какой (какие) индикатор(ы) должны гореть? Обоснуйте свой ответ.**

Ответ: Также горят первый и третий индикаторы.

Обоснование: Если не горит второй индикатор, то, по условию 3, горит первый индикатор. Значит, по условию 1, не горит четвертый индикатор. Значит, по условию 2, горит третий индикатор.

**2 балла: 1 балл за полный правильный ответ, 1 балл за корректное обоснование.**

**6.4. Если третий индикатор горит, то какой (какие) индикатор(ы) также должны гореть? Обоснуйте свой ответ.**

**6.4.1. Ответ:** \_\_\_\_\_

**6.4.2. Обоснование:** \_\_\_\_\_

Ответ: Нельзя достоверно сказать.

Обоснование: По условию 2: если горит третий индикатор, то отсюда не следует, что четвертый горит и не следует, что четвертый не горит. В других условиях третий индикатор не встречается.

**2 балла: 1 балл за полный правильный ответ, 1 балл за корректное обоснование.**

**Всего 8 баллов.**

**7. «Кто женится по любви, тот будет жить в печали» (испанская пословица)**

**Второй тур регионального этапа  
Всероссийской олимпиады школьников по обществознанию 2026 г.  
11 КЛАСС**

**Проанализируйте текст и выполните задания.**

«Воля к жизни хочет здесь объективироваться в совершенно определенном индивидууме, который может произойти только от этого отца и от этой матери. Это метафизическое вожеление воли, как таковой, не имеет непосредственно другой сферы действия в ряду живых существ, кроме как сердца будущих родителей, которые поэтому и охватываются любовным порывом и мнят, будто они только ради самих себя желают того, что на самом деле пока имеет еще цель только чисто метафизическую, т. е. лежащую вне сферы реально наличных вещей... Браки по любви заключаются в интересах рода, а не индивидуумов. Правда, влюбленные мнят, что они идут навстречу собственному счастью: но действительная цель их любви чужда им самим, потому что она заключается в рождении индивидуума, который может произойти только от них. Обратное дело обстоит с браками по расчету, которые большею частью заключаются по выбору родителей. Соображения, господствующие здесь, какого бы рода они ни были, по меньшей мере реальны, и сами по себе они не могут исчезнуть. В них забота направлена на благо текущего поколения, хотя, правда, и в ущерб поколению грядущему, причем это благо текущего поколения остается все-таки проблематично. Мужчина, который при женитьбе руководится деньгами, а не своею склонностью, живет больше в индивидууме, чем в роде, а это прямо противоречит истинной сущности мира, является чем-то противоестественным и возбуждает известное презрение. Девушка, которая вопреки совету своих родителей отвергает предложение богатого и нестарого человека, для того чтобы, отбросив всякие условные соображения, сделать выбор исключительно по инстинктивному влечению, приносит в жертву свое индивидуальное благо благу рода. Но именно потому ей нельзя отказать в известном одобрении, так как она предпочла более важное и поступила в духе природы (точнее — рода), между тем как совет родителей был проникнут духом индивидуального эгоизма».

*Артур Шопенгауэр «Метафизика любви»*

**7.1. Какова настоящая цель любви по мнению А. Шопенгауэра?**

**7.2. Определите, какое благо более значимо для оценки поступков человека по мнению Шопенгауэра — индивидуальное благо или благо рода? Сформулируйте в одном предложении аргумент, подтверждающий ваш выбор.**

**Аргумент:** \_\_\_\_\_

**7.3. Какие недостатки каждого вида брака выделяет Шопенгауэр? Впишите ответ в таблицу.**

<b>Брак по любви</b>	<b>Брак по расчету</b>

**Второй тур регионального этапа  
Всероссийской олимпиады школьников по обществознанию 2026 г.  
11 КЛАСС**

**7.4. Какой философский и психоаналитический термин позволяет объединить описанный в тексте поступок девушки, отвергающей богатого жениха ради инстинктивного влечения, с идеями Зигмунда Фрейда?**

**Ответы:**

**7.1.** Рождение индивидуума, который может произойти только от конкретных родителей **(1 балл)**

**7.2. 2 балла:**

Благо рода более значимо **(1 балл)**

**Аргумент:** Оно зависит от определяющей все метафизической воли к жизни, которая стремится к продолжению рода, а не к удовлетворению индивидуальных интересов **(1 балл)**.

**7.3. 4 балла: 2 балла за все верно определенные позиции в соответствующем столбце.**

<b>1. Брак по любви</b>	<b>2. Брак по расчету</b>
1) влюбленные считают, что действуют ради самих себя, желая того, что имеет иную метафизическую цель; 2) заключается в интересах рода, а не влюбленных индивидуумов; 3) заключается для рождения другого индивидуума, а не для встречи с собственным счастьем влюбленных.	1) забота родителей направлена на благо текущего поколения в ущерб поколению грядущему; 2) противоестественный и возбуждает презрение; 3) индивидуальный эгоизм отличный от целей природы (рода).

**Примечание.**

**Возможные цитаты из текста:**

**Брак по любви:**

- 1) мнят, будто они только ради самих себя желают того, что на самом деле пока имеет еще цель только чисто метафизическую
- 2) заключаются в интересах рода, а не индивидуумов.
- 3) влюбленные мнят, что они идут навстречу собственному счастью: но действительная цель их любви чужда им самим, потому что она заключается в рождении индивидуума, который может произойти только от них.

**Брак по расчету:**

- 1) забота направлена на благо текущего поколения, хотя, правда, и в ущерб поколению грядущему, причем это благо текущего поколения остается все-таки проблематично.
- 2) Мужчина живет больше в индивидууме, чем в роде, а это прямо противоречит истинной сущности мира, является чем-то противоестественным и возбуждает известное презрение. ...совет родителей был проникнут духом индивидуального эгоизма».

**Второй тур регионального этапа  
Всероссийской олимпиады школьников по обществознанию 2026 г.  
11 КЛАСС**

**7.4. Бессознательное (1 балл).**

**Всего: 8 баллов**

**8. «Аристос».**

Ниже представлены два текста, объединенные одной из ключевых тем политической науки, но авторы текстов подходят к осмыслению этой темы по-разному.

**Прочитайте их и выполните задания.**

**Текст 1**

Властвующая элита состоит из людей, занимающих такие позиции, которые дают им возможность возвыситься над средой обыкновенных людей и принимать решения, имеющие крупнейшие последствия. Принимают ли они эти решения или нет — это менее важно, чем самый факт владения такими ключевыми позициями; их уклонение от известных действий и решений само по себе является действием, зачастую влекущим за собой более важные последствия, чем решения, которые они принимают. Это обусловлено тем, что они командуют важнейшими иерархическими институтами и организациями современного общества. Они руководят крупными корпорациями, они управляют механизмом государственной власти и претендуют на ее прерогативы. Они направляют деятельность военного ведомства. Они занимают в социальной системе стратегические командные пункты, в которых ныне сосредоточены действенные средства, обеспечивающие власть, богатство и известность, которыми они пользуются.

**Текст 2**

Во всех обществах ... существуют два класса людей — класс правящих и класс управляемых. Первый, всегда менее многочисленный, выполняет все политические функции, монополизирует власть и наслаждается теми преимуществами, которые дает власть, в то время как второй, более многочисленный класс управляется и контролируется первым ... Представители правящего меньшинства неизменно обладают свойствами, реальными или кажущимися, которые глубоко почитаются в том обществе, где они живут. В примитивных обществах, находящихся еще на ранней стадии развития, военная доблесть — это качество, которое быстро обеспечивает доступ в правящий или политический класс. В высоко цивилизованных обществах война — исключительное явление. А в обществах, находящихся на ранних стадиях развития, ее можно, по существу, считать нормальным явлением, и индивиды, проявляющие большие способности в войне, легко добиваются превосходства над своими товарищами, а наиболее смелые становятся вождями. Это непреложный факт, однако формы, которые он может принимать в зависимости от набора условий, весьма многообразны. Правящие классы неизбежно приходят в упадок, если перестают совершенствовать те способности, с помощью которых пришли к власти, когда не могут более выполнять привычные для них социальные функции, а их таланты и служба утрачивают в обществе свою значимость.

**Второй тур регионального этапа  
Всероссийской олимпиады школьников по обществознанию 2026 г.  
11 КЛАСС**

**8.1. Определите тему, которая объединяет эти тексты.**

**8.2. Как трактует эту тему каждый из авторов?**

**8.3. Назовите одного мыслителя, который бы придерживался точки зрения автора первого текста, и одного мыслителя, который разделял бы точку зрения автора второго текста.**

**Ответ:**

**8.1. Тема** — политическая элита (политическое господство), критерии выделения политической элиты **(1 балл)**.

**8.2. 2 балла:**

**1 текст:** подход (леволиберальный), согласно которому элита — это не те, кто обладает выдающимися качествами, а те, кто получает власть благодаря руководящим позициям **(1 балл)**;

**2 текст:** макиавеллистская теория элит — правящая элита отличается выдающимися качествами, которые ценятся в обществе, именно эти качества и выступают основанием для выделения в особую группу **(1 балл)**.

**8.3. 2 балла:**

**1 текст** — Ч. Миллс, Р. Милибанд **(1 балл)**.

**2 текст** — Г. Москва, В. Парето, Р. Михельс **(1 балл)**.

**Всего: 5 баллов.**

**9. Перед вами карта Российской Федерации, на которой цветом обозначены некоторые территории. Познакомьтесь с картой и выполните задания.**



**9.1. По какому признаку выделены территории на карте?**

**Второй тур регионального этапа  
Всероссийской олимпиады школьников по обществознанию 2026 г.  
11 КЛАСС**

**9.2. На карте цифрами обозначены территории, которые имеют особый статус. Назовите их и кратко поясните, в чём заключается специфика их статуса с точки зрения конституционного права. Свой ответ впишите в таблицу.**

№	1. Территория	2. Особенность статуса
1		
2		
3		

**Ответ:**

**9.1. Субъекты Российской Федерации (1 балл)**

**9.2. 3 балла:** названа территория и указана особенность статуса – по 1 баллу.

№	1. Территория	2. Особенность статуса
1	Еврейская автономная область	В отличие от автономных округов, которые могут входить в состав края или области, <b>является самостоятельным субъектом Российской Федерации.</b> Сохранен исторический статус. <b>Может быть придан статус национальному языку.</b> <i>Примечание: Порядок использования языков народов, проживающих на территории области, определяется федеральным законодательством и законодательством области.</i>
2	Ханты-Мансийский автономный округ — Югра	<b>Входит в состав Тюменской области. Национальные языки (мансийский и хантыйский) имеют официальный статус.</b> <i>Примечание: Это право закреплено в уставах и законах автономных округов, несмотря на то, что в Конституции РФ нет прямого закрепления права автономных округов устанавливать собственные государственные языки</i> <i>Отношения автономного округа, входящего в состав края или области, могут регулироваться ФЗ и договором между органами государственной власти автономного округа и</i>



**Второй тур регионального этапа  
Всероссийской олимпиады школьников по обществознанию 2026 г.  
11 КЛАСС**

№	1. Территория	2. Особенность статуса
		<i>соответственно органами государственной власти края или области.</i>
3	Республика Карелия	<p><b>Право на собственную конституцию и государственный язык.</b></p> <p><b>Право на участие в международных отношениях.</b></p> <p><u>Примечание:</u></p> <p>- Карельский, венский и финский языки составляют национальное достояние Республики Карелия и наряду с другими языками народов Республики Карелия находятся под ее защитой.</p> <p>- Республика Карелия в соответствии с законодательством Российской Федерации обладает правом на осуществление международных и внешнеэкономических связей, является самостоятельным участником соглашений с другими субъектами Российской Федерации.</p>

**Всего: 4 балла.**

**10. «Социальная реальность».**

В социальных науках для описания, моделирования и управления СОЦИАЛЬНОЙ РЕАЛЬНОСТЬЮ используются базовые термины. Ниже даны определения ДВУХ терминов, а также визуальные материалы, которые могут проиллюстрировать эти термины.

**10.1. В таблицу впишите базовые термины, о которых идет речь, к каждому из них подберите ТРИ изображения. Обоснуйте выбор всех выбранных изображений. Обратите внимание: обоснование должно соотноситься с приведенным в задании определением термина.**

**10.2. ОДНО изображение является исключением, укажите его. Свой выбор обоснуйте.**

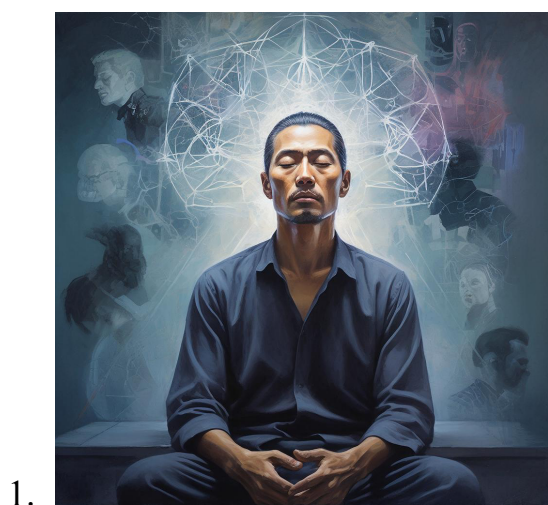
**Термины:**

**А** — это слово обозначает подлежащее — тот, о ком утверждается что-либо, а также тот, кто утверждает что-либо и/или является носителем действия. В Конституции РФ 1993 г. этот термин был использован для определения ее государственного устройства.

**Второй тур регионального этапа  
Всероссийской олимпиады школьников по обществознанию 2026 г.  
11 КЛАСС**

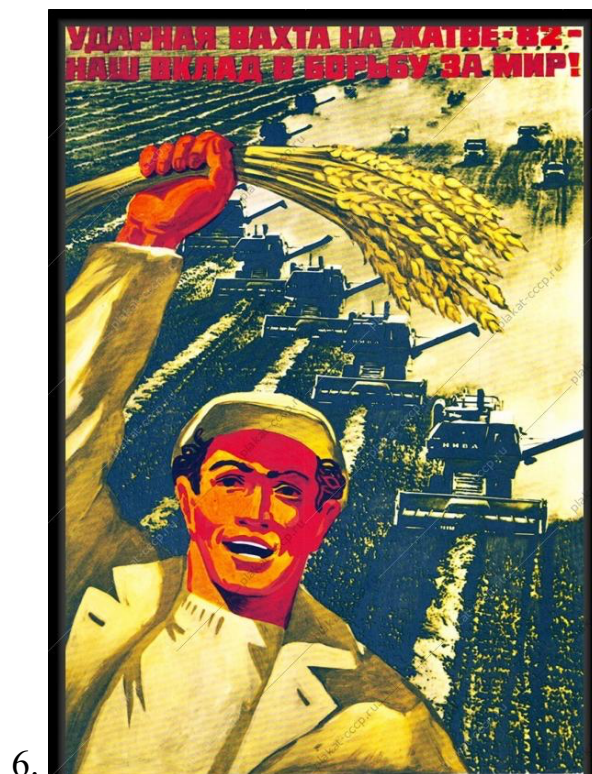
**Б** —это слово производно от активного причастия и обозначает того, кто/что действует или стимулирует действие. В социальные науки это понятие ввел Пьер Бурдьё для описания механизмов воспроизводства социальной реальности. В российском законодательстве с 2012 года этим термином определяется лицо, получившее поддержку и (или) находящееся под иностранным влиянием.

**Изображения:**





**Второй тур регионального этапа  
Всероссийской олимпиады школьников по обществознанию 2026 г.  
11 КЛАСС**



**10.1. Ответ:**

Термин	Изображение	Обоснование

**10.2.1. Исключение** \_\_\_\_\_

**10.2.2. Обоснование исключения** \_\_\_\_\_

**Второй тур регионального этапа  
Всероссийской олимпиады школьников по обществознанию 2026 г.  
11 КЛАСС**

**Ответ:**

<b>Термин</b>	<b>Изображение</b>	<b>Обоснование</b>
Субъект	1	Человек как субъект воли/разума/восприятия
	4	Государство как субъект власти/политической власти
	5	Бог как субъект высшей воли/высшего разума/высшего действия
Агент	2	ИИ и роботы как агенты влияют на социальную реальность через изменение повседневной жизни людей/труда/производства/экономики
	3	Вирусы можно рассматривать как агенты (биоагенты) воздействующие на социальную реальность через состояние здоровья/качество жизни
	6	Медиа как агент влияет на социальную реальность через восприятие/оценку фактов/событий

**Исключение: 7.**

**Обоснование исключения:** Актер/роль/воображаемая ИЛИ фантастическая реальность.

**2 балла:** По 1 баллу за каждый верно приведенный термин.

**Соотнесение терминов и изображений:**

**2 балла:** по 1 баллу за все верно приведенные изображения к соответствующему термину,

**2 балла:** по 1 баллу за все верно приведенные обоснования к изображениям верно сгруппированным с термином.

**1 балл – верно приведено и обосновано исключение.**

**Всего: 7 баллов.**

### **11. «Сохранение населения в малых городах».**

Осенью 2025 года на Всероссийском муниципальном форуме были представлены результаты социологического исследования «Сохранение населения в малых городах», посвященного изучению восприятия жизни населением в городах. Основным методом выступил телефонный опрос россиян в возрасте от 18 лет. Всего было опрошено 1 600 респондентов. На *Рисунках 1, 2, 3, 4* представлены результаты исследования.

**Познакомьтесь с кратким описанием результатов исследования и выполните задания.**

## Второй тур регионального этапа Всероссийской олимпиады школьников по обществознанию 2026 г. 11 КЛАСС

Рисунок 1.

*Восприятие уровня жизни в городе по результатам опроса*



Рисунок 2.

*Распределение ответов на вопрос «Вы знаете, что-то слышали или слышите сейчас впервые о том, что крупные предприятия вашего региона участвуют в проектах, улучшающих жизнь жителей?» (закрытый вопрос, один ответ, в % от всех опрошенных)*



Рисунок 3.

*Распределение ответов на вопросы о намерениях проживания в населенном пункте*

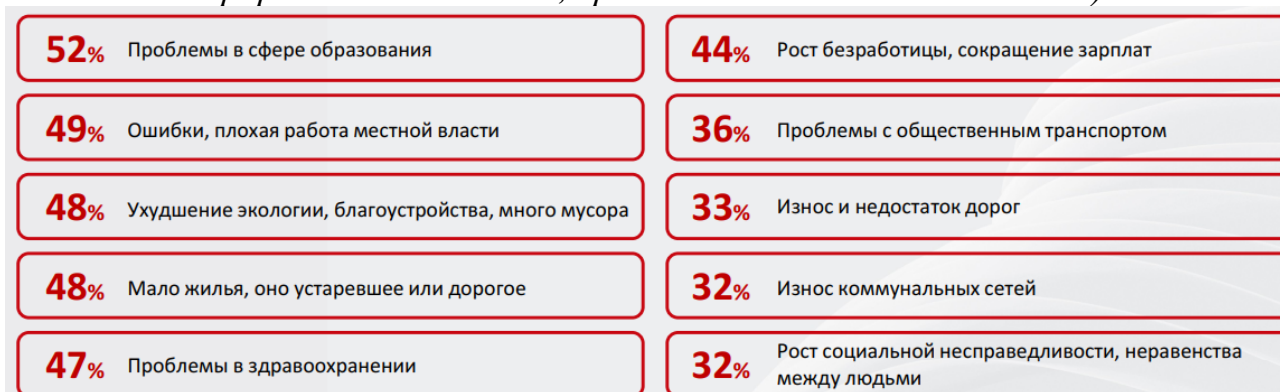


## Второй тур регионального этапа Всероссийской олимпиады школьников по обществознанию 2026 г. 11 КЛАСС



Рисунок 4.

*Распределение ответов на вопрос «Из-за каких причин, на Ваш взгляд, в следующие три года снизится комфортность Вашего населенного пункта? Выберите до пяти основных причин» (закрытый вопрос, до 5-ти ответов, % от тех, кто считает, что комфортность снизится, среди молодых людей 18–24 лет)*



**11.1. Какой тип демографического поведения был исследован социологами? Приведите его название и дайте определение.**

**11.2. Можно ли на основании итогов исследования сделать следующие выводы:**

- А) Каждый второй опрошенный не информирован о проектах корпоративной социальной ответственности компаний в городе;
- Б) Высокую удовлетворенность условиями проживания отмечают менее ¼ опрошенных представителей молодежи;
- В) Более четверти россиян полагают: земляки хотят, чтобы их дети и внуки нашли другое место для жизни.

**В каждом случае дайте ответ, аргументируя его данными, представленными в результатах опроса.**

**Второй тур регионального этапа  
Всероссийской олимпиады школьников по обществознанию 2026 г.  
11 КЛАСС**

**11.3. Социологи задавали вопрос о намерениях проживания в населенном пункте не напрямую, а косвенно, узнавая, как поступили бы «люди из Вашего населенного пункта».**

**11.3.1. С какой целью была применена такая тактика? Свой ответ аргументируйте.**

**11.3.2. Позволяет ли это говорить о том, что результаты опроса являются валидными? Свой ответ аргументируйте.**

**11.4. Какие урбанистические риски могут быть связаны с оттоком жителей малых городов в более крупные города? Перечислите НЕ МЕНЕЕ ТРЕХ рисков и кратко поясните их содержание.**

**11.5. Какие предложения можно выдвинуть для органов власти в целях сохранения населения в малых городах? Обоснуйте три наиболее значимых предложения, ссылаясь на результаты опроса.**

**11.1. Какой тип демографического поведения был исследован социологами? Приведите его название и определение.**

**Ответ:** Миграционное поведение (миграция, внутренняя миграция) — это система действий и отношений, которые опосредуют территориальное перемещение граждан (в данном случае — внутри страны).

**1 балл при верном указании понятия и определения.**

**11.2. 3 балла:**

**А) Каждый второй опрошенный не информирован о проектах корпоративной социальной ответственности компаний в городе;**

**Да, можно, согласно *рисунку 2* более половины опрошенных (53%) впервые слышали о том, что крупные предприятия в их городе участвуют в социальных проектах, улучшающих жизнь жителей, в ходе опроса.**

**Б) Высокую удовлетворенность условиями проживания отмечают менее ¼ опрошенных представителей молодежи;**

**Нет, нельзя, согласно *рисунку 1* 33% респондентов в возрасте 18–24 года ответили, что их населенный пункт очень комфортен для жизни.**

**В) Более четверти россиян полагают: земляки хотят, чтобы их дети и внуки нашли другое место для жизни.**

**Да, можно, согласно *рисунку 3* 27% респондентов сообщили, что их земляки не хотели бы, чтобы их дети и внуки жили бы в этом же населенном пункте.**

**По 1 баллу за корректный ответ и аргументацию с опорой на приведенные данные.**

**11.3. 2 балла:**

**11.3.1. Цель тактики: снятие барьера чувствительности — считается, что люди избегают открытых вопросов касательно личных намерений и своих близких (1 балл)**

**Второй тур регионального этапа  
Всероссийской олимпиады школьников по обществознанию 2026 г.  
11 КЛАСС**

**11.3.2. Да, результаты валидны, поскольку при ответе на вопрос, люди ориентируются, в первую очередь, на личное мнение (как поступили бы в данной ситуации они сами) (1 балл).**

*(допускаются иные формулировки, соответствующие правильному пониманию вопроса).*

**11.4. Могут быть приведены следующие урбанистические риски:**

1) техногенные (высокая аварийность): возрастает нагрузка на городскую инфраструктуру (транспорт, ЖКЖ и др.), многие производственные объекты, которые раньше располагались на окраинах города, вплотную приближаются к жилым кварталам.

2) экологические: повышенная плотность населения приводит к загрязнению окружающей среды из-за интенсивного транспортного движения, повышенной потребительской активности горожан; скопление людей в общественных местах влияет на распространенность вирусных заболеваний.

3) социальные: проблемы доступности жилья и социального неравенства создают социальную напряжённость, увеличивает риск маргинализации приезжих.

4) нагрузка на социальную инфраструктуру: нарастающая концентрация населения в городских агломерациях может создавать проблемы с доступом к медицинским услугам и инфраструктуре здравоохранения, образования, социального обеспечения.

*(допускаются иные формулировки, соответствующие правильному пониманию вопроса).*

**1 балл при указании и объяснении трех рисков.**

**11.5. Могут быть приведены следующие предложения, опираясь на результаты опроса:**

Согласно данным на *рисунке 4* следует:

1) повышать качество образования: 52% опрошенных указывают на проблемы в этой сфере.

2) налаживать работу местной власти: вводить новые формы контроля и обратной связи власти с населением (49% опрошенных указали на проблемы в данной сфере).

3) создавать новое, комфортное жилье, повышать его доступность (48% указали на проблемы в сфере ЖКХ).

*Могут быть перечислены иные обоснованные предложения со ссылкой на рисунок 4, соответствующие правильному пониманию вопроса.*

**1 балл при указании и обосновании трех рекомендаций со ссылкой на данные опроса.**

**Всего: 8 баллов.**



**Протокол № 4**  
**заседания Центральной предметно-методической комиссии**  
**всероссийской олимпиады школьников по обществознанию**

**от 30.01.2026 г.**

**Присутствовали:** Аласания Кира Юрьевна; Артамонова Кира Алексеевна; Желнова Александра Марковна; Карпенко Елена Константиновна; Керимова Чинара Вагифовна, Маркунцов Сергей Александрович, Матвеева Мария Витальевна; Миронюк Михаил Григорьевич; Носов Дмитрий Михайлович; Тороп Валерия Валерьевна.

**Повестка:**

О внесении уточнений и корректировок в задания и критерии оценивания заданий регионального этапа Всероссийской олимпиады школьников по обществознанию в 2025/26 учебном году.

**Слушали:** Д.М. Носова о подготовленных уточнениях в критерии и методику оценивания выполнения заданий (далее – Критерии) первого тура регионального этапа Всероссийской олимпиады школьников по обществознанию в 2025/26 учебном году.

В результате проверки выполнения заданий первого тура регионального этапа возникла потребность уточнить отдельные позиции Критериев.

В некоторых случаях потребовалось уточнить какие ответы – похожие на верные, но таковыми не являющиеся – не следует принимать, а какие ответы, предложенные школьниками, но не предусмотренные в Критериях, следует принимать и оценивать.

В задании 1.2. необходимо добавить уточнение: «При условии, если участник неверно называет принцип построения международных отношений выставляется 0 баллов и ответ далее не оценивается».

В задании 1.5. необходимо добавить уточнение: «При условии, если участник неверно называет основание существования великой державы — **духовное основание / культурное основание / национальная культура** – выставляется 0 баллов и ответ далее не оценивается».

При оценивании задания 2.2. ЦПМК расширяет список правильных ответов на вопрос. Итоговый вариант критериев оценивания ответов по данному пункту:

«Теория называется **«ТЕИЗМ» (2 балла)** – она утверждает, что господь бог сотворил мир и им управляет.

При указании термина **«провиденциализм»** как учения, что мировой

порядок и развитие общества направляются божественным Провидением, также выставляется **2 балла**.

Если участник пишет, что теория называется «**монотеизм**», «**креационизм**», «**теоцентризм**», то такой ответ оценивается в **1 балл**».

**Слушали:** В.В. Тороп о внесении уточнений в задания в критерии оценивания заданий второго тура регионального этапа Всероссийской олимпиады школьников по обществознанию в 2025/26 учебном году.

1. Исправить технические ошибки: в заданиях для участников 5.5. (9 класс) – удалить слово «тыс.», задании 6.3. (11 класс) – заменить слово «оранжевый» на слово «второй» и в задании 6.4. (11 класс) – заменить слово «зеленый» на слово «третий».

2. В критериях оценивания заданий 9 класса:

2.1. в задании 1.3. в качестве правильного засчитывать ответ «да»;

2.2. за задание 5.1. при правильном решении давать 1 балл;

2.3. в качестве правильного ответа в задании 5.5. принимать «При заработной плате в 100 000 рублей сотрудник получает на руки 87 000 рублей, а реальные налоги и сборы составляют – 13 000 руб. (1 балл)»;

3. В критериях оценивания заданий 10 класса:

3.1. в задании 5.2. привальными ответами считать «Итого:  $100\,000 + 28\,500 + 20\,000 + 1\,637\,055,25 + 1\,803\,279 = 3\,628\,773,25$  руб. (1 балл) и «Общая налоговая нагрузка компании:  $\approx 44,27\%$  от выручки (без учета НДС)» (1 балл)»;

3.2. в задании 8.1. правильный ответ оценивать в 2 балла, в задании 8.3. давать по 2 балла за правильные ответы по каждому из текстов, всего за восьмое задание — 8 баллов при условии правильных и полных ответов;

4. В критериях оценивания заданий 11 класса:

4.1. В критериях оценивания заданий 11 класса сформулировать ответы на задания 6.3. и 6.4. следующим образом:

6.3. Ответ: Также горят первый и третий индикаторы.

Обоснование: Если не горит второй индикатор, то, по условию 3, горит первый индикатор. Значит, по условию 1, не горит четвертый индикатор. Значит, по условию 2, горит третий индикатор.

2 балла: 1 балл за полный правильный ответ, 1 балл за корректное обоснование.

6.4. Ответ: Нельзя достоверно сказать.

Обоснование: По условию 2: если горит третий индикатор, то отсюда не следует, что четвертый горит и не следует, что четвертый не горит. В других условиях третий индикатор не встречается.

2 балла: 1 балл за полный правильный ответ, 1 балл за корректное обоснование».

4.2.в ответах на задание 10 баллы выставляются следующим образом:

2 балла: По 1 баллу за каждый верно приведенный термин.

Соотнесение терминов и изображений:

2 балла: по 1 баллу за все верно приведенные изображения к соответствующему термину,

2 балла: по 1 баллу за все верно приведенные обоснования к изображениям, верно сгруппированным с термином.

1 балл – верно приведено и обосновано исключение.

4.3.в ответах на задание 11.2. – По 1 баллу за корректный ответ и аргументацию с опорой на приведенные данные.

**Решили:**

Утвердить подготовленные уточнения и корректировки к заданиям и критериям и методике оценивания заданий регионального этапа Всероссийской олимпиады школьников по обществознанию в 2025/26 учебном году».

**Голосовали:**

Единогласно.

Председатель ЦПМК ВСОШ  
по обществознанию



Д. М. Носов