

ВСЕРОССИЙСКАЯ ОЛИМПИАДА ШКОЛЬНИКОВ
ИСКУССТВО (МХК). 2025–2026 уч. г.
ПРИГЛАСИТЕЛЬНЫЙ ЭТАП. 6 КЛАСС

КРИТЕРИИ ОЦЕНИВАНИЯ

Максимальный балл за работу – 49.

Уважаемый участник!

При выполнении заданий вам предстоит определённая работа, которую лучше организовывать следующим образом:

- внимательно прочитайте задание и посмотрите на предложенные вам источники;
- если вы не уверены в ответе, не волнуйтесь – в материале заданий очень часто содержатся важные детали, опираясь на которые вы логически можете прийти к верному ответу;
- чётко распределяйте собственное время, обращая внимание на количество баллов за каждое задание.

За каждый правильный ответ вы можете получить определённое членами жюри количество баллов, но не выше указанной максимальной оценки.

Сумма набранных баллов за все решённые вопросы – итог вашей работы. Максимальное количество баллов – 49.

Перед окончанием работы убедитесь, что вы сохранили в тестирующей системе ответы каждого задания.

Желаем успеха!

Задание 1

Перед Вами современные фотографии сохранившихся римских амфитеатров. Вспомните, как выглядит римский Колизей: его внешнее и внутреннее устройство, композиционные особенности, архитектурные детали.

Пожалуйста, посмотрите внимательно на фотографии.



1



2



3



4



5



6



7



8



9



10



11



12

Отметьте изображения, на которых запечатлён Колизей.

Ответы: 2, 7, 10, 12

За каждый правильный ответ – 2 балла, за каждый неправильный ответ штраф 1 балл. Если выбрано более 6 изображений – 0 баллов.

Всего за задание 1 максимально 8 баллов.

Задание 2

Центр минойской цивилизации, расцвет которой пришёлся на период с середины III по середину II тысячелетия до н.э., находился на Крите. Остров лежал посреди торговых путей, а его жители были превосходными мореплавателями. Море было источником благосостояния и «крепостными стенами» критян. Имея хороший флот, они не возводили городских укреплений и в то же время поддерживали связи с разными восточными цивилизациями, в частности с Египтом. Не случайно многие исследователи находят в критской культуре больше общих черт с культурами Древнего Востока, нежели будущей античности. Не исключено, что море было наделено сакральным смыслом и играло важную роль в религиозном сознании критян, т.к. изображение волн, моря и морских обитателей является центральной темой во всех видах искусства, развивавшихся на Крите. Однако и в последующие времена, в эпоху Древней Греции и Древнего Рима, море во многом определяло каждую из культур и вместе с тем было одной из важных тем античного искусства.

Посмотрите на изображения сосудов, скульптур, мозаик и фресок, выполненных мастерами разных культурных регионов древности и раннего Средневековья. Во всех них главным героем изображения оказывается рыба.

Вспомните основные черты стилистики критских художников и определите, какие из представленных памятников были созданы на Крите, а какие – нет.



1



2



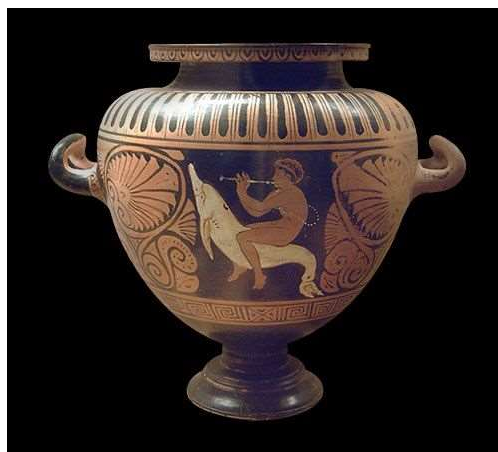
3



4



5



6



7



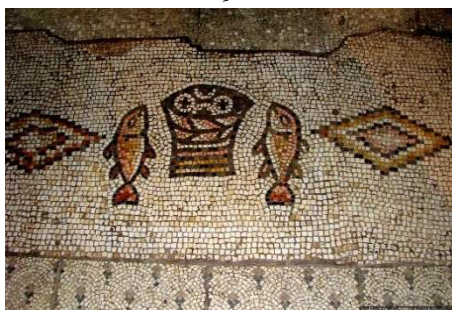
8



9



10



11



12

Всероссийская олимпиада школьников. Искусство (МХК). 2026 г.
Пригласительный этап. 6 класс. Критерии оценивания



13



14



15

Ответ:

Произведение создано на Крите	2, 5, 7, 10, 12, 15
Произведение создано не на Крите	1, 3, 4, 6, 8, 9, 11, 13, 14

За каждый правильный ответ – 1 балл.

Всего за задание 1 – максимум 15 баллов.

Задание 3

В задании перед Вами несколько работ Леонардо да Винчи (1452–1519), которые хранятся в Лувре, и несколько текстов искусствоведов Э. Гомбриха, Н. Дмитриевой, Е. Якимович, посвящённых этим работам.

Посмотрите на картины Леонардо.



А



В



Б

Внимательно прочитайте тексты. Подумайте и ответьте, о какой картине в каждом из текстов размышляют искусствоведы?

1.

<Эта картина> – одна из первых живописных работ Леонардо. Контракт с художником заключило Братство Непорочного зачатия – картина должна была украсить алтарь часовни церкви Сан-Франческо-Гранде в Милане. Вместо формальной торжественной застывшей композиции Леонардо создаёт свободно развёрнутую в пространстве, пластичную группу в форме пирамиды – своей любимой фигуры – и таким образом нарушает традицию, по которой алтарная картина должна была включать Марию с младенцем, пророков и ангелов. Герои связаны между собой с помощью поз и жестов. Вот коленопреклонённая Мария представляет Иоанна Крестителя младенцу Христу, который поднимает руку в благословляющем жесте. Вот ангел указывает на Иоанна и смотрит на зрителя, будто приглашая его в картину. Тихое таинственное действо в гроте напоминает сцену Рождества, тоже часто изображаемую в пещере, а отсутствие нимбов и атрибутов делает <картину> менее официальной и более камерной.

Нарушение традиции заключается ещё и в том, что на картине изображена сцена, отсутствующая в канонических Евангелиях, но известная по апокрифам.<...>

Как и его предшественники, Леонардо тщательно выписывает детали – он прекрасно разбирается в геологии и ботанике, – и мы можем определить разновидности цветов и породы скал. Одновременно в картине есть характерные только для Леонардо воздух и глубина, которых удалось добиться с помощью приёма сфумато. Уходя от условности и плоскостности, показывая объёмные пластичные фигуры в сложном пространстве, художник прощается с традициями Средневековья и Раннего Возрождения в Италии и открывает дорогу к <своим следующим произведениям>.

2.

Как писал мастер, «неясными предметами ум побуждается к новым изобретениям» – и здесь действительно неясно всё. Каков характер этой женщины, добрая она или злая, весёлая или коварная, юная или зрелая? Модель не статична – она спокойно сидит, но развёрнута в пространстве: ноги в одну сторону, торс в другую, голова и взгляд направлены в разные стороны. Сфумато передаёт мимолётную эмоцию, случайно мелькнувшую мысль, слегка оживляющую лицо (быстрый взгляд в сторону, лёгкая улыбка). Намеренная неясность очертаний и мягкость форм рождает у зрителя самые разные мысли о её характере и эмоциях. Невозможно понять, о чём она думает и что чувствует, но несомненно, что это лицо отражает глубокую внутреннюю жизнь. Полуфантастический пейзаж в отдалении напоминает скорее о сказке или сне, чем об Италии, и его лёгкая асимметрия, которая есть и в фигуре, тоже создаёт «подвижность внутри покоя».

Именно эта сложность и неоднозначность – большое открытие Леонардо. Как настоящий психолог, он ставит эксперимент над зрителем, предлагая проективный тест, который нельзя пройти единственно правильным образом.

3.

Изображение Марии с младенцем на коленях у её матери, святой Анны, пришло с севера, из Германии XIV века. Такая иконография называется «Анна втроём»: название подчёркивает связь между женщинами и святость зачатия для обеих. У Леонардо смысл сцены подчёркнут пластически: группа плотно спаяна (снова любимая пирамида), тела героев повторяют и продолжают друг друга. На коленях у Анны, словно на троне, сидит монументальная Мария, плавно склоняясь к младенцу, который пытается оседлать ягнёнка. Агнец символизирует жертву Христа, и одновременно это тихая семейная сцена: Мария отвлекает сына, а моложавая бабушка умиротворённо наблюдает за обоими. Вся троица изображена на краю обрыва, отделяющего их от зрителя, а пустынный пейзаж придаёт сцене планетарный масштаб. Символическое переплетается с эмоциональным, а идеальное – с реальным.

4.

<Это> большая картина, форматом напоминающая типичное ренессансное окно: прямоугольник, наверху закруглённый. <...>

Через его «окно» мы заглядываем в полутёмный сталактитовый грот, где пространство развивается в глубину плавно, неощутимо перетекая из одного плана в другой, выводя к светлому выходу из пещеры. И группа из четырёх фигур – Мария, маленький Христос, маленький Иоанн Креститель и ангел – расположена не «на фоне» пещеры, а действительно внутри неё, как говорят, «в среде», причём сама эта группа пространственна. Ощущается реальное расстояние, воздух между младенцем Христом, матерью и Крестителем – сравните с группой Весны и Флоры у Боттичелли: как там стиснуты и «наложены» одна на другую фигуры.

Вот где по-настоящему берёт начало станковая живопись. Живопись, которая не покрывает плоскость, но «пробивает» в ней окно; не входит в пространственные отношения интерьера, но создаёт для себя своё собственное пространство, собственный мир, отдельное бытие.

Мир <картины> полон глубокого, таинственного очарования, свойственного только кисти Леонардо. Эти четыре существа, связанные между собой интимно-духовными узами, не смотрят друг на друга – они объединились вокруг чего-то невидимого, как будто находящегося в пустом пространстве между ними. На это невидимое направлен и указующий, длинный тонкий перст ангела.

Есть какая-то неуловимость во внутренней концепции картины, и она ощущается тем острее, что исполнение с начала до конца рационалистично. Леонардо да Винчи был художником менее всего интуитивным, всё, что он делал, он делал сознательно, с полным участием интеллекта. Но он едва ли не с умыслом набрасывал покров таинственности на содержание своих картин,

как бы намекая на бездонность, неисчерпаемость того, что заложено в природе и человеке.

5.

Но только Леонардо удалось найти бесспорное решение проблемы. Он понял, что в живописи должна быть некая недосказанность, побуждающая зрителя строить догадки. Если в линиях нет твёрдой определённости, если форма словно прикрыта вуалью и местами растворяется в тени, исчезает впечатление её искусственной неподвижности и высушенности. В этом и состоит суть леонардовского открытия, известного под названием «сфумато», – размытые, расплавленные контуры и сгущающиеся тени, в которых формы незаметно перетекают друг в друга, пробуждая в зрителе игру воображения.

Теперь нам станут понятнее причины таинственной изменчивости лица <героини>. Сфумато – хорошо продуманный метод. Каждому, кто пытался нарисовать лицо, хотя бы схематично, должно быть известно, что физиономическое выражение зависит в первую очередь от уголков губ и глаз. И именно их Леонардо прикрыл мягкими тенями. Поэтому настроение модели неуловимо, выражение её смутной улыбки постоянно ускользает от нас. Но дело не только в заволакивающей лицо туманности. Леонардо отважился на смелый приём, который мог позволить себе только художник его масштаба. При внимательном разглядывании картины мы замечаем расхождение между её правой и левой частями. Оно наиболее очевидно в словно возникшем в сновидении пейзаже, простирающемся за спиной <героини>. Горизонт его левой части значительно ниже, чем правой. Поэтому, когда взгляд переходит влево, фигура словно вырастает, поднимается над пейзажем. С изменением направления взгляда меняется и лицо, в котором также нарушена симметрия. Не будь Леонардо великим художником, все эти ухищрения остались бы лишь ловким трюком. Однако он точно знал, где нужно остановиться, как сочетать дерзновенные отступления от природы с бережным вниманием к трепету живой плоти. Посмотрите, как моделированы руки, мелкие складки рукавов. В уверенности кисти, в пристальности взгляда Леонардо не уступал своим великим предшественникам. Но он уже не был преданным слугой природы. В далёком прошлом люди смотрели на портретные изображения с почтительным страхом, полагая, что художник заключил в подобие душу живого человека. Пришло время, когда эти затаённые опасения словно подтвердились. Учёный маг Леонардо вдохнул жизнь в покрытую красками поверхность.

6.

Неуловимое выражение лица <героини>, с её пристальностью взора, где есть и чуть-чуть улыбки, и чуть-чуть иронии, и чуть-чуть чего-то ещё, и ещё, и ещё, не поддаётся точному воспроизведению, так как складывается из великого множества светотеневых нюансов. «Сфумато» – нежная дымка светотени, которую так любил Леонардо, здесь творит чудеса, сообщая неподвижному портрету внутреннюю жизнь, непрерывно протекающую во времени. Трудно отделаться от впечатления, что <героиня> всё время наблюдает за тем, что

происходит кругом. И даже самое незначительное усилие или ослабление оттенков – в уголках губ, в глазных впадинах, в переходах от подбородка к щеке, которое может зависеть просто от освещения портрета, – меняет характер лица.

Ответ:

А – 1, 4
Б – 2, 5, 6
В – 3

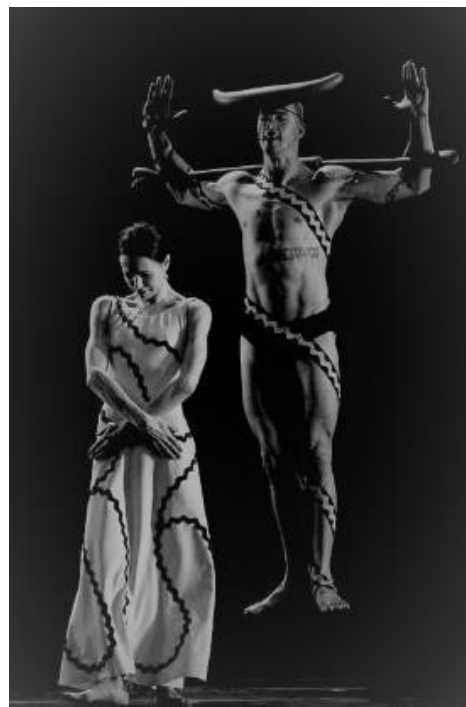
**За каждый правильный ответ – 3 балла.
Всего – 18 баллов.**

Задание 4

В XX веке создатели балетов часто обращались к античным темам, сюжетам, героям. В этом задании перед вами фотографии четырёх спектаклей, в центр которых хореографы поместили мифологических персонажей.



1



2

Всероссийская олимпиада школьников. Искусство (МХК). 2026 г.
Пригласительный этап. 6 класс. Критерии оценивания



3



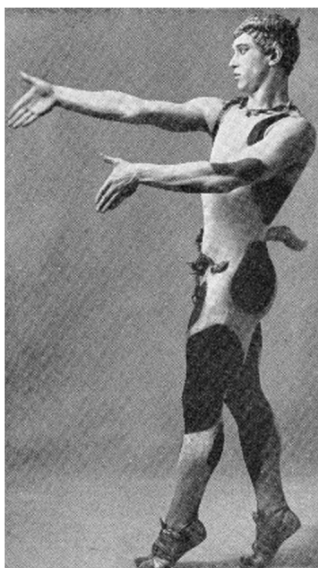
4



5



6



7



8



9



10



11



12

Посмотрите на представленные в задании источники. В четыре строки — А, Б, В, Г — впишите ответы так, чтобы в строке были собраны номера иллюстраций, относящихся к одному спектаклю.

Номер первой иллюстрации для каждого спектакля уже вписан. Номера вписывайте в отдельные поля, в порядке возрастания без пробелов, запятых и других символов.

Ответ:

А	<u>1</u> , 5, 10
Б	<u>2</u> , 4, 12
В	<u>3</u> , 7, 9
Г	<u>6</u> , 8, 11

**За каждое верное соотнесение 1 балл.
Всего за задание 4 максимально 8 баллов.**