

ВСЕРОССИЙСКАЯ ОЛИМПИАДА ШКОЛЬНИКОВ  
ИСКУССТВО (МХК). 2026 г.  
ПРИГЛАСИТЕЛЬНЫЙ ЭТАП. 8 КЛАСС  
ОТВЕТЫ И КРИТЕРИИ ОЦЕНИВАНИЯ

**Максимальный балл за работу – 36**

**Уважаемый участник!**

При выполнении заданий вам предстоит определённая работа, которую лучше организовывать следующим образом:

- внимательно прочитайте задание и посмотрите на предложенные вам источники;
- если вы не уверены в ответе, не волнуйтесь – в материале заданий очень часто содержатся важные детали, опираясь на которые вы логически можете прийти к верному ответу;
- чётко распределяйте собственное время, обращая внимание на количество баллов за каждое задание.

За каждый правильный ответ вы можете получить определённое членами жюри количество баллов, но не выше указанной максимальной оценки.

Сумма набранных баллов за все решённые вопросы – итог вашей работы. Максимальное количество баллов – 36.

Перед окончанием работы убедитесь, что вы сохранили в тестирующей системе ответы каждого задания.

**Желаем успеха!**

## Задание 1

В последние три века существования Римской империи (II–IV вв. н.э.) под Римом языческим возникал и расширялся новый город – Рим христианских катакомб. Эти подземные сооружения (узкие коридоры, камеры, галереи) служили местом захоронения христиан, время от времени там же проходили собрания общины и богослужения. Кроме Рима катакомбы найдены в Неаполе и Сиракузах, но римские остаются самыми сложными и разветвлёнными – их протяжённость составляет более 100 км.

Часть помещений и стен в катакомбах расписывалась. Сюжеты, избранные для этих фресок, чаще всего были связаны с идеей спасения и воскресения из мёртвых. Фрески катакомб создавались тогда, когда язык христианского искусства только начинал формироваться, а правил для изображения тех или иных сюжетов ещё не существовало, поэтому росписи обладают удивительной свободой и дают нам возможность увидеть неожиданное изображение хорошо знакомых сюжетов.

Кроме того, искусство катакомб говорит на языке античности. Здесь всё, от символов до стилистических решений, укоренено в античной эпохе, и потому Христос видится как новое воплощение Орфея, а апостолы на Тайной вечере возлежат, как на древнем пиру.

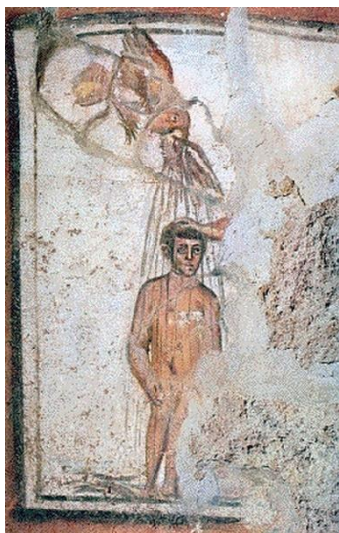
В задании Вы увидите фрески из знаменитых римских катакомб: катакомбы Присциллы, Калликста, Петра и Марцеллина, Джордани, катакомбы на Виа Латина. Избранные художниками сюжеты относятся к эпизодам Ветхого и Нового Завета, воплощающим идеи чудесного спасения и крепости веры. **Внимательно рассмотрите иллюстрации к заданию и соотнесите каждую картинку с названием изображённого сюжета.**



1



2



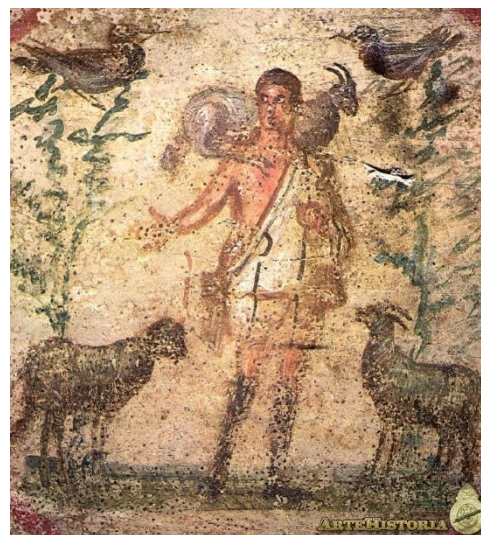
3



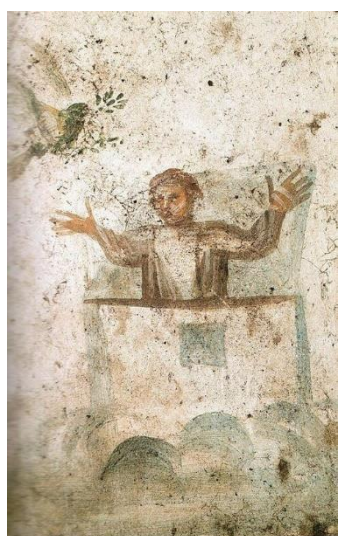
4



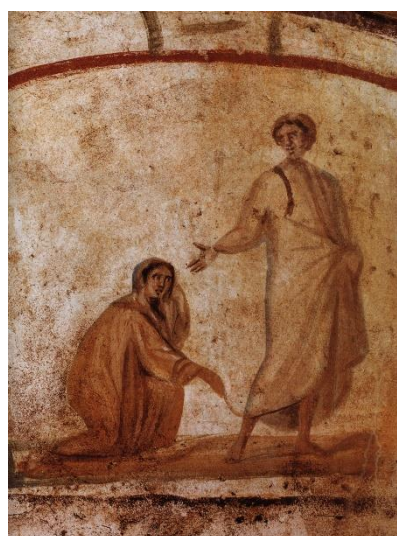
5



6



7



8



9



10

Ветхозаветная Троица. Явление ангелов Аврааму

**Ответ: 04**

Ной выходит из ковчега

**Ответ: 07**

Самсон, избивающий филистимлян

**Ответ: 02**

История пророка Ионы

**Ответ: 10**

Крещение Христа

**Ответ: 03**

Исцеление Христом кровоточивой жены

**Ответ: 08**

Воскрешение Лазаря

**Ответ: 01**

Тайная вечеря

**Ответ: 05**

Христос – Орфей

**Ответ: 09**

Христос – Добрый пастырь

**Ответ: 06**

**За каждое верное соотнесение 1 балл.**

**Всего за задание 1 максимально 10 баллов.**

## Задание 2



Японская литература хэйанского периода, особенно в X–XI веках, тесно связана с двором и аристократической средой. Императорский двор был главным образом средоточием религиозного (синтоистского, отчасти и буддийского) эстетизированного ритуализма, местом пышного церемониала и утончённой светской жизни, включавшей многочисленные художественные развлечения, в том числе музыкальные турниры и игры на кото, церемониальный обмен танка, занятия живописью и т. д. Именно в эту эпоху, на рубеже X–XI веков, создала свои «Записки у изголовья» писательница Сэй Сёнагон, бывшая придворной дамой у нескольких императриц.

«Записки у изголовья» («Макура-но соси») – произведение, отразившее все характерные черты эпохи Хэйан. Вот что пишет о нём исследователь литературы Е.М. Мелетинский: «Внимание Сэй Сёнагон привлекают обычные, казалось бы, вещи и явления, но она всегда видит в них новое, неожиданное, словно впервые открывая для себя мир. Сами названия отдельных данов (главок) говорят об этом открытии нового. ...Сэй Сёнагон обнаруживает умение наслаждаться простыми вещами; она проявляет также трезвую, насмешливую наблюдательность, размышляя над характерами и склонностями окружающих её людей, видит в отношениях между ними стороны, скрытые от поверхностного взгляда, умеет обобщить свои впечатления, сделать из них верные и остроумные выводы. ... У Сэй Сёнагон нет стремления изобразить жизнь своего круга в многообразии её связей. Здесь личность становится тем кристаллом, через который преломляется все

окружающее, мерой вещей и обычаев. Как и всякое эссе, её «Записки...» мало рассказывают о самих действиях людей, основное место отводится восприятию жизни. Отсюда – отказ от большой формы, от единого сюжета, связанного с течением человеческих судеб, классификация явлений по впечатлению автора, эмоциональная насыщенность произведения. Этим обусловлена и изопрённость восприятия, фиксирующего всё, вплоть до таких деталей, как неприятное ощущение от волоска кисти, попавшего в тушь для письма.

Необычной была и сама форма «Записок у изголовья», и лишь впоследствии стало ясно, что Сэй явилась создательницей нового жанра в японской литературе – эссе, близкого издавна существовавшему в китайской литературе жанру, именовавшемуся суйби – по следам кисти».

В задании приведены типичные названия нескольких данов (т. е. глав) из «Записок у изголовья», Ваша задача – угадать ход мысли автора и найти соответствие между названиями главок и их текстом (зачастую совсем кратким и афористичным).

**Заполните таблицу.**

<b>1.</b> Молебствие о выздоровлении, которое служат несколько священников, когда тебе очень плохо. Слова утешения в часы тревоги и печали, которые слышишь от человека, истинно тебя любящего.	<i><b>Г. то, что вселяет уверенность</b></i>
<b>2.</b> Дни зловещего предзнаменования. Как понемногу стареет его мать.	<i><b>Е. то, что человек обычно не замечает</b></i>
<b>3.</b> Празднества в честь богов, совершаемые перед дворцом. Отношения между братьями, сёстрами и другими родственниками в недружной семье. Извилистая дорога, ведущая к храму Курама. Последний день двенадцатой луны и первый день Нового года.	<i><b>Д. то, что далеко, хотя и близко</b></i>
<b>4.</b> Обитель райского блаженства. След от корабля. Отношения между мужчиной и женщиной.	<i><b>А. то, что близко, хотя и далеко</b></i>
<b>5.</b> Корабль на всех парусах. Годы человеческой жизни. Весна, лето, осень, зима.	<i><b>З. то, что пролетает мимо</b></i>
<b>6.</b> Раскат грома посреди ночи. Вор, который забрался в соседний дом. Если грабитель проник в твой собственный дом, невольно потеряешь голову, так что уже не чувствуешь страха. Пожар поблизости безмерно страшен.	<i><b>Б. то, что страшит до ужаса</b></i>

<p>7. Кончишь первый том ещё не читанного романа. Сил нет, как хочется достать продолжение, и вдруг увидишь следующий том. Кто-то порвал и бросил письмо. Поднимешь куски, и они сложатся так, что можно прочитать связные строки. Тебе приснился сон, значение которого показалось зловещим. В страхе и тревоге обратишься к толкователю снов и вдруг узнаешь, к великой твоей радости, что сновидение это ничего дурного не предвещает.</p>	<p><i><b>В. то, что радует</b></i></p>
<p>8. Узорная циновка с потрёпанными краями, из которых вылезают нитки. Ширмы с картинами в китайском стиле, почерневшие и порванные. Художник, потерявший зрение. Накладные волосы длиной в семь-восемь сяку, когда они начали рыжеть. Ткань цвета пурпурного винограда, когда она выцвела.</p>	<p><i><b>Ж. то, что напоминает прошлое, но уже ни к чему не пригодно</b></i></p>

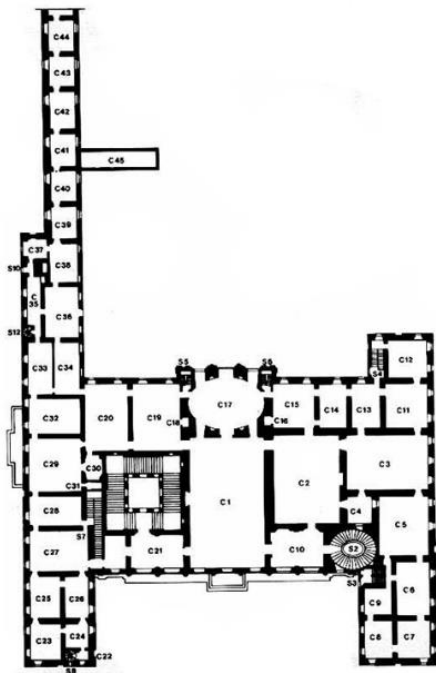
**Ответ: 1–Г; 2–Е; 3–Д; 4–А; 5–З; 6–Б; 7–В; 8–Ж.**

**За каждый правильный ответ – 1 балл.**

**Всего за задание 2 максимально 8 баллов.**

### Задание 3

В этом задании Вам предстоит подумать о творчестве двух итальянских архитекторов эпохи барокко: Джованни Лоренцо Бернини (1598–1680) и Франческо Борромини (1599–1667). Современники и соперники, в своих сооружениях они совмещали черты доминирующего стиля эпохи и одновременно проявляли особенности собственного художественного мышления и стиля. В римском палаццо Барберини (1633) располагаются лестницы обоих архитекторов. В этих работах ярко проявляются эстетические предпочтения каждого мастера.

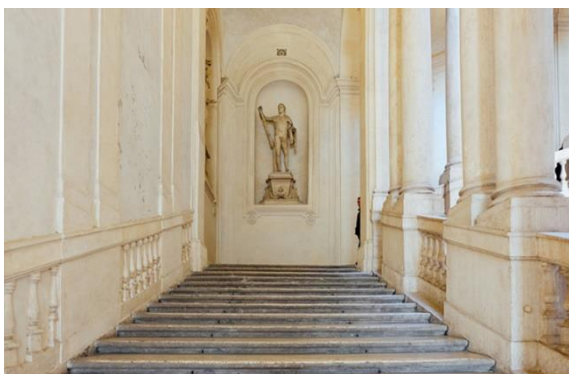


Палаццо Барберини. План



Палаццо Барберини. Внешний вид

Посмотрите внимательно на фотографии лестниц в палаццо Барберини (обозначены цифрами).



1. Лестница Бернини  
в палаццо Барберини



2. Лестница Бернини



3. Лестница Бернини



4. Лестница Бернини



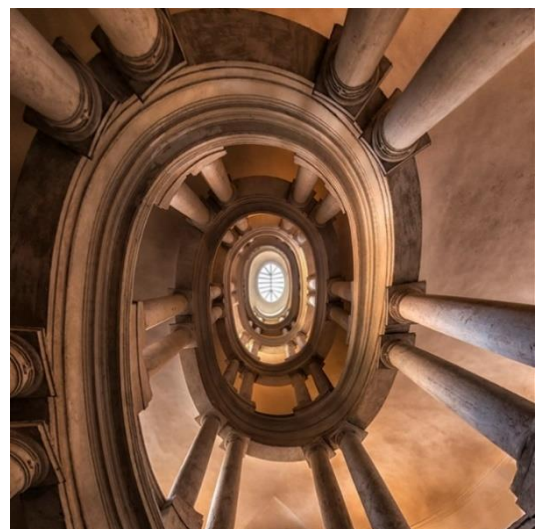
5. Лестница Борромини  
в палаццо Барберини



6. Лестница Борромини



7. Лестница Борромини



8. Лестница Борромини

Какую форму лестницы выбирает каждый архитектор? Обратите внимание на конструктивные особенности, на объёмы и геометрию, на работу с линией, на пластику. Подумайте о средствах выразительности, которые проявляются в эстетических концепциях лестниц Бернини и Борромини, а также о совокупности приёмов каждого мастера, нашедших отражение в лестницах палаццо Барберини.

**Обобщив свои наблюдения, обратитесь к остальным иллюстрациям задания.**



А



Б



В



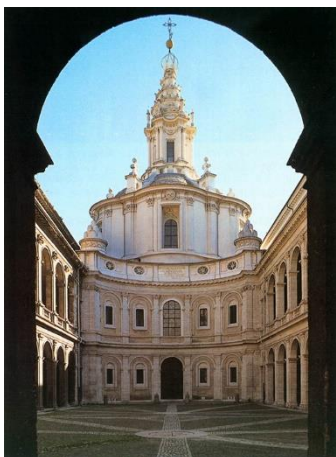
Г



Д



Е



Ж



З

На них запечатлены другие постройки Джованни Лоренцо Бернини и Франческо Борромини. Сопоставьте эти изображения с фотографиями лестниц палаццо Барберини.

**Подумайте и ответьте на вопрос – какие архитектурные сооружения принадлежат Бернини, а какие – Борромини?**

**Ответ:**

<b>Джованни Лоренцо Бернини</b>	<b>Франческо Борромини</b>
<i>А, В, Г, Е, З</i>	<i>Б, Д, Ж</i>

**За каждый правильный ответ 1 балл.**

**Всего за задание 3 максимально 8 баллов.**

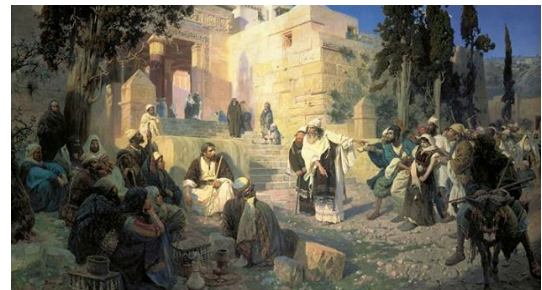
### Задания 4-13

Академизм – самое долгоживущее направление европейской живописи XVII–XIX веков. Для него было характерно культивирование классических ценностей и постоянное использование наследия античности и ренессанса. Это, в свою очередь, требовало от мастеров, работавших в академическом направлении, высочайшего технического мастерства в рисунке, построении формы, объёма и светотени, владения законами колористического построения работы. Для выполнения каждой академической работы художник делал массу эскизов, зарисовок с позировавших натурщиков и античных слепков, компоновал фигуры и группы героев. К многим значительным картинам исторического и мифологического жанра XVIII–XIX веков сохранился целый корпус графических подготовительных работ, благодаря которым можно реконструировать метод и эволюцию замысла каждого академического живописца.

В задании собраны десять очень известных картин художников-академистов и подготовительные зарисовки к каждой из них. **Соедините работы в пары так, чтобы в каждой был итоговый вариант полотна и эскиз, демонстрирующий работу над замыслом в целом или над фрагментом произведения.**



1. Г. Семирадский. Фрина на празднике Посейдона в Элевсине. 1889



2. В. Поленов. Христос и грешница. 1888



3. Э. Делакруа. Алжирские женщины в своих покоях. 1834



4. К. Брюллов. Последний день Помпеи. 1833



5. Ж.Л. Давид. Клятва Горациев.  
1784



6. Ф. Бруни. Медный змий.  
1841



7. Э. Делакруа.  
Свобода, ведущая народ. 1830



8. Ж.Л. Давид. Смерть Сократа.  
1787



9. Т. Жерико. Плот Медузы.  
1819



10. Ж.Л. Давид. Сабинянки,  
останавливающие сражение между  
римлянами и сабинянами. 1799

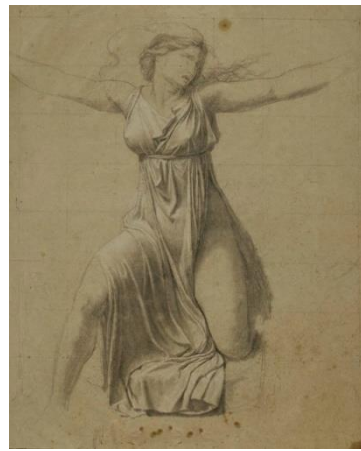
А



Б



В



Г



Д



Е



Ж



З



И



К

**Ответ:**

1. Г. Семирадский. Фрина на празднике Посейдона в Элевсине. 1889	<b>И</b>
2. В. Поленов. Христос и грешница. 1888	<b>К</b>
3. Э. Делакруа. Алжирские женщины в своих покоях. 1834	<b>Е</b>
4. К. Брюллов. Последний день Помпеи. 1833	<b>Б</b>
5. Ж.Л. Давид. Клятва Горациев. 1784	<b>В</b>
6. Ф. Бруни. Медный змий. 1841	<b>А</b>
7. Э. Делакруа. Свобода, ведущая народ. 1830	<b>Ж</b>
8. Ж.Л. Давид. Смерть Сократа. 1787	<b>Д</b>
9. Т. Жерико. Плот Медузы. 1819	<b>З</b>
10. Ж.Л. Давид. Сабинянки, останавливающие сражение между римлянами и сабинянами. 1799	<b>Г</b>

**За каждый правильный ответ – 1 балл.**

**Всего за задания 4-13 максимально 10 баллов.**